

---

# Comunicações do Museu de Ciências da PUCRGS

---



CATÁLOGO DOS PEIXES MARINHOS  
DO MUSEU DE CIÊNCIAS  
DA PONTIFÍCIA UNIVERSIDADE CATÓLICA  
DO RIO GRANDE DO SUL.  
TELEOSTOMI (Final).

*Carlos Alberto S. de Lucena*  
*Zilda Margarete S. de Lucena*



PONTIFÍCIA UNIVERSIDADE CATÓLICA  
DO RIO GRANDE DO SUL

Reitor

Prof. Irmão Norberto Francisco Rauch

Vice-Reitor

Prof. Irmão Liberato

Superintendente de Pesquisa e Pós-Graduação

Prof. Irmão Elvo Clemente

Superintendente Administrativo

Prof. Irmão José Pasin

Diretor do Mus. Ci. PUC-RS

Prof. Dr. Jeter Jorge Bertoletti

Editoração Mus. Ci. PUC-RS

---

A presente publicação foi realizada com recursos da PUC-RS.

Comun. Mus. Ci. PUC-RS, Porto Alegre, nº 25, p. 1-80, 1982

CATÁLOGO DOS PEIXES MARINHOS  
DO MUSEU DE CIÊNCIAS  
DA PONTIFÍCIA UNIVERSIDADE CATÓLICA  
DO RIO GRANDE DO SUL.  
TELEOSTOMI (Final).\*

Carlos Alberto S. de Lucena\*\*  
Zilda Margarete S. de Lucena\*\*\*

CONSIDERAÇÕES INICIAIS

São apresentadas neste catálogo 47 famílias da ordem Perciformes, 4 da ordem Pleuronectiformes e 5 da ordem Tetraodontiformes, totalizando 165 espécies.

Os exemplares numerados de uma espécie, assinalados com (+), foram coletados por pesquisadores do Museu de Ciências da PUCRS a bordo do Navio Oceanográfico Almirante Saldanha, durante a operação CONVERSUT I.

Em LUCENA & LUCENA (1981) indicamos a espécie *Mustelus norrisi* Springer, 1939 para o sul do Brasil. Entretanto, através da comparação com os dados da descrição original, concluímos que nossos exemplares correspondem a *Mustelus schmitti* Springer, 1939.

Apresentamos um mapa (Fig. 21) contendo as principais localidades mencionadas, que foram localizadas através do Grande Atlas Mundial, preparado e editado pela Seleções do Reader's Digest.

---

\* Aceito para publicação em 10/Agosto/1982:

\*\* Pesquisador do Museu de Ciências da Pontifícia Universidade Católica do Rio Grande do Sul e Técnico do Departamento da Pesca da Secretaria da Agricultura do Rio Grande do Sul. Bolsista do Conselho Nacional de Desenvolvimento Científico e Tecnológico — CNPq pelo curso de pós-graduação em Biociências-Zoologia da PUCRS/FZB.

\*\*\* Pesquisadora do Museu de Ciências da Pontifícia Universidade Católica do Rio Grande do Sul. Bolsista do Conselho Nacional de Desenvolvimento Científico e Tecnológico — CNPq pelo curso de pós-graduação em Biociências-Zoologia da PUCRS/FZB.

A seqüência das famílias citadas segue GREENWOOD et alii (1966).

Ordem PERCIFORMES

33. Família CENTROPOMIDAE

56. *Centropomus* Lacépède, 1802

72. *Centropomus parallelus* Poey, 1860

Nome vulgar: robalo.

Distribuição conhecida: do sul da Flórida, EUA ao sul do Brasil.

Material colecionado:

Porto Belo, SC — MCP 6270 a 6272, 6742.

Garopaba, SC — MCP 3874, 3880.

Lagoa do Mirim, Tubarão, SC — MCP 5641, 6594.

73. *Centropomus undecimalis* (Bloch, 1792)

Nome vulgar: robalo.

Distribuição conhecida: do sul da Flórida, EUA ao sul do Brasil.

Material colecionado:

Recife, PE — MCP 6982, 6983.

Praia Grande, SP — MCP 7111, 7112.

34. Família SERRANIDAE

57. *Acanthistius* Gill, 1862

74. *Acanthistius patachonicus* (Jenyns, 1840)

Distribuição conhecida: de São Paulo, Br a Patagônia, Ar.

Material colecionado:

Costa de SC — MCP 2469.

Rio Grande, RS — MCP 3388, 4552, 4664.

Costa do RS — MCP 7565.

58. *Cephalopholis* Schneider, 1801

75. *Cephalopholis fulva* (Linnaeus, 1758)

Distribuição conhecida: da Carolina do Sul, EUA até o Uruguai.

Material colecionado:

Recife, PE — MCP 6992.

59. *Diplectrum* Holbrook, 1855  
76. *Diplectrum formosum* (Linnaeus, 1766)

Nome vulgar: michole da areia.

Distribuição conhecida: da Virgínia, EUA ao Uruguai.

Material colecionado:

Recife, PE — MCP 6993.

Porto Belo, SC — MCP 5029 a 5031, 7860.

Praia do Retiro dos Padres, Porto Belo, SC — MCP 2883.

Ilha João da Cunha, Porto Belo, SC — MCP 7706, 7866, 7868 a 7874.

Ponta das Canas, Florianópolis, SC — MCP 4968.

77. *Diplectrum radiale* (Quoy & Gaimard, 1824)

Nome vulgar: michole da areia.

Distribuição conhecida: da Flórida, EUA ao Uruguai.

Material colecionado:

Porto Belo, SC — MCP 197, 666, 760, 761, 767, 770, 3069 a 3075,  
7182 a 7199, 7201, 7203, 7204, 7221 a 7224, 7242 a 7250, 7356 a 7359.

Araçá, Porto Belo, SC — MCP 5032 a 5034.

Ilha João da Cunha, Porto Belo, SC — MCP 7865, 7867.

Praia de Perequê, Porto Belo, SC — MCP 8141 a 8146.

Praia do Canto, Zimbros, SC — MCP 8112.

Praia de Biguaçu, Florianópolis, SC — MCP 6614, 6615.

Costa do RS — MCP 7422.

60. *Dules* Cuvier, 1829

78. *Dules auriga* Cuvier, 1829

Distribuição conhecida: do Rio de Janeiro, Br a Argentina.

Material colecionado:

Porto Belo, SC — MCP 2968, 4851.

Torres, RS — MCP 6632, 7141, 7142, 7146, 7151, 7225, 7228, 7536.

Punta Brava, Ur — MCP 8033.

61. *Epinephelus* Bloch, 1793

79. *Epinephelus guaza* (Linnaeus, 1758)

Nome vulgar: garoupa, garoupa-verdadeira.

Distribuição conhecida: do Rio de Janeiro, Br a Argentina.

Material colecionado:

Garopaba, SC — MCP 1482, 1483, 3881, 8202.

Ilha dos Lobos, Torres, RS — MCP 3002.

Torres, RS — MCP 2126.

Costa do RS — MCP 2888.

80. *Epinephelus morio* (Valenciennes, 1828)

Fig. 1

Nome vulgar: garoupa de São Tomé.

Distribuição conhecida: de Massachusetts, EUA a São Paulo, Br.

Material colecionado:

Praia do Canto, Zimbros, SC — MCP 8113.

81. *Epinephelus nigritus* (Holbrook, 1855)

Fig. 2

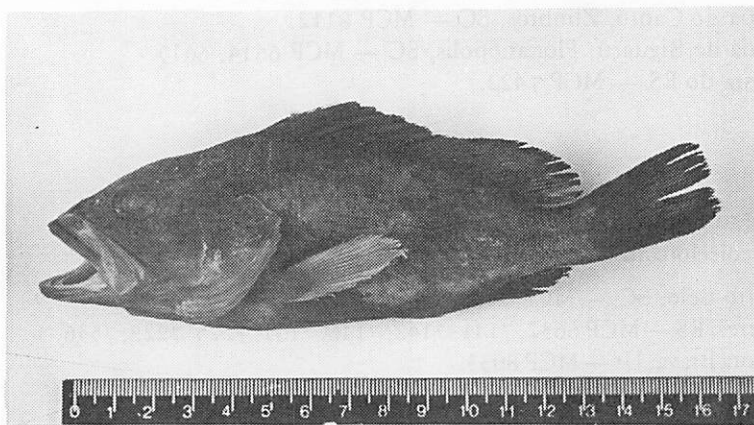


FIG. 1 — *Epinephelus morio* (Valenciennes, 1828). MCP 8113. Praia do Canto, Zimbros.

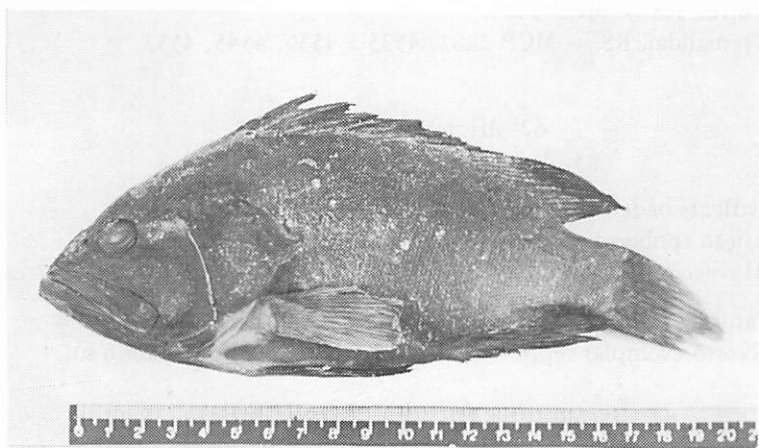


FIG. 2 — *Epinephelus nigritus* (Holbrook, 1855). MCP 7333. Porto Belo.

Distribuição conhecida: de Massachusetts, EUA a Rio Grande, Br.  
Material colecionado:

Porto Belo, SC — MCP 7333.

82. *Epinephelus niveatus* (Valenciennes, 1828)

Nome vulgar: cherne.

Distribuição conhecida: da Nova Inglaterra, EUA ao Rio Grande do Sul, Br.

Material colecionado:

Ilha João da Cunha, Porto Belo, SC — MCP 7704, 6800.

Praia de Tijucas, SC — MCP 7665 (3).

Ponta das Canas, Florianópolis, SC — MCP 7864.

Torres, RS — MCP 5623.

Tramandaí, RS — MCP 3887, 4535 a 4539, 4545, 4553.

62. *Mycteroperca* Gill, 1862

83. *Mycteroperca bonaci* (Poey, 1860)

Nome vulgar: badejo.

Distribuição conhecida: da Flórida, EUA a São Paulo, Br.

Material colecionado:

Farol da Conceição, SC — MCP 5239.

OBS.: Nosso exemplar representa uma extensão da espécie para o sul.

84. *Mycteroperca microlepis* (Goode & Bean, 1880)

Distribuição conhecida: desde Massachusetts, EUA até Santa Catarina, Br.

Material colecionado:

Porto Belo, SC — MCP 7862, 7863.

85. *Mycteroperca rubra* (Bloch, 1793)

Nome vulgar: badejo de mira.

Distribuição conhecida: do Texas, EUA a Santa Catarina, Br.

Material colecionado:

Porto Belo, SC — MCP 7655, 7861.

Ilha João da Cunha, Porto Belo, SC — MCP 6774.

Garopaba, SC — MCP 1490, 3875, 3876.



35. Família PRIACANTHIDAE

63. *Priacanthus* Oken, 1817

86. *Priacanthus arenatus* Cuvier, 1829

Nome vulgar: olho de cão.

Distribuição conhecida: do Canadá ao norte da Argentina.

Material colecionado:

Porto Belo, SC — MCP 7381, 7384, 7385, 7415.

Florianópolis, SC — MCP 1470 a 1473, 3115.

Praia de Mariluz, Osório, RS — MCP 4113 a 4115, 4435 a 4437.

Rio Grande, RS — MCP 4346, 4347.

36. Família MALACANTHIDAE

64. *Malacanthus* Cuvier, 1829

87. *Malacanthus plumieri* (Bloch, 1786)

Nome vulgar: pirá.

Distribuição conhecida: da Carolina do Norte, EUA ao sudeste do Brasil.

Material colecionado:

Recife, PE — MCP 7021.

37. Família POMATOMIDAE

65. *Pomatomus* Lacépède, 1802?

88. *Pomatomus saltator* (Linnaeus, 1766)

Nome vulgar: enchova.

Distribuição conhecida: da Nova Escócia, EUA ao Golfo do México, Bermudas e nordeste de Cuba. Na América do Sul, da Colômbia a Argentina.

Material colecionado:

Porto Belo, SC — MCP 6465 a 6468.

Florianópolis, SC — MCP 668, 669, 2485 a 2496, 4828, 6573, 6574.

Estréito de Florianópolis, SC — MCP 1405.

Palhoça, SC — MCP 6477 a 6479.

Garopaba, SC — MCP 1475, 3696, 3697.

Torres, RS — MCP 5607.

Capão da Canoa, RS — MCP 490, 2548.

Pinhal, RS — MCP 2342, 3124.

Quintão, RS — MCP 267.

Tramandaí, RS — MCP 1266, 1267, 1351 a 1354, 1626, 4544, 5348, 5350.

Rio Grande, RS — MCP 1993 a 2001, 2003 a 2013, 2265 a 2268, 3404, 5542 a 5544.

Costa do RS — MCP 6643, 6645, 6646.

### 38. Família RACHYCENTRIDAE

66. *Rachycentron* Kaup, 1826

89. *Rachycentron canadus* (Linnaeus, 1766)

Nome vulgar: bijupirá.

Distribuição conhecida: de Massachusetts, EUA a Argentina.

Material colecionado:

Porto Belo, SC — MCP 7331, 7335.

Ponta das Canas, Florianópolis, SC — MCP 4926.

### 39. Família ECHENEIDIDAE

67. *Echeneis* Linnaeus, 1758

90. *Echeneis naucrates* Linnaeus, 1758

Nome vulgar: rêmora.

Distribuição conhecida: de Nova Inglaterra, EUA ao Uruguai.

Material colecionado:

Porto Belo, SC — MCP 7421, 7697.

Florianópolis, SC — MCP 1493.

Tramandaí, RS — MCP 7438.

### 40. Família CARANGIDAE

68. *Alectis* Rafinesque, 1815

91. *Alectis ciliaris* (Bloch, 1788)

Nome vulgar: galo do alto.

Distribuição conhecida: de Massachusetts, EUA a Santa Catarina, Br.

Material colecionado:

Florianópolis, SC — MCP 4867.

69. *Caranx* Lacépède, 1801

92. *Caranx bartholomaei* Cuvier, 1833

Distribuição conhecida: de Massachusetts, EUA ao estado de São Paulo, Br.

Material colecionado:

Recife, PE — MCP 6981.

93. *Caranx crysos* (Mitchill, 1815)

Nome vulgar: xarelete.

Distribuição conhecida: do Canadá a Argentina.

Material colecionado:

Porto Belo, SC — MCP 7386.

Araçá, Porto Belo, SC — MCP 5022 a 5024, 5035.

Florianópolis, SC — MCP 4792, 4793, 4803, 4817, 7399, 7400.

Capão da Canoa, RS — MCP 2238.

94. *Caranx hippos* (Linnaeus, 1766)

Nome vulgar: xaréu.

Distribuição conhecida: da Nova Escócia, Canadá a Argentina.

Material colecionado:

Torres, RS — MCP 586.

Tramandaí, RS — MCP 8237, 8238, 8241, 8246.

95. *Caranx latus* Agassiz, 1831

Nome vulgar: xarelete.

Distribuição conhecida: de Nova Jersey, EUA a Rio Grande, RS.

Material colecionado:

Torres, RS — MCP 5602.

Costa do RS — MCP 4541, 4542.

70. *Chloroscombrus* Girard, 1858

96. *Chloroscombrus chrysurus* (Linnaeus, 1766)

Nome vulgar: palombeta.

Distribuição conhecida: de Massachusetts, EUA a Argentina.

Material colecionado:

Porto Belo, SC — MCP 4653 a 4668, 5017, 5018, 6227, 6228, 6714 a 6731, 6766, 7304, 7382, 7383, 7408, 8022.

Ponta das Canas, Florianópolis, SC — MCP 4976, 4977, 5576.

Barra da Lagoa da Conceição, Florianópolis, SC — MCP 5091, 5110, 5118.

Florianópolis, SC — MCP 1550, 1563 a 1566, 2354 a 2356, 3546 a 3548, 4791.

Garopaba, SC — MCP 3594.

Sambaqui, SC — MCP 5215, 5216.

71. *Hemicaranx* Bleeker, 1862  
97. *Hemicaranx amblyrhynchus* (Cuvier, 1833)

Nome vulgar: palombeta do alto.

Distribuição conhecida: da Carolina do Norte, EUA a Santa Catarina, Br.

Material colecionado:

Araçá, Porto Belo, SC — MCP 5019 a 5021.

72. *Naucrates* Rafinesque, 1810  
98. *Naucrates ductor* (Linnaeus, 1758)

Nome vulgar: piloto.

Distribuição conhecida: da Nova Escócia, Canadá ao norte da Argentina.

Material colecionado:

Pinhal, RS — MCP 2348.

73. *Oligoplites* Gill, 1863  
99. *Oligoplites palometa* (Cuvier, 1833)  
Fig. 3

Nome vulgar: guaivira.

Distribuição conhecida: da Guatemala a Cananéia, SP.

Material colecionado:

Florianópolis, SC — MCP 5213, 6356.

Sambaqui, SC — MCP 5214.

Rio Grande, RS — MCP 5629.

OBS.: Nossos exemplares representam uma extensão da espécie para o sul.

100. *Oligoplites saliens* (Bloch, 1793)

Nome vulgar: guaivira.

Distribuição conhecida: das Honduras ao Uruguai.

Material colecionado:

Porto Belo, SC — MCP 6268, 7366, 7855 a 7887.

Florianópolis, SC — MCP 1579, 5068.

Torres, RS — MCP 2135, 3318.

101. *Oligoplites saurus* (Bloch & Schneider, 1801)

Nome vulgar: guaivira.

Distribuição conhecida: de Massachusetts, EUA ao Rio Grande do Sul, Br.

Material colecionado:

Porto Belo ,SC — MCP 1832, 4771, 7365, 7367.  
Florianópolis, SC — MCP 405, 5241, 5242.  
Sambaqui, SC — MCP 5217.  
Palhoça, SC — MCP 6363, 6364.  
Lagoa do Mirim, Tubarão, SC — MCP 5669.  
Pinhal, RS — MCP 6101.

74. *Parona Berg*, 1895

102. *Parona signata* (Jenyns, 1842)

Nome vulgar: viúva.

Distribuição conhecida: do Rio de Janeiro, Br ao norte da Patagônia, Ar.

Material colecionado:

Florianópolis, SC — MCP 3052 a 3054, 3056 a 3060.  
Garopaba, SC — MCP 1477.  
Tramandaí, RS — MCP 6141.  
Pinhal, RS — MCP 6011, 6036.  
Quintão, RS — MCP 6506.  
Rio Grande, RS — MCP 5485, 5491, 5511, 5515 a 5517, 6143, 6144,  
6682.  
Cassino, Rio Grande, RS — MCP 5391, 7615, 7550.

75. *Selar Bleeker*, 1851

103. *Selar crumenophthalmus* (Bloch, 1793)

Nome vulgar: garapau.

Distribuição conhecida: da Nova Escócia, Canadá a São Paulo, Br.

Material colecionado:

Torres, RS — MCP 5604.

OBS.: Nosso exemplar representa uma extensão da espécie para o sul.

76. *Selene Lacépède*, 1802

104. *Selene setapinnis* (Mitchill, 1815)

Nome vulgar: galo verdadeiro.

Distribuição conhecida: da Nova Escócia, Canadá ao norte da Argentina.

Material colecionado:

Praia de Copacabana, Rio de Janeiro, RJ — MCP 7906

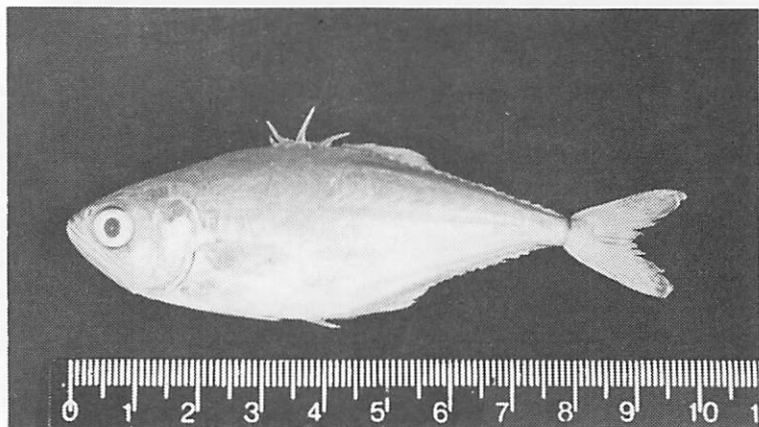


FIG. 3 — *Oligoplites palometa* (Cuvier, 1833). MCP 5629. Rio Grande.

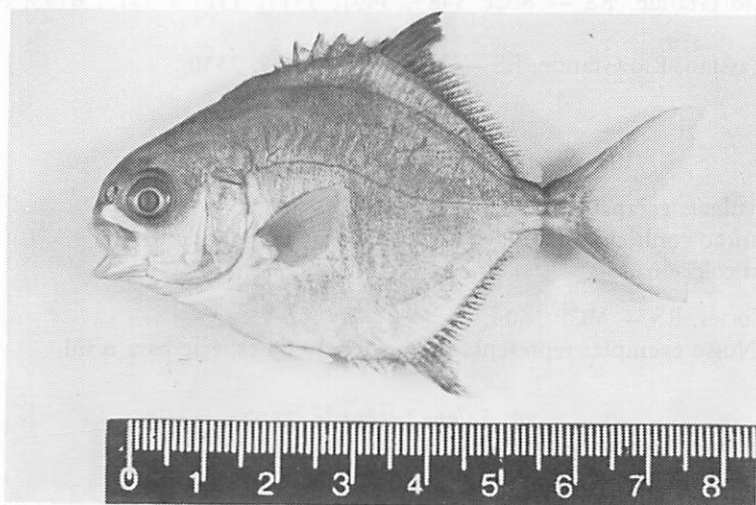


FIG. 4 — *Trachinotus falcatus* (Linnaeus, 1758). MCP 4550. Praia do Retiro dos padres, Porto Belo.

Porto Belo, SC — MCP 5789, 5790, 6285 a 6323, 6353, 6376, 6483, 6608, 6751, 6752, 7306 a 7308, 7656, 7989, 8019.

Ubatuba, I. São Francisco do Sul, SC — MCP 3816, 3982 a 4001, 4824.

Florianópolis, SC — MCP 382 a 384, 389 a 396, 5070 a 5077, 5082, 5084 a 5089.

Ponta das Canas, Florianópolis, SC — MCP 4928, 4945 a 4949, 4991, 4992.

Garopaba, SC — MCP 385, 386, 3528 a 3532, 3562, 3628 a 3655.

Torres, RS — MCP 5625, 7137, 7147.

Tramandaí, RS — MCP 8296.

Quintão, RS — MCP 6190.

105. *Selene vomer* (Linnaeus, 1758)

Nome vulgar: galo de penacho.

Distribuição conhecida: do Maine, EUA ao Uruguai.

Material colecionado:

Porto Belo, SC — MCP 4649, 4650, 6230, 7305.

Praia de Perequê, P. Belo, SC — MCP 8167, 8168.

Florianópolis, SC — MCP 4866.

Ponta das Canas, Florianópolis, SC — MCP 4961 a 4963.

Barra da Lagoa da Conceição, Florianópolis, SC — MCP 5078, 5083.

Garopaba, SC — MCP 381.

Torres, RS — MCP 5610, 5627.

Tramandaí, RS — MCP 861, 4333.

Rio Grande, RS — MCP 5556.

77. *Seriola* Cuvier, 1817

106. *Seriola lalandi* Valenciennes, 1833

Nome vulgar: olhete.

Distribuição conhecida: no sudeste do Brasil e Argentina.

Material colecionado:

Rio Grande, RS — MCP 3455, 3462.

78. *Trachinotus* Lacépède, 1802

107. *Trachinotus carolinus* (Linnaeus, 1766)

Nome vulgar: pampo amarelo.

Distribuição conhecida: de Massachusetts, EUA ao Rio Grande do Sul, Br

Material coleccionado:

Porto Belo, SC — MCP 7413.  
Florianópolis, SC — MCP 3063.  
Ponta das Canas, Florianópolis, SC — MCP 4914.  
Capão da Canoa, RS — MCP 3264, 6803.  
Pinhal, RS — MCP 2622, 6529.  
Rio Grande, RS — MCP 5633.

108. *Trachinotus falcatus* (Linnaeus, 1758)

Fig. 4

Nome vulgar: sernambiguara.

Distribuição conhecida: de Massachusetts, EUA a Rio Grande, RS.

Material coleccionado:

Praia do retiro dos Padres, Porto Belo, SC — MCP 1417 (3), 1915, 4550.  
Porto Belo, SC — MCP 7334, 7377, 7378.  
Farol da Solidão, RS — MCP 1893.

109. *Trachinotus goodei* Jordan & Evermann, 1896

Nome vulgar: sargento.

Distribuição conhecida: de Massachusetts, EUA a Argentina.

Material coleccionado:

Barra de São João, Casimiro de Abreu, RJ — MCP 1840.  
Ponta das Canas, Florianópolis, SC — MCP 5577.  
Barra da Lagoa da Conceição, Florianópolis, SC — MCP 5090, 5111 a  
5117.  
Garopaba, SC — MCP 3510.

110. *Trachinotus marginatus* Cuvier, 1832

Nome vulgar: pampo pintado.

Distribuição conhecida: do Rio de Janeiro, Br ao Uruguai.

Material coleccionado:

Porto Belo, SC — MCP 2548.  
Florianópolis, SC — MCP 1509, 3061, 3064 a 3068, 4790.  
Sombrio, SC — MCP 3887, 3899 a 3981.  
Torres, RS — MCP 513 a 555, 576, 578, 2140 a 2145, 3419, 3701 a  
3707, 3723 a 3725, 3729, 3730, 4092, 4094 a 4096, 4418, 4419, 4423, 4427,  
5609.



Capão da Canoa, RS — MCP 438, 439, 441 a 489, 931 a 955, 4588 a 4599.

Tramandaí, RS — MCP 827 a 854, 856 a 859, 1257, 1262, 1360, 1437 a 1443, 1783 a 1802, 2320 a 2326, 2947, 3437, 3472, 3491, 3492, 3718 a 3721, 3731, 4408 a 4417, 4420 a 4422, 4424 a 4426, 4428, 4430, 4431, 4557 a 4562, 7394, 7395, 7407, 7414, 7418, 7419.

Quintão, RS — MCP 269 a 318, 320 a 380, 1031 a 1069, 2331 a 2334, 2874 a 2877, 4255 a 4325, 6164.

Rondinha Nova, Osório, RS — MCP 3475, 3476, 3722, 4432 a 4434.

Rio Rolo, Osório, RS — MCP 4091.

Praia de Mariluz, Osório, RS — MCP 4088 a 4090, 4093, 4101 a 4107.

Pinhal, RS — MCP 2352, 2623 a 2721, 2723 a 2733, 2735 a 2799, 5913 a 5975, 5978 a 6035, 6037 a 6050, 6056 a 6058, 6145 a 6151, 6504, 6505, 6507 a 6511, 6513 a 6519, 6524 a 6541, 6544 a 6546, 6548.

Cidreira, RS — MCP 5303 a 5305, 5307.

Rio Grande, RS — MCP 2223, 4407, 5487, 5489, 5490, 5492, 5493, 5507, 5508, 5510, 5512 a 5514, 5518, 5520.

Cassino, Rio Grande, RS — MCP 7532, 7533, 7538, 7548, 7549, 7558, 7570, 7598 a 7604.

OBS.: Encontramos alguma dificuldade na identificação das formas jovens das espécies *T. goodei* e *T. marginatus*. Em exemplares menores do que 70mm de comprimento padrão é difícil diferenciar estas duas espécies, devido a sobreposição de caracteres. Porém, apesar do pequeno número de espécimes de *T. goodei* que conseguimos observar, verificamos que estes possuem a forma do corpo mais alongada. Esta característica é melhor notada quando são comparados exemplares de mesmo tamanho. (Figs. 5 e 6).

A diferenciação através dos comprimentos dos lobos das nadadeiras dorsal e anal só começa a ser observada em exemplares maiores que 80mm de comprimento padrão, o que juntamente com o tipo de manchas laterais permitem separar *T. goodei* de *T. marginatus*. Em exemplares desta última espécie, menores que 85mm de comprimento padrão, não há qualquer tipo de mancha lateral, o mesmo ocorrendo com os exemplares de *T. goodei* menores que 60mm de comprimento padrão.

*T. marginatus* possui de 7 a 8 pontos negros alongados nos lados do corpo. O primeiro localiza-se sobre a projeção superior da axila da nadadeira peitoral e o último no pedúnculo caudal.

Em *T. goodei* observamos quatro barras verticais estreitas, seguidas de dois pontos. A primeira barra localiza-se abaixo do espinho antrorso, e a última na vertical que passa pela metade da segunda nadadeira dorsal. Os pontos localizam-se no pedúnculo caudal.

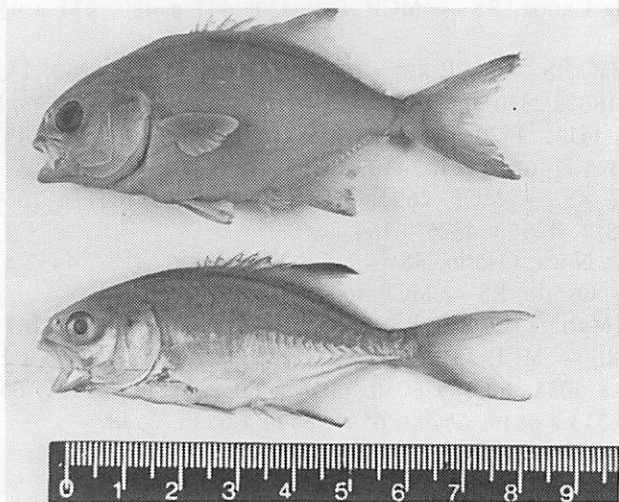


FIG. 5 — *Trachinotus marginatus* Cuvier, 1832. MCP 941. Capão da Canoa. Acima.

*Trachinotus goodei* Jordan & Evermann, 1896. MCP 5090. Barra da Lagoa da Conceição, Florianópolis. Abaixo.

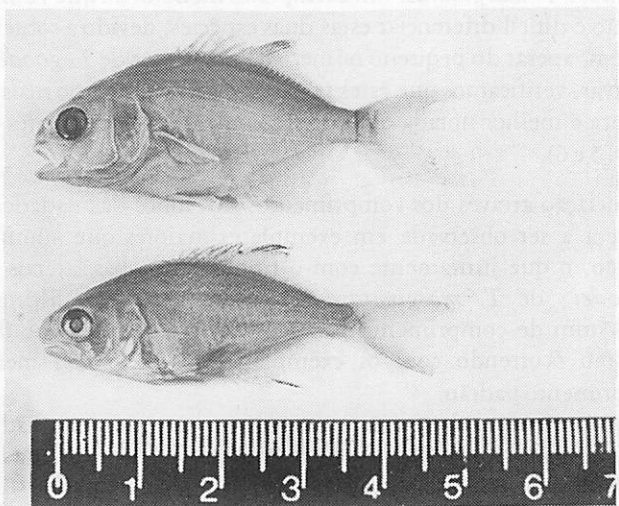


FIG. 6 — *Trachinotus marginatus* Cuvier, 1832. MCP 2644. Pinhal. Acima.

*Trachinotus goodei* Jordan & Evermann, 1896. MCP 5115. Barra da Lagoa da Conceição, Florianópolis. Abaixo.

79. *Trachurus* Rafinesque, 1810  
111. *Trachurus lathami* Nichols, 1920

Nome vulgar: xixarro de lombo preto.

Distribuição conhecida: do Maine, EUA ao norte da Argentina.

Material colecionado:

Florianópolis, SC — MCP 4798, 4804.

Rio Grande, RS — MCP 3865.

#### 41. Família LUTJANIDAE

80. *Lutjanus* Bloch, 1790  
112. *Lutjanus synagris* (Linnaeus, 1758)

Nome vulgar: vermelho.

Distribuição conhecida: da Carolina do Norte, EUA ao sudeste do Brasil.

Material colecionado:

Recife, Pe — MCP 7009.

#### 42. Família LOBOTIDAE

81. *Lobotes* Cuvier, 1829  
113. *Lobotes surinamensis* (Bloch, 1790)

Nome vulgar: prejereba.

Distribuição conhecida: da Nova Inglaterra, EUA a Argentina.

Material colecionado:

Sombrio, SC — MCP 3888.

Pinhal, RS — MCP 2345, 2346.

#### 43. Família GERREIDAE

82. *Diapterus* Ranzani, 1840  
114. *Diapterus rhombeus* (Cuvier, 1829)

Nome vulgar: carapeba.

Distribuição conhecida: do Golfo do México ao sul do Brasil.

Material colecionado:

Baía de Sepetiba, RJ — MCP 8288 a 8295.

Porto Belo, SC — MCP 5850.

Praia do Canto, Zimbros, SC — MCP 8111.

Ponta das Canas, Florianópolis, SC — MCP 5010.

Palhoça, SC — MCP 6371, 6372.  
Quintão, RS — MCP 6131.

83. *Eucinostomus* Baird & Girard, 1855.  
115. *Eucinostomus argenteus* (Baird & Girard, 1854)

Nome vulgar: carapicu.

Distribuição conhecida: de Nova Jersey, EUA ao sul do Brasil.

Material colecionado:

- Baía de Sepetiba, RJ — MCP 8275, 8276, 8278, 8280 a 8282.  
Porto Belo, SC — MCP 2014, 2239, 2295, 2301, 4695, 7205, 7262.  
Praia do Retiro dos Padres, P. Belo, SC — MCP 2983 (10)  
Praia de Perequê, P. Belo, SC — MCP 7500.  
Praia do Canto, Zimbros, SC — MCP 8110.  
Florianópolis, SC — MCP 1567, 1569, 1571, 1574, 1808, 1809, 1895,  
1896, 2382, 2391, 2396, 2399, 2400 a 2404, 2407 a 2409, 2411 a 2413, 2420,  
2421, 2423, 2425, 2427, 2428, 2430, 2432 a 2435, 2437, 2440, 2444, 2446,  
2448, 2450, 3151.  
Estreito de Florianópolis, SC — MCP 1087 a 1089, 1126, 1127, 1568.  
Ponta das Canas, Florianópolis, SC — MCP 5008, 5009, 6485, 6578 a  
6587, 6592.  
Lagoa da Conceição, Florianópolis, SC — MCP 5697 a 5699.  
Garopaba, SC — MCP 3557, 3614.  
Lagoa do Mirim, Tubarão, SC — MCP 5697 a 5699.  
Palhoça, SC — MCP 5228.  
Torres, RS — MCP 654, 656, 657, 660, 662, 665.  
Rio Grande, RS — MCP 1970.

116. *Eucinostomus gula* (Cuvier, 1830)

Nome vulgar: carapicu.

Distribuição conhecida: da Nova Inglaterra, EUA a Argentina.

Material colecionado:

- Baía de Sepetiba, RJ — MCP 8274, 8277, 8279.  
Porto Belo, SC — MCP 7206, 7263, 7266, 7368, 7370 a 7372, 7895,  
8267.  
Praia de Perequê, P. Belo, SC — MCP 8250, 8252.  
Araçá, P. Belo, SC — MCP 5015.  
Florianópolis, SC — MCP 1573, 2394, 2395, 2398, 2405, 2406, 2410,  
2414 a 2419, 2422, 2424, 2426, 2429, 2431, 2438, 2439, 2441 a 2443, 2445,  
2447, 2451, 3149.

Rio Ratoes, Florianópolis, SC — MCP 6360.  
Ponta das Canas, Florianópolis, SC — MCP 5012, 6585, 6588 a 6591.  
Lagoa da Conceição, Florianópolis, SC — MCP 5197, 5198, 5265 a 5267,  
5270.  
Estreito de Florianópolis, SC — MCP 1085, 1086, 1124.  
Garopaba, SC — MCP 3558, 3559.  
Torres, RS — MCP 664.  
Rio Grande, RS — MCP 6558.

117. *Eucinostomus melanopterus* (Bleeker, 1863)

Nome vulgar: carapicu.

Distribuição conhecida: de Lousiana, EUA ao Rio Grande do Sul, Br

Material colecionado:

Recife, Pe — MCP 6984, 6985.  
Porto Belo, SC — MCP 7091, 7207, 7208, 7257, 7267, 7318, 7632.  
Florianópolis, SC — MCP 1572, 3148.  
Ponta das Canas, Florianópolis, SC — MCP 5011, 5569.  
Estreito de Florianópolis, SC — MCP 1128.  
Palhoça, SC — MCP 5227.  
Torres, RS — MCP 655, 659, 661, 663, 4081.

84. *Eugerres* Jordan & Evermann, 1927

118. *Eugerres brasilianus* (Cuvier, 1830)

Nome vulgar: caratinga.

Distribuição conhecida: das Antilhas ao sul do Brasil.

Material colecionado:

Recife, Pe — MCP 6986.  
Florianópolis, SC — MCP 7409, 7410, 8248.  
Lagoa da Conceição, Florianópolis, SC — MCP 5268.  
Quintão, RS — MCP 6130.

44. Família POMADASYIDAE

85. *Anisotremus* Gill, 1861

119. *Anisotremus surinamensis* (Bloch, 1791)

Fig. 7

Nome vulgar: sargo de beijo.

Distribuição conhecida: da Flórida, EUA ao sudeste do Bras

Material colecionado:

Praia de Perequê, P. Belo, SC — MCP 5648.

Praia do Canto, Zimbros, SC — MCP 8072.

OBS.: Nossos exemplares representam uma extensão da espécie para o sul.

86. *Boridia* Cuvier & Valenciennes, 1839

120. *Boridia grossidens* (Cuvier, 1830)

Nome vulgar: corcoroca.

Distribuição conhecida: do Rio de Janeiro, Br a Argentina.

Material colecionado:

Praia de Copacabana, RJ — MCP 1429 (3).

Florianópolis, SC — MCP 1593, 4600.

Rio Grande, RS — MCP 3808, 5536.

87. *Conodon* Cuvier, 1830

121. *Conodon nobilis* (Linnaeus, 1758)

Nome vulgar: roncador.

Distribuição conhecida: do Texas, EUA ao sul do Brasil.

Material colecionado:

Praia de Copacabana, RJ — MCP 1432.

Porto Belo, SC — MCP 6218 a 6222, 6279, 6736 a 6741.

Florianópolis, SC — MCP 1408, 1409, 4783.

Baía de Tijucas, Florianópolis, SC — MCP 7897, 7898.

88. *Haemulon* Cuvier, 1829

122. *Haemulon aurolineatum* Cuvier, 1829

Nome vulgar: corcoroca.

Distribuição conhecida: do Cabo Cod, EUA ao sudeste do Brasil.

Material colecionado:

Recife, PE — MCP 7010.

123. *Haemulon parrai* (Desmarest, 1823)

Distribuição conhecida: de Yucatan (Flórida), EUA e Bahamas ao nordeste brasileiro.

Material colecionado:

Recife, Pe — MCP 7007, 7008.

124. *Haemulon plumieri* (Lacépède, 1801)

Nome vulgar: corcoroca.

Distribuição conhecida: do sudeste do Estados Unidos (baía de Chesapeake) até o sudeste do Brasil.

Material colecionado:

Recife, Pe — MCP 7005, 7012, 8318.

125. *Haemulon* sp

Material colecionado:

Recife, PE — MCP 1894, 7006.

126. *Haemulon steindachneri* (Jordan & Gilbert, 1882)

Nome vulgar: corcoroca de boca larga.

Distribuição conhecida: do Panamá ao sul do Brasil.

Material colecionado:

Ilha João da Cunha, P. Belo, SC — MCP 7364.

Praia do Canto, Zimbros, SC — MCP 8129 a 8136.

89. *Orthopristis* Girard, 1859

127. *Orthopristis ruber* (Cuvier, 1830)

Nome vulgar: corcoroca.

Distribuição conhecida: das Antilhas ao sul do Brasil.

Material colecionado:

Praia de Copacabana, RJ — MCP 1430, 7907.

Porto Belo, SC — MCP 768, 771, 967, 900, 992, 1258, 1416, 1418, 1420, 1428, 1454, 1474, 1492, 1521, 1534, 4218, 4696, 5191, 6223 a 6226, 6762, 6782, 6817 6858, 7213 a 7219, 7220(6), 7225, 7258 a 7261, 7264, 7265, 7268, 7240, 7406, 7653, 7875, 7876, 7896.

Praia de Perequê, P. Belo, SC — MCP 8148 a 8153, 8157, 8233.

Praia do Canto, Zimbros, SC — MCP 8093 a 8106, 8114 a 8128.

Ponta de Zimbros, Zimbros, SC — MCP 7390.

Praia do Retiro dos Padres, P. Belo, SC — MCP 4554(2).

Florianópolis, SC — MCP 1595, 1596, 4576 a 4580, 4835, 5190, 5233 a 5235.

Ponta das Canas, Florianópolis, SC — MCP 4905, 4906, 4964, 4965.

Estreito de Florianópolis, SC — MCP 1090 a 1095.

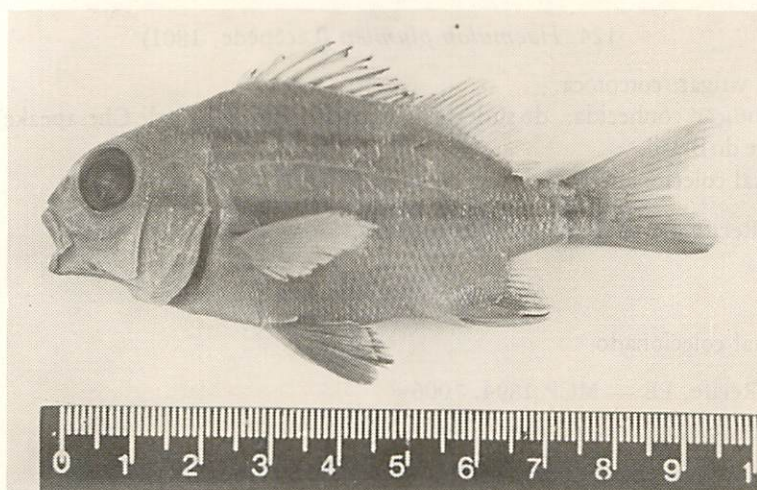


FIG. 7 — *Anisotremus surinamensis* (Bloch, 1791). MCP 5648. Praia de Perequê, Porto Belo.



FIG. 8 — *Stellifer brasiliensis* (Schultz, 1945). MCP 5777. Porto Belo. Acima.

*Stellifer stellifer* (Bloch, 1790). MCP 5779. Porto Belo. Abaixo.



Garopaba, SC — MCP 3877, 3878, 8203, 8204.  
Sambaqui, SC — MCP 5236 a 5238.  
Torres, RS — MCP 7130.

90. *Pomadasy* Lacépède, 1803  
128. *Pomadasy corvinaeformis* (Steindachner, 1868)

Distribuição conhecida: da América Central ao sul do Brasil.  
Material colecionado:

Recife, Pe — MCP 7011.  
Porto Belo, SC — MCP 4669(39), 6763, 7373 a 7376, 7337.  
Praia de Perequê, P. Belo, SC — MCP 8154, 8155.  
Ponta de Zimbros, Zimbros, SC — MCP 7391.  
Florianópolis, SC — MCP 1570, 1589, 1590, 1594.  
Ponta das Canas, Florianópolis, SC — MCP 4886, 4887, 4924, 4925,  
4927, 4950 a 4960, 4975, 4980 a 4985, 5566.

#### 45. Família SPARIDAE

91. *Archosargus* Gill, 1865  
129. *Archosargus rhomboidalis* (Linnaeus, 1758)

Nome vulgar: sargo de dente.  
Distribuição conhecida: do Golfo do México a Rio Grande, Br.  
Material colecionado:

Porto Belo, SC — MCP 6624.  
Praia do Canto, Zimbros, SC — MCP 8137.  
Florianópolis, SC — MCP 1900, 1902, 5232.  
Ponta das Canas, Florianópolis, SC — MCP 5572 a 5575.  
Rio Grande, RS — MCP 6593.

92. *Calamus* Swainson, 1839  
130. *Calamus pennatula* Guichenot, 1868

Nome vulgar: peixe-pena.  
Distribuição conhecida: das Bahamas ao sudeste do Brasil.  
Material colecionado:

Recife, Pe — MCP 6996.

93. *Diplodus* Rafinesque, 1810  
131. *Diplodus argenteus argenteus* (Valenciennes, 1830)

**Nome vulgar:** marimbá.

**Distribuição conhecida:** Do Espírito Santo (20°S), Br a Argentina (35°S).

**Material colecionado:**

Porto Belo, SC — MCP 5848, 5849.

Praia do Retiro dos Padres, P. Belo, SC — MCP 1434(8), 2891, 7924(3),  
8272.

Florianópolis, SC — MCP 1467, 1903, 2380, 4703 a 4705, 8258.

Garopaba, SC — MCP 1478, 1479.

Torres, RS — MCP 4119.

Rio Grande, RS — MCP 5634.

94. *Pagrus* Cuvier, 1817

132. *Pagrus pagrus* (Linnaeus, 1758)

**Nome vulgar:** pargo.

**Distribuição conhecida:** da Nova Inglaterra, EUA a Argentina.

**Material colecionado:**

+ Entre Rio Grande e Tramandaí, RS — MCP 7510.

Mostardas, RS — MCP 6882, 6883.

Entre Chuí e Albardão, RS — MCP 6652.

Costa do RS — MCP 6642.

#### 46. Família SCIAENIDAE

95. *Bairdiella* Gill, 1862

133. *Bairdiella ronchus* (Cuvier, 1830)

**Nome vulgar:** roncador.

**Distribuição:** do Mar das Antilhas à Santa Catarina, Br.

**Material colecionado:**

Porto Belo, SC — MCP 6765.

Recife, Pe — MCP 7016.

96. *Ctenosciaena* Fowler & Bean, 1923

134. *Ctenosciaena gracilicirrhus* (Metzelaar, 1919)

**Distribuição:** da Nicarágua, América Central, ao sul do Brasil.

**Material colecionado:**

Porto Belo, SC — MCP 6233.

Praia de Perequê, Porto Belo, SC — MCP 8156.

Florianópolis, SC — MCP 670 a 674, 676 a 698, 700 a 756, 1162, 1163, 1165, 1166, 3209, 3211, 3376.

Ponta das Canas, Florianópolis, SC — MCP 4892 a 4894, 4929, 4994, 4966.

Estreito de Florianópolis, SC — MCP 1158, 1164, 3153.

Garopaba, SC — MCP 3699.

Tramandaí, RS — MCP 6551(9).

Rio Grande, RS — MCP 7594.

97. *Cynoscion* Gill, 1872

135. *Cynoscion jamaicensis* (Vaillant & Bocourt, 1883)

Nome vulgar: goete.

Distribuição conhecida: do Panamá a Argentina.

Material colecionado:

Recife, Pe — MCP 7022.

Porto Belo, SC — MCP 4671, 4674, 4676, 7990.

Florianópolis, SC — MCP 4796.

Ponta das Canas, Florianópolis, SC — MCP 5565.

Barra da Lagoa da Conceição, Florianópolis, SC — MCP 5168 a 5172, 5174, 5175.

Garopaba, SC — MCP 3534, 3536.

Sombrio, SC — MCP 3882, 3883.

Costa do RS — MCP 5207 a 5210.

136. *Cynoscion leiarchus* (Cuvier, 1830)

Nome vulgar: pescada-branca.

Distribuição conhecida: do Panamá ao sul do Brasil.

Material colecionado:

Praia de Perequê, P. Belo, SC — MCP 6199.

Florianópolis, SC — MCP 7678.

Rio Grande, RS — MCP 7592.

137. *Cynoscion striatus* (Cuvier, 1829)

Nome vulgar: maria-mole.

Distribuição conhecida: do Rio de Janeiro, Br a Argentina.

Material colecionado:

Porto Belo, SC — MCP 4675.

Florianópolis, SC — MCP 3154.

Garopaba, SC — MCP 1480.  
Torres, RS — MCP 7128, 7177 a 7179.  
Rio Grande, RS — MCP 6210, 6217, 6570, 6691.  
Costa do RS — MCP 6856, 6857, 7571.  
Entre águas do RS E UR — MCP 7596.

138. *Cynoscion virescens* (Cuvier, 1830)

Nome vulgar: pescada-cambucu.

Distribuição conhecida: do Panamá ao sudeste do Brasil (São Paulo).

Material colecionado:

Florianópolis, SC — MCP 7677.

OBS.: Nosso exemplar representa uma extensão da espécie para o sul.

98. *Isopisthus* Gill, 1863

139. *Isopisthus parvipinnis* (Cuvier, 1830)

Nome vulgar: pescadinha.

Distribuição conhecida: da Costa Rica ao sul do Brasil.

Material colecionado:

Porto Belo, SC — MCP 4354, 4575, 4749, 5192, 5786, 5796, 6381, 6484, 6609, 6732, 6733, 7316, 7317, 7992, 8026.

Barra da Lagoa da Conceição, Florianópolis, SC — MCP 5177, 5193 a 5196, 5199.

Florianópolis, SC — MCP 1101, 1103 a 1111, 1372 a 1394, 1402, 3284 a 3314, 3317, 3319 a 3329, 3331 a 3345, 3347 a 3357, 3362, 3364 a 3373.

99. *Larimus* Cuvier, 1830.

140. *Larimus breviceps* Cuvier, 1830

Nome vulgar: Oveva.

Distribuição conhecida: das Antilhas e América Central até Santa Catarina, Br.

Material colecionado:

Porto Belo, SC — MCP 4677, 5776, 5851.

Tramandaí, RS — MCP 7516.

OBS.: Nosso exemplar de Tramandaí representa uma extensão da espécie para o sul.

100. *Macrodon* Schinz, 1822

141. *Macrodon ancylodon* (Bloch & Schneider, 1801)

Nome vulgar: pescada foguete.

**Distribuição conhecida:** da Venezuela a Argentina.

**Material colecionado:**

- Florianópolis, SC — MCP 1395 a 1400, 1403, 1404, 3315, 3316, 3318.  
3358, 3361, 3363, 3374, 3375.  
Estreito de Florianópolis, SC — MCP 1102, 1112 a 1118.  
Torres, RS — MCP 5605, 7238.  
Pinhal, RS — MCP 2343, 2344, 2350, 2351.  
Quintão, RS — MCP 6119.  
Farol da Solidão, RS — MCP 7236(5).  
Rio Grande, RS — MCP 2235, 2237, 2240, 2474, 5537, 6657, 6658.  
Cassino, Rio Grande, RS — MCP 5429, 5430, 7491 a 7496, 7485 a  
7489.  
Costa do RS — MCP 1484, 3403, 6628, 6629.

101. *Menticirrhus* Gill, 1861

142. *Menticirrhus americanus* (Linnaeus, 1758)

**Nome vulgar:** papa-terra.

**Distribuição conhecida:** do cabo Cod., Eua a Argentina.

**Material colecionado:**

- Recife, Pe — MCP 7018.  
Porto Belo, SC — MCP 5769, 6106, 6200 a 6202, 6640, 6734.  
Praia de Perequê, P. Belo, SC — MCP 8147.  
Florianópolis, SC — MCP 1587, 2385, 3104, 3105, 3111, 3112, 4782.  
Ponta das Canas, Florianópolis, SC — MCP 4908, 5562.  
Estreito de Florianópolis, SC — MCP 1078 a 1084.  
Garopaba, SC — MCP 3537.  
Araranguá, SC — MCP 2169.  
Torres, RS — MCP 565 a 570, 572 a 575.  
Quintão, RS — MCP 2328, 6081.  
Rio Grande, RS — MCP 1980 a 1986, 1989, 1992, 2236, 2241, 2245,  
2247, 2464, 2465, 2473, 5538, 5539, 5628, 6211.  
Cassino, Rio Grande, RS — MCP 4780, 5425 a 5428, 7479 a 7481,  
7484, 7612.

143. *Menticirrhus littoralis* (Holbrook, 1860)

**Nome vulgar:** papa-terra.

**Distribuição conhecida:** do sul da Flórida, EUA ao sul do Brasil.

**Material colecionado:**

Porto Belo, SC — MCP 1169, 3471, 4209, 4210, 4670, 5759, 5760, 6258, 6259, 6606, 6767, 6768, 7241.  
 Ponta das Canas, Florianópolis, SC — MCP 5563, 5564.  
 Barra da Lagoa da Conceição, Florianópolis, SC — MCP 5184.  
 Sombrio, SC — MCP 1160, 3896 a 3898, 4109, 4111, 5312, 6597, 6623.  
 Araranguá, SC — MCP 2172, 2173, 2175, 2177 a 2182, 2185.  
 Torres, RS — MCP 507 a 511, 571, 977.  
 Tramandaí, RS — MCP 863 a 866, 869 a 899, 1456, 1457.  
 Capão da Canoa, RS — MCP 434 a 437, 902 a 930, 4584 a 4587, 4598, 6816.  
 Cidreira, RS — MCP 1464, 5309 a 5311.  
 Pinhal, RS — MCP 675, 982, 1030, 1100, 1119, 1120, 1173, 1179, 2502 a 2519, 2523 a 2538, 2540, 4110, 4207, 4208, 4212 a 4214, 4219 a 4225, 6066 a 6069.  
 Mariluz, RS — MCP 4758.  
 Rainha do Mar, RS — MCP 5856 a 5859.  
 Quintão, RS — MCP 233 a 244, 1073, 2329, 2330, 2520 a 2522, 2539, 4228 a 4238, 4240, 4241, 4243, 4244, 6077, 6078, 6080.  
 Lagoa do Peixe, Mostardas, RS — MCP 4460.  
 Rio Grande, RS — MCP 2246, 2250 a 2252, 6203, 6213, 6553 a 6555, 6559, 6560, 6562, 6564.  
 Cassino, Rio Grande, RS — MCP 7482.  
 Costa do RS — MCP 1466.

102. *Micropogonias* Bonaparte, 1831

144. *Micropogonias furnieri* (Desmarest, 1823)

Nome vulgar: corvina.

Distribuição conhecida: das Antilhas e América Central a Argentina.

Material colecionado:

Recife, Pe — MCP 7017.  
 Praia de Copacabana, RJ — MCP 7916.  
 Porto Belo, SC — MCP 3450, 3889, 6397, 6489, 7181, 7251 a 7253, 7284 a 7302.  
 Florianópolis, SC — MCP 988, 989, 1159, 1167, 1172, 1176, 1512 a 1514, 1901, 3102, 4573, 4807, 6357.  
 Estreito de Florianópolis, SC — MCP 1074 a 1077, 1156, 1157, 1161, 1168, 1170, 1175, 1178, 1182.  
 Lagoa do Mirim, Tubarão, SC — MCP 5696, 5757.  
 Araranguá, SC — MCP 2163.  
 Torres, RS — MCP 584, 585, 2119, 3017.

Capão da Canoa, RS — MCP 7226, 7691, 7693, 8307 a 8309, 8311, 8312.

Tramandaí, RS — MCP 991, 1289 a 1294, 1355 a 1359, 1461, 1462, 2948 a 2952, 3420 a 3423, 3487, 4564, 4837 a 4845, 5349, 5351, 8243.

Cidreira, RS — MCP 2500.

Pinhal, RS — MCP 4226.

Quintão, RS — MCP 198, 319, 1481, 6118, 6152 a 6163.

Rainha do Mar, RS — MCP 5860 a 5864.

Mostardas, RS — MCP 4442 a 4445, 4447 a 4455.

Rio Grande, RS — MCP 2276 a 2279, 2480, 2481, 5541, 6115, 6208, 6209, 6215, 7597.

Cassino, Rio Grande, RS — MCP 961, 4708, 5433 a 5471, 7476 a 7478.

Costa do RS e Ur — MCP 7595.

103. *Ophioscion* Gill, 1863

145. *Ophioscion punctatissimus* Meek & Hildebrand, 1925

Nome vulgar: cangangüá.

Distribuição conhecida: das Antilhas a Santa Catarina, Br.

Material colecionado:

Barra de São João, Casimiro de Abreu, RJ — MCP 1851.

104. *Paralonchurus* Bocourt, 1869

146. *Paralonchurus brasiliensis* (Steindachner, 1875)

Nome vulgar: maria-luisa.

Distribuição conhecida: do Panamá a Argentina.

Material colecionado:

Porto Belo, SC — MCP 4185, 4216, 4253, 4639 a 4645, 5787, 6273 a 6278, 6595, 6735, 7164 a 7171, 7272 a 7283, 7285 a 7296.

Praia de Bombas, P. Belo, SC — MCP 6264.

Praia do Canto, Zimbros, SC — MCP 8107.

Florianópolis, SC — MCP 629 a 650, 1218 a 1234, 1236 a 1245, 1515, 1891, 2384, 3107 a 3110, 3125, 3155 a 3208, 3210, 3212 a 3216, 4574(55), 4784.

Ponta das Canas, Florianópolis, SC — MCP 4895.

Garopaba, SC — MCP 3538 a 3540, 3564, 3593, 3615.

Araranguá, SC — MCP 2184.

Torres, RS — MCP 7159, 7229, 7233.

Capão da Canoa, RS — MCP 901, 7586, 7587.

Tramandaí, RS — MCP 4326(77).

Cidreira, RS — MCP 3435.  
Pinhal, RS — MCP 2549 a 2621, 4157 a 4184, 4186 a 4195, 4197 a 4206.  
Cassino, Rio Grande, RS — MCP 5431, 5432, 7471 a 7473, 7613.  
Rio Grande, RS — MCP 1987, 1988, 1990, 2244, 2255 a 2260, 2262, 2263, 2265.  
Costa do RS e Ur — MCP 7593.

105. *Pareques* Gill, 1876

147. *Pareques acuminatus* (Bloch & Schneider, 1801)

Distribuição conhecida: da Baía de Chesapeake, EUA ao sudeste do Brasil.  
Material colecionado:

Recife, Pe — MCP 8314.  
Praia da Urca, RJ — MCP 1846(2).

106. *Pogonias* Lacépède, 1802

148. *Pogonias cromis* (Linnaeus, 1766)

Nome vulgar: miraguaia.

Distribuição conhecida: do sul da Flórida, EUA, Antilhas, norte da América do Sul a Argentina.

Material colecionado:

Ilha do Carvão, SC — MCP 6619.  
Tramandaí, RS — MCP 2476, 4836, 8244.  
Quintão, RS — MCP 4227.  
Rio Grande, RS — MCP 1977, 1978, 5630, 6204, 6559.

107. *Stellifer* Oken, 1817

149. *Stellifer brasiliensis* (Schultz, 1945)

Fig. 8

Nome vulgar: cangoá.

Distribuição conhecida: encontrada, até agora, somente nas costas brasileiras.  
Material colecionado:

Porto Belo, SC — MCP 4361, 4604, 4922, 5205, 5505, 5774, 5777, 5783, 6196, 6260, 6375, 7303(18), 7638, 7991, 8021, 8023, 8024, 8027, 8234.  
Praia do Canto, Zimbros, SC — MCP 8108.

150. *Stellifer rastrifer* (Jordan, 1889)

Nome vulgar: cangoá.



Distribuição conhecida: da Colômbia a Santa Catarina, Br.  
Material colecionado:

Porto Belo, SC — MCP 5775, 5780, 5782, 5854, 6263, 8264(25).  
Florianópolis, SC — MCP 4826.  
Araranguá, SC — MCP 2183.

151. *Stellifer stellifer* (Bloch, 1790)  
Fig. 8

Nome vulgar: cangoá.

Distribuição conhecida: da Venezuela ao litoral sudeste do Brasil (Cananéia, SP).

Material colecionado:

Porto Belo, SC — MCP 5778, 5779, 5781, 5853, 5855.

OBS.: Nossos exemplares representam uma extensão da espécie para o sul.

108. *Umbrina* Cuvier, 1817  
152. *Umbrina canosai* Berg, 1895

Nome vulgar: castanha.

Distribuição conhecida: do sudeste do Brasil a Argentina.

Material colecionado:

Florianópolis, SC — MCP 491, 505, 4781.  
Garopaba, SC — MCP 3698.  
Torres, RS — MCP 7118, 7129, 7131, 7132, 7232, 7237, 7143.  
Capão da Canoa, RS — MCP 4597(108).  
Rio Grande, RS — MCP 1991, 2482, 2484, 5632, 6563, 6567.

153. *Umbrina coroides* Cuvier, 1817

Nome vulgar: castanha-riscada.

Distribuição conhecida: da Flórida, EUA as Antilhas e do Panamá ao sul do Brasil (Santa Catarina), passando pelo Golfo do México.

Material colecionado:

Barra de São João, Casimiro de Abreu, RJ — MCP 1852.  
Arraial do Cabo, RJ — MCP 1857 a 1859.  
Porto Belo, SC — MCP 5788.

47. Família MULLIDAE

109. *Mullus* Linnaeus, 1758

154. *Mullus argentinae* Hubbs & Marini, 1933.

Distribuição conhecida. do Rio de Janeiro, Bra Mar del Plata, Ar.

Material colecionado:

Florianópolis, SC — MCP 1510, 1511, 1557 a 1561.

Farol da Solidão, RS — MCP 6881(11).

Costa do RS — MCP 7574.

110. *Pseudupeneus* Bleeker, 1862

155. *Pseudupeneus maculatus* (Bloch, 1793)

Distribuição conhecida: de Nova Jersey, EUA ao Rio de Janeiro, Br.

Material examinado:

Recife, Pe — MCP 7014, 7015.

48. Família EPHIPPIDAE

111. *Chaetodipterus* Lacépède, 1803

156. *Chaetodipterus faber* (Broussonet, 1782)

Fig. 9

Nome vulgar: peixe-enxada.

Distribuição conhecida: da Nova Inglaterra, EUA ao sul do Brasil.

Material colecionado:

Recife, Pe — MCP 6987.

Porto Belo, SC — MCP 4615, 6748.

Praia do Canto, Zimbros, SC — MCP 8089, 8090.

Ponta das Canas, Florianópolis, SC — MCP 4904, 4933.

Baía Norte, Florianópolis, SC — MCP 6620.

Estreito de Florianópolis, SC — MCP 1184.

Florianópolis, SC — MCP 1469, 1803 a 1805, 2452.

49. Família POMACANTHIDAE

112. *Holacanthus* Lacépède, 1803

157. *Holacanthus tricolor* (Bloch, 1795)

Nome vulgar: peixe-borboleta.

Distribuição conhecida: da Georgia, EUA, Bermudas até Santa Catarina, Br.

Material colecionado:

Florianópolis, SC — MCP 8249.

Garopaba, SC — MCP 8079 (em seco).

113. *Pomacanthus* Lacépède, 1803  
158. *Pomacanthus paru* (Bloch, 1787)

Distribuição conhecida: da Flórida, EUA até, pelo menos, o Rio de Janeiro, Br.  
Material colecionado:

Recife, Pe — MCP 6997, 6998.

#### 50. Família POMACENTRIDAE

114. *Abudefduf* Förskal, 1775  
159. *Abudefduf saxatilis* (Linnaeus, 1758)

Nome vulgar: peixe-sargento.

Distribuição conhecida: da Carolina do Norte, EUA a Rio Grande, RS.

Material colecionado:

Porto Belo, SC — MCP 6778, 6779.  
Praia do Retiro dos Padres, P. Belo, SC — MCP 1427(4).  
Florianópolis, SC — MCP 2893 a 2895.

#### 51. Família CHEILODACTYLIDAE

115. *Sciaenoides* Richardson, 1850  
160. *Sciaenoides bergi* Norman, 1937

Nome vulgar: pontudo.

Distribuição conhecida: da Argentina até, pelo menos, o Rio de Janeiro, Br.

Material colecionado:

Florianópolis, SC — MCP 785 a 787.  
Águas do Ur e Ar — MCP 3457.

#### 52. Família MUGILIDAE

116. *Mugil* Linnaeus, 1758  
161. *Mugil curema* Valenciennes, 1836

Nome vulgar: parati.

Distribuição conhecida: da Flórida, EUA; Bermudas até, pelo menos, o Rio Grande do Sul, Br.

Material colecionado:

Porto Belo, SC — MCP 5838, 6399, 6749, 7657(5).

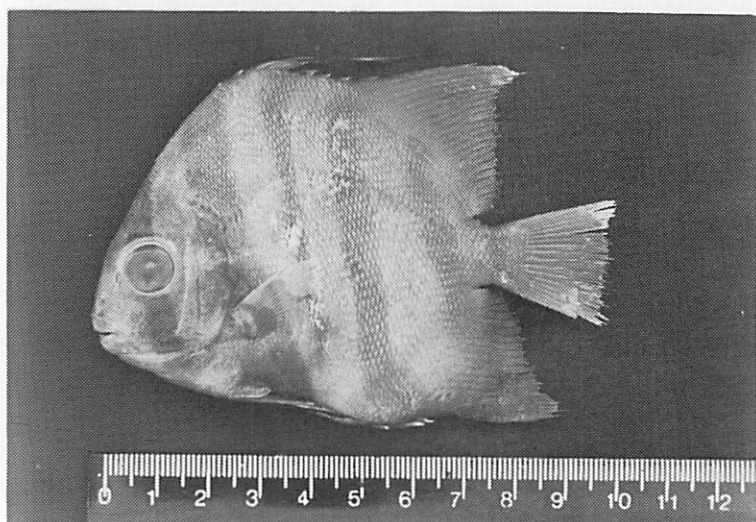


FIG. 9 — *Chaetodipterus faber* (Broussonet, 1782). MCP 6987. Recife.

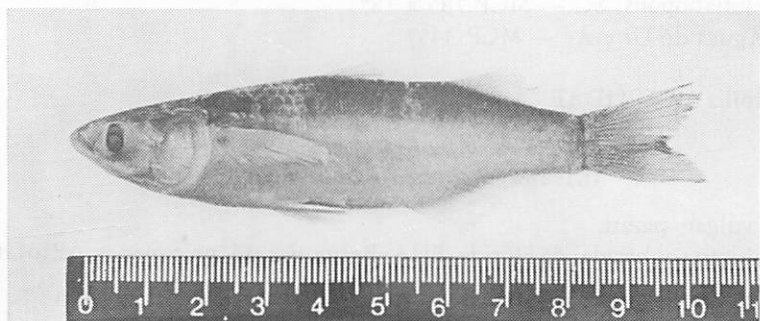


FIG. 10 — *Mugil* sp. MCP 1770. Tramandaí.

Ponta das Canas, Florianópolis, SC — MCP 5001, 5002, 5004 a 5007.  
 Rio Ratonos, Florianópolis, SC — MCP 6377, 6379.  
 Barra da Lagoa da Conceição, Florianópolis, SC — MCP 5202 a 5204, 5252 a 5254, 5256, 5258, 5259, 5261 a 5264.  
 Garopaba, SC — MCP 3884, 3885.  
 Lagoa do Mirim, Tubarão, SC — MCP 5723.  
 Torres, RS — MCP 3019, 3023 a 3026, 3470, 4083, 4084, 4363.  
 Tramandaí, RS — MCP 997 a 999, 1271, 1272, 1275, 1276, 1278, 1279, 1283, 1310 a 1312, 1314 a 1316, 1318, 1320, 1321, 1322, 1325 a 1328, 1330 a 1334, 1656 a 1659, 1662, 1663, 1665, 1666, 1668 a 1670, 1673, 1674, 1676, 1678, 1682, 1686, 1689 a 1692, 1695, 1700, 1704, 1708, 1710, 1720, 1722 a 1725, 1728, 1729, 1739, 1746, 1749, 1750, 1752, 1754, 1755, 1757, 1758, 1760, 1765, 1767, 1769, 1771 a 1773, 1776, 1778 a 1780, 3451, 4108, 4242, 4459, 4695, 4930, 4967, 5173, 5183, 5540, 6769, 6770.  
 Lagoas internas, Tramandaí, RS — MCP 5359, 5361, 5362, 5371.  
 Cidreira, RS — MCP 5301, 5314, 5317.  
 Pinhal, RS — MCP 2340.  
 Quintão, RS — MCP 6170, 6171, 6175, 6177, 6178.  
 Lagoa do Peixe, Mostardas, RS — MCP 4468, 4474(4).

162. *Mugil liza* Valenciennes, 1836

Nome vulgar: tainha.

Distribuição conhecida: do cabo Cod, EUA; Antilhas até a Argentina.

Material colecionado:

Porto Belo, SC — MCP 6398, 6400, 7659.  
 Praia de Zimbros, SC — MCP 7388.  
 Palhoça, SC — MCP 5223, 6373, 6374.  
 Ponta das Canas, Florianópolis, SC — MCP 5003.  
 Lagoa da Conceição, Florianópolis, SC — MCP 5248 a 5250, 5257, 5260.  
 Rio Ratonos, Florianópolis, SC — MCP 6378.  
 Garopaba, SC — MCP 1491, 3533.  
 Lagoa do Mirim, Tubarão, SC — MCP 5722, 5724 a 5726.  
 Torres, RS — MCP 492 a 495, 557 a 564, 582, 583, 2120 a 2124, 3018, 3020, 3021, 3027, 3123, 4359, 4360, 5613.  
 Capão da Canoa, RS — MCP 6818, 6819.  
 Tramandaí, RS — MCP 860, 993 a 996, 1000, 1270, 1273, 1274, 1280 a 1282, 1313, 1317, 1319, 1323, 1324, 1329, 1655, 1664, 1671, 1675, 1687, 1693, 1705, 1707, 1715, 1718, 1719, 1727, 1732, 1747, 1751, 1753, 1761, 1763, 1766, 1777, 2953, 2954, 3448, 3449, 4546 a 4549, 6771.  
 Lagoas internas, Tramandaí, RS — MCP 5357, 5360, 5363, 5364, 5366 a 5370.

Barra do rio Tramandaí, RS — MCP 1362, 1460, 14563.  
Entre Tramandaí e Capão da Canoa, RS — MCP 4846 a 4850, 4852 a 4856.  
Cidreira, RS — MCP 5315, 5316.  
Quintão, RS — MCP 6082, 6083, 6169, 6172, 6174, 6176.  
Lagoa do Peixe, Mostardas, RS — MCP 4465, 4466, 4469 a 4473(3), 4475 a 4480.  
Rio Grande, RS — MCP 1924 a 1926, 2302, 2953, 21954.  
Cassino, Rio Grande, RS — MCP 5392, 7468.  
Costa do RS — MCP 7513.

163. *Mugil* sp

Fig. 10

Nome vulgar: tainha.

Distribuição conhecida: costas de Santa Catarina e Rio Grande do Sul, Br.

Material colecionado:

Barra da Lagoa da Conceição, Florianópolis, SC — MCP 5181.

Tramandaí, RS — MCP 1271, 1276, 1277, 1315, 1320, 1321, 1325, 1328, 1331, 1334, 1653, 1654, 1660, 1661, 1667, 1672, 1677, 1679 a 1681, 1683 a 1685, 1688, 1696 a 1699, 1701 a 1703, 1706, 1711 a 1713, 1716, 1721, 1726, 1730, 1731, 1733 a 1738, 1741 a 1745, 1748, 1756, 1759, 1762, 1764, 1768, 1770, 1774, 1775, 1781, 1782.

Pinhal, RS — MCP 2341.

OBS.: A análise dos caracteres estudados não permitiu a inclusão dos exemplares em nenhuma das espécies do gênero *Mugil* assinaladas para as costas do Brasil.

Com relação ao desenvolvimento dos "ctenii" das escamas e a posição relativa da segunda nadadeira dorsal, encontramos uma certa semelhança com exemplares da região de Rio Grande, RS, recentemente identificados como *Mugil hospes* Jordan & Culver, 1895. Entretanto, como constatamos muitas discrepâncias ao comparar outros dados merísticos e morfométricos, com os dados da descrição original de *M. hospes* e como esta espécie foi originalmente descrita em Mazatlan, costa oeste (Oceano Pacífico) do México, decidimos provisoriamente manter a designação a nível de gênero até que uma comparação mais adequada possa ser efetuada.

53. Família SPHYRAENIDAE

117. *Sphyraena* Klein, 1778

164. *Sphyraena borealis* De Kay, 1842

Nome vulgar: barracuda.

Distribuição conhecida: de Massachusetts, EUA ao Panamá e do Rio de Janeiro.

Material colecionado:

Porto Belo, SC — MCP 4613, 4614, 6391, 6396, 7332, 7416, 7417, 7880.

Florianópolis, SC — MCP 1821 a 1823, 2373, 2374, 4794, 4795.

Ponta das Canas, Florianópolis, SC — MCP 4931.

Lagoa da Conceição, Florianópolis, SC — MCP 5069, 5079, 5080.

Mercado Público de Florianópolis, SC — MCP 5230, 5231.

Rio Grande, RS — MCP 3453, 3454.

OBS.: FIGUEIREDO (1981) cita para a área compreendida entre o Rio de Janeiro e Rio Grande do Sul, Br a espécie *S. tome* Fowler, 1903, diferenciando-a de *S. borealis* pelo maior número de escamas da linha lateral. Entretanto, deixa a identidade da espécie *S. tome* na dependência de um exame comparativo direto. Até que isto ocorra, optamos provisoriamente pelo nome mais antigo.

165. *Sphyraena guachancho* Cuvier, 1829

Nome vulgar: barracuda.

Distribuição conhecida: De Massachusetts, EUA a Necochea, Ar.

Material colecionado:

Porto Belo, SC — MCP 6384 a 6390, 6392 a 6395.

Praia de Perequê, P. Belo, SC — MCP 8160 a 8162.

54. Família POLYNEMIDAE

118. *Polydactylus* Lacépède, 1803

166. *Polydactylus virginicus* (Linnaeus, 1758)

Distribuição conhecida: de Nova Jersey, EUA; Bermudas a Necochea, Ar.

Material colecionado:

Porto Belo, SC — MCP 4446.

Barra da Lagoa da Conceição, Florianópolis, SC — MCP 1848.

Garopaba, SC — MCP 6788.

55. Família LABRIDAE

119. *Hemipteronotus* Lacépède, 1802

167. *Hemipteronotus novacula* (Linnaeus, 1758)

Distribuição conhecida: da Carolina da Norte, EUA e Bermudas até pelo menos o Rio de Janeiro, Br.

Material coletado:

Recife, Pe — MCP 7019.

56. Família SCARIDAE

120. *Sparisoma* Swainson, 1831

168. *Sparisoma rubripinne* Valenciennes, 1839

Nome vulgar: peixe-papagaio.

Distribuição conhecida: do sul da Flórida, EUA; Bahamas e mar das Antilhas até o Rio de Janeiro, Br.

Material coletado:

Recife, Pe — MCP 7020.

57. Família OPISTHOGNATHIDAE

121. *Lonchopisthus* Gill, 1862

169. *Lonchopisthus meadi* Menezes & Figueiredo, 1971

Distribuição conhecida: costa do Rio Grande do Sul, Br.

Material coletado:

Tramandaí, RS — MCP 3402, 3446.

58. Família PERCOPHIDIDAE

122. *Percophis* Quoy & Gaimard, 1824

170. *Percophis brasiliensis* Quoy & Gaimard, 1824

Nome vulgar: peixe-aipim.

Distribuição conhecida: desde o Rio de Janeiro, Br ao sul da Argentina.

Material coletado:

Barra de Guaratiba, RJ — MCP 1841; 1849, 1850.

Florianópolis, SC — MCP 1503, 1504.

Fonte das Canas, Florianópolis, SC — MCP 4932.

Garopaba, SC — MCP 3385.

Torres, RS — MCP 3012, 5585, 5586.

Rio Grande, RS — MCP 1542, 1927, 2125, 2227 a 2231, 2453 a 2463, 3385, 5635.

Cassino, Rio Grande, RS — MCP 7523, 7524, 7526 a 7528.



## 59. Família DACTYLOSCOPIIDAE

123. *Dactyloscopus* Gill, 1859

171. *Dactyloscopus crossotus* Starks, 1913

Distribuição conhecida: Flórida, EUA; Antilhas e na costa brasileira de Natal a Ubatuba, São Paulo e Santa Catarina.

Material colecionado:

Porto Belo, SC — MCP 7630, 8268.

OBS.: Identificados como *D. tridigitatus* Gill, 1859 em LEMA et alii (1980a).

## 60. Família URANOSCOPIIDAE

124. *Astroscopus* Brevoort, 1860

172. *Astroscopus sexspinosus* (Steindachner, 1876)

Nome vulgar: miracéu.

Distribuição conhecida: da Argentina ao Rio de Janeiro, Br.

Material colecionado:

Porto Belo, SC — MCP 6820.

Garopaba, SC — MCP 8201.

Capão da Canoa, RS — MCP 6777, 6802.

Cidreira, RS — MCP 5308.

Quintão, RS — MCP 201, 6116, 6117, 6503.

Lagoa do Quintão, Quintão, RS — MCP 6184, 6185.

Rio Grande, RS — MCP 1938 a 1945, 3796, 3797, 3803.

Entre Chuí e Albardão, RS — MCP 6653, 6657.

## 61. Família NOTOTHENIIDAE

125. *Notothenia* Richardson, 1844

173. *Notothenia* sp

Material colecionado:

Florianópolis, SC — MCP 782.

OBS.: Nosso exemplar, seguindo ROUX (1973), aproxima-se de *N. ramsayi* Regan, 1913 que ocorre no Uruguai e Argentina. Porém, como encontra-se em mal estado de conservação, principalmente quanto as escamas da linha lateral cujo número é imprescindível para a identificação, mantemos somente o gênero.

## 62. Família BLENNIIDAE

126. *Scartella* Jordan, 1886

174. *Scartella cristata* (Linnaeus, 1758)

Distribuição conhecida: da Flórida, EUA até Santa Catarina (Florianópolis), Br.  
Material colecionado:

Praia das linhas, Pe — MCP 6697, 6698, 6701, 6702.

63. Família CLINIDAE

127. *Malacoctenus* Gill, 1860

175. *Malacoctenus delalandii* (Valenciennes, 1836)

Fig. 11

Distribuição conhecida: Guatemala, Porto Rico, Venezuela até o leste brasileiro  
(Bahia).

Material colecionado:

Praia do Retiro dos Padres, P. Belo, SC — MCP 2991(8).

OBS.: Nossos espécimes representam uma extensão da espécie para o sul.

64. Família CALLIONYMIDAE

128. *Synchiropus* Gill, 1860

176. *Synchiropus agassiz* (Goode & Bean, 1888)

Distribuição conhecida: da Carolina do Sul (aproximadamente 33°N), EUA,  
incluindo o golfo do México e mar das Antilhas até as Guianas e do Espírito Santo,  
Brao Uruguai.

Material colecionado:

Tramandaí, RS — MCP 1866, 1885.

65. Família GOBIIDAE

129. *Bathygobius* Bleeker, 1878

177 *Bathygobius soporator* (Valenciennes, 1837)

Distribuição conhecida: da Venezuela até o sul do Brasil.

Material colecionado:

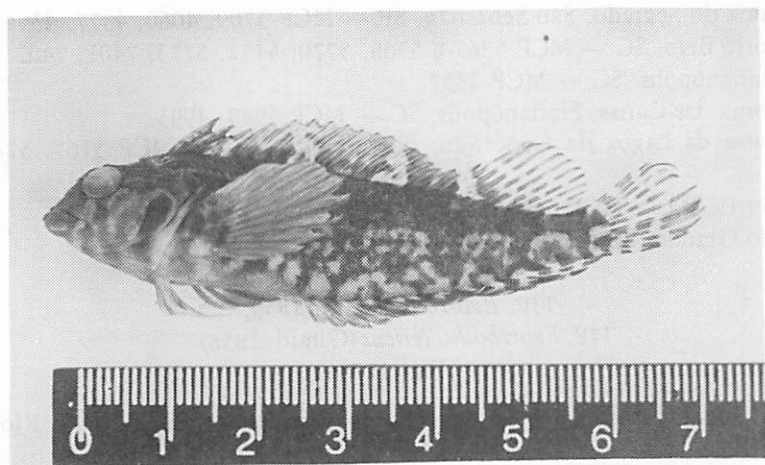


FIG. 11 — *Malacoctenus delalandii* (Valenciennes, 1836). MCP 2991. Praia do Retiro dos Padres, Porto Belo.

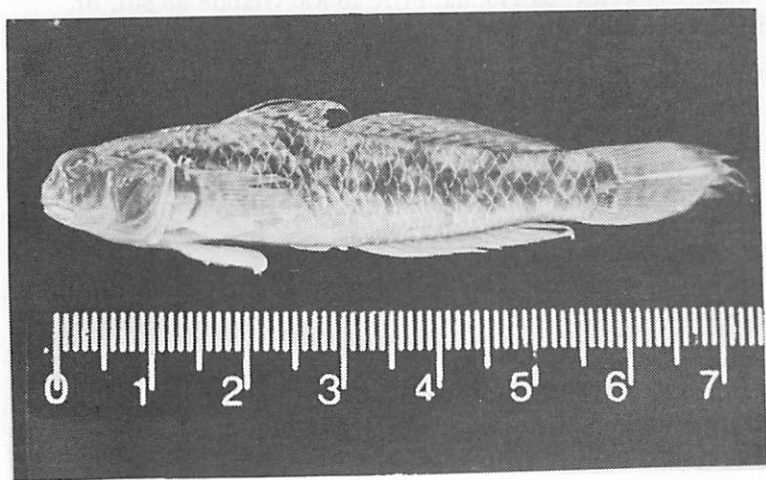


FIG. 12 — *Evorthodus lyricus* (Girard, 1858). MCP 7637. Porto Belo.

Praia do Segredo, São Sebastião, SP — MCP 3709, 4060, 4377, 4394.  
Porto Belo, SC — MCP 5761 a 5768, 5770, 5772, 5773, 7401, 7402.  
Florianópolis, SC — MCP 2357.  
Ponta das Canas, Florianópolis, SC — MCP 4969, 4993.  
Barra da Lagoa da Conceição, Florianópolis, SC — MCP 5167, 5244 a  
5247.  
Torres, RS — MCP 5616.  
Rio Grande, RS — MCP 5637.

130. *Evorthodus* Gill, 1859  
178. *Evorthodus lyricus* (Girard, 1858)  
Fig. 12

Distribuição conhecida: do sul da baía de Chesapeake, EUA até o Rio de Janeiro, Br.

Material colecionado:

Porto Belo, SC — MCP 7637.

OBS.: Nosso exemplar representa uma extensão da espécie para o sul.

131. *Gobioides* Lacépède, 1800  
179. *Gobioides broussonneti* Lacépède, 1800

Nome vulgar: cobra.

Distribuição conhecida: da Flórida, EUA ao Rio Grande do Sul, Br.

Material colecionado:

Garopaba, SC — MCP 7113.  
Tramandaí, RS — MCP 8229 a 8231.

132. *Gobionellus* Girard, 1858  
180. *Gobionellus oceanicus* (Pallas, 1770)

Nome vulgar: boca-de-fogo.

Distribuição conhecida: das Antilhas e Panamá ao Rio Grande do Sul, Br.

Material colecionado:

Porto Belo, SC — MCP 7884.  
Palhoça, SC — MCP 6362, 6365 a 6370.  
Lagoa do Mirim, Tubarão, SC — MCP 5755.  
Torres, RS — MCP 5620, 5621.

181. *Gobionellus* sp  
†Fig. 13

**Material colecionado:**

Lagoa de Tramandaí, RS — MCP 6884(2).

OBS.: Os dados merísticos e morfométricos coincidem com aqueles indicados para *Gobionellus claytoni* Meek, 1900 por GINSBURG (1932) e GILBERT & RANDALL (1979), espécie assinalada para Vera Cruz, costa Atlântica do México. Há dúvidas, entretanto, quanto ao padrão de colorido, pois nossos exemplares perderam quase toda a coloração original.

182. *Gobionellus stigmaticus* (Poey, 1861)

Fig. 14

Distribuição conhecida: da Carolina do Norte e Flórida, EUA; Honduras; Cuba e Rio de Janeiro, Br.

**Material colecionado:**

Porto Belo, SC — MCP 1884

Estreito de Florianópolis, SC — MCP 7884.

OBS.: Nossos exemplares representam uma extensão da espécie para o sul.

133. *Gobiosoma* Girard, 1858

183. *Gobiosoma hemigymnum* (Eigenmann & Eigenmann, 1888)

Fig. 15

Distribuição conhecida: a localidade-tipo assinalada para a espécie é "West Indies"; após seguiram-se registros para o Rio de Janeiro, Br.

**Material colecionado:**

Praia do Retiro dos Padres, P. Belo, SC — MCP 1913.

OBS.: BOLHKE & ROBINS (1968) ao examinarem o holótipo desta espécie e se referirem a sua coloração, não mencionam a série de pequenos pontos escuros na linha média lateral do corpo, que se estende desde a base da nadadeira caudal até a inserção superior da nadadeira peitoral, presente em nossos exemplares.

Nosso exemplar representa uma extensão da espécie para o sul.

134. *Microgobius* Poey, 1876

184. *Microgobius meeki* Evermann & Marsh, 1899

Fig. 16

Distribuição conhecida: De Porto Rico; Venezuela ao sudeste do Brasil.

**Material colecionado:**

Porto Belo, SC — MCP 7635(8).

OBS.: Nossos exemplares representam uma extensão da espécie para o sul.

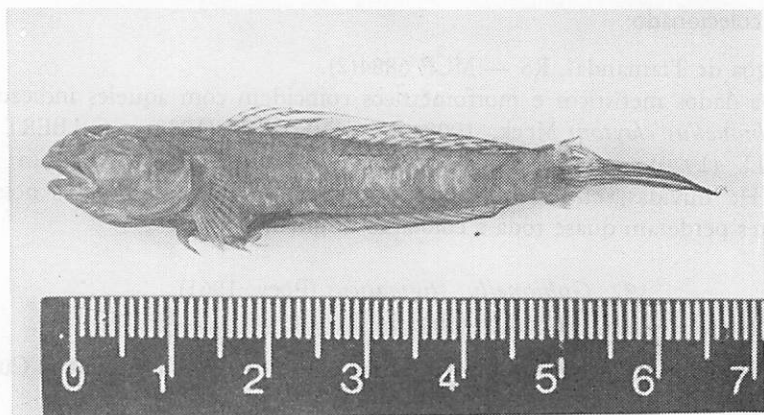


FIG. 13 — *Gobionellus* sp. MCP 6884. Lagoa de Tramandaí.



FIG. 14 — *Gobionellus stigmaticus* (Pocoy, 1861). MCP 1884. Porto Belo.

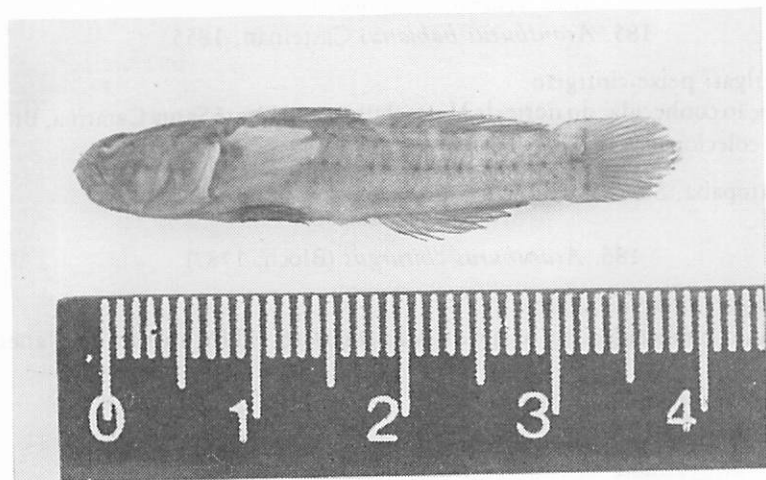


FIG. 15 — *Gobiosoma hemigymnum* (Eigenmann & Eigenmann, 1888). MCP 1913. Praia do Retiro dos Padres, Porto Belo.

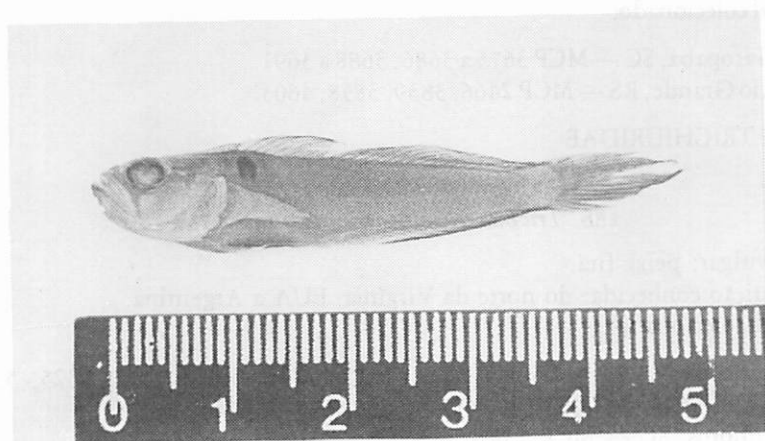


FIG. 16 — *Microgobius meeki* Evermann & Marsh, 1899. MCP 7635. Porto Belo.

66. Família ACANTHURIDAE

135. *Acanthurus* Förskal, 1775

185. *Acanthurus bahianus* Castelnau, 1855

Nome vulgar: peixe-cirurgião.

Distribuição conhecida: do norte de Massachusetts, EUA até Santa Catarina, Br.

Material colecionado:

Garopaba, SC — MCP 8076 (em seco).

186. *Acanthurus chirurgus* (Bloch, 1787)

Nome vulgar: peixe-cirurgião.

Distribuição conhecida: do norte de Massachusetts, EUA ao Rio de Janeiro, Br.

Material colecionado:

Recife, Pe — MCP 6995.

67. Família GEMPYLIDAE

136. *Thyrstitops* Gill, 1862

187. *Thyrstitops lepidopodes* Cuvier, 1831

Nome vulgar: cavalinha.

Distribuição conhecida: da Argentina até pelo menos o Rio de Janeiro, Br.

Material colecionado:

Garopaba, SC — MCP 3675 a 3686, 3688 a 3691.

Rio Grande, RS — MCP 2466, 3839, 3858, 4603.

Família TRICHIURIDAE

137. *Trichiurus* Linnaeus, 1758

188. *Trichiurus lepturus* Linnaeus, 1758

Nome vulgar: peixe-fita.

Distribuição conhecida: do norte da Virgínia, EUA a Argentina.

Material colecionado:

Porto Belo, SC — MCP 4710, 4875, 5240, 5282, 5313, 5325, 5388, 5417, 5422, 5548, 5845 a 5847, 6280, 6281, 6709 a 6713.

Zimbros, SC — MCP 7387.

Estreito de Florianópolis, SC — MCP 1190 a 1192.

Ponta das Canas, Florianópolis, SC — MCP 4879, 4881, 4884.

Barra da Lagoa da Conceição, Florianópolis, SC — MCP 5051 a 5055, 5122 a 5125.



Torres, RS — MCP 3036, 5612, 6605.  
Garopaba, SC — MCP 3511, 3512, 3595 a 3597, 6787.  
Capão da Canoa, RS — MCP 6797, 6798, 8269.  
Tramandaí, RS — MCP 3853.  
Quintão, RS — MCP 6114, 6179, 6194, 6195, 6494, 6495.  
Lagoa do Quintão, Quintão, RS — MCP 6192.  
Rio Grande, RS — MCP 2478, 2479, 3850, 3852, 3854, 3855, 5557.  
Cassino, RS — MCP 7554, 7555.  
Costa do RS — MCP 7537, 7539.  
Punta Negra, Ur — MCP 3851.  
Águas do Ur e Ar — MCP 762, 763.

69. Família SCOMBRIDAE

138. *Sarda* Cuvier, 1829

189. *Sarda sarda* (Bloch, 1793)

Nome vulgar: sarda.

Distribuição conhecida: da Nova Escócia, Canadá; Massachusetts, EUA; Colômbia; Venezuela. No Brasil desde a ilha de Marajó (Amazonas) para o sul, tornando-se mais comum do Rio de Janeiro, Br à Argentina.

Material colecionado:

Florianópolis, SC — MCP 6601.

Torres, RS — MCP 3050.

139. *Scomber* Linnaeus, 1758

190. *Scomber japonicus* Houttuyn, 1780

Nome vulgar: cavalinha.

Distribuição conhecida: de Nova Escócia, EUA ao sul da Argentina.

Material colecionado:

Florianópolis, SC — MCP 1575 a 1578.

Mercado público de Florianópolis, SC — MCP 3879, 4860 a 4863, 5119.

Garopaba, SC — MCP 1486, 1488.

140. *Scomberomorus* Lacépède, 1802

191. *Scomberomorus brasiliensis* Collette, Russo & Zavala-Camin, 1978

Nome vulgar: serra.

Distribuição conhecida: Antilhas; costas da América Central e América do Sul, desde Belize ao Rio Grande do Sul, Br.

Material colecionado:

Porto Belo, SC — MCP 7342.

Florianópolis, SC — MCP 4797.  
Barra da Lagoa da Conceição, Florianópolis, SC — MCP 5049, 5067.  
Mercado público de Florianópolis, SC — MCP 4865, 5211, 5212.

70. Família STROMATEIDAE

141. *Peprilus* Cuvier, 1829  
192. *Peprilus paru* (Linnaeus, 1758)

Nome vulgar: gordinho.

Distribuição conhecida: de Nova Iorque, EUA até a Argentina (Golfo San Jorge) incluindo o Golfo do México.

Material colecionado:

- Porto Belo, SC — MCP 4617, 4618, 4651, 4652, 5797 a 5799, 6229, 6750, 7658(8).  
Florianópolis, SC — MCP 2381, 3130, 3131, 4601, 4789, 5092 a 5109.  
Ponta das Canas, Florianópolis, SC — MCP 4987 a 4990.  
Barra da Lagoa da Conceição, Florianópolis, SC — MCP 5064.  
Praia de Perequê, P. Belo, SC — MCP 8169.  
Garopaba, SC — MCP 3509, 3526, 8211, 8212.  
Sambaqui, SC — MCP 5218 a 5221.  
Torres, RS — MCP 3013 a 3016, 5624, 7145, 7148, 7149, 7150, 7154, 7180.  
Capão da Canoa, RS — MCP 6804.  
Rio Grande, RS — MCP 2224, 2226, 4403 a 4406, 5486, 5488 5519, 5521, 6561, 6565, 6566.  
Cassino, Rio Grande, RS — MCP 5390.  
Entre Chuí e Albardão, RS — MCP 6674 a 6676.  
Costa do RS — MCP 3732, 7498.

142. *Stromateus* Linnaeus, 1758  
193. *Stromateus brasiliensis* Fowler, 1906

Distribuição conhecida: de Santa Catarina, Br a osul da Argentina.

Material colecionado:

- Florianópolis, SC — MCP 784.  
Rio Grande, RS — MCP 4402.

Ordem PLEURONECTIFORMES

71. Família BOTHIDAE

143. *Citharichthys* Bleeker, 1862

194. *Citharichthys macrops* Dresel, 1885

Fig. 17

Nome vulgar: linguado.

Distribuição conhecida: da Carolina do Norte ao sul da Flórida, EUA. Golfo do México e na América Central até Honduras. GUTHERZ (1968) cita-a para o Atlântico Sul.

Material colecionado:

Praia de Perequê, P. Belo, SC — MCP 2248, 2253, 2254, 7995.

OBS.: Todos os exemplares foram capturados em arrasto de praia. Estes espécimes foram identificados como *C. stampflii* em LEMA et alii (1980b).

195. *Citharichthys spilopterus* Günther, 1862

Nome vulgar: linguado.

Distribuição conhecida: costas dos Estados Unidos; Antilhas e na costa da América do Sul até o Rio Grande do Sul, Br.

Material colecionado:

Porto Belo, SC — MCP 3434, 5649, 5650, 7200, 7309, 7324, 7393, 7648 a 7652, 7998, 7999, 8002, 8006.

Praia de Perequê, P. Belo, SC — MCP 3815, 3893 a 3895, 8186, 8188, 8189.

Florianópolis, SC — MCP 1919, 1920, 2190 a 2192, 6575 a 6577.

Garopaba, SC — MCP 3522.

Torres, RS — MCP 496, 3004, 5589 a 5595, 5597, 5598.

Tramandaí, RS — MCP 1363, 2308.

OBS.: Encontramos dificuldades para a identificação de nossos exemplares, e ainda assim a julgamos provisória. O exemplar MCP 8188, aproxima-se de *C. arenaceus* Evermann & Marsh, 1900 pelo número de raios da dorsal (72) e anal (54), porém, afasta-se pelo número de rastros do ramo inferior do primeiro arco braquial (10). Além disso, o primeiro raio da nadadeira dorsal encontra-se sobre a narina posterior, ao contrário do que afirmam TOPP & HOFF (1972) ou seja, anterior a narina posterior para *C. arenaceus*. Com relação a este caráter GUTHERZ & BLACKMAN (1970) colocam em sua chave o contrário; "first dorsal-fin ray inserted above anterior nostril" para *C. spilopterus* e "first dorsal fin ray inserted above posterior nostril, or between anterior and posterior nostril" para *C. arenaceus*. DAWSON (1969), examinando o tipo de *C. spilopterus*, apresenta o desenho da inserção do primeiro raio da dorsal, e este encontra-se sobre a narina posterior. Cremos ter havido erro gráfico no trabalho de GUTHERZ & BLACKMAN (op. cit.).

Em todos os exemplares que examinamos o primeiro raio da nadadeira dorsal insere-se sobre a narina posterior, ao nível ou ligeiramente acima da narina anterior.

144. *Etropus* Jordan & Gilbert, 1882

196. *Etropus crossotus* Jordan & Gilbert, 1882

Nome vulgar: linguado.

Distribuição conhecida: da baía de Chesapeake, EUA através das Antilhas até Trinidad e da Venezuela até o sul do Brasil (Tramandaí, RS).

Material colecionado:

Porto Belo, SC — MCP 3433, 5662, 7310 a 7313, 7325, 7326, 7362, 7363, 7885, 7994, 7996, 7997, 8004, 8005, 8010.

Praia de Perequê, P. Belo, SC — MCP 2243, 2249, 3892, 7499, 7504, 8181 a 8185, 8187.

Praia do Canto, Zimbros, SC — MCP 8139, 8140.

Florianópolis, SC — MCP 1908 a 1912.

Ponta das Canas, Florianópolis, SC — MCP 4972, 7700.

Estreito de Florianópolis, SC — MCP 1185, 1186.

Garopaba, SC — MCP 3513, 3520, 3521.

197. *Etropus longimanus* Norman, 1933

Nome vulgar: linguado.

Distribuição conhecida: do Rio de Janeiro, Br a Mar del Plata, Ar.

Material colecionado:

Torres, RS — MCP 7138, 7139.

+ Punta Brava, Ur — MCP 8030, 8031.

145. *Paralichthys* Girard, 1858

198. *Paralichthys bicyclophorus* Ribeiro, 1915

Nome vulgar: linguado.

Distribuição conhecida: do Espírito Santo, Br a Argentina.

Material colecionado:

Porto Belo, SC — MCP 8001.

Garopaba, SC — MCP 2199.

Torres, RS — MCP 7135, 7136.

Rio Grande, RS — MCP 7556, 7557.

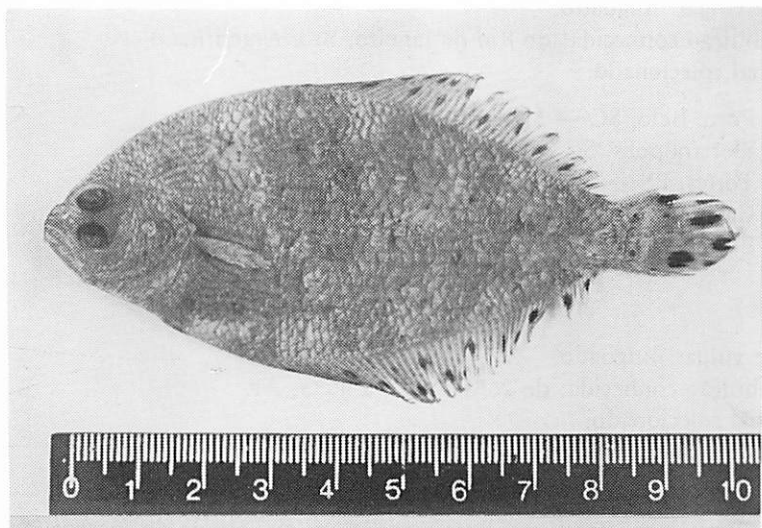


FIG. 17 — *Citharichthys macrops* Dresel, 1885. MCP 2254. Praia de Perequê, Porto Belo.

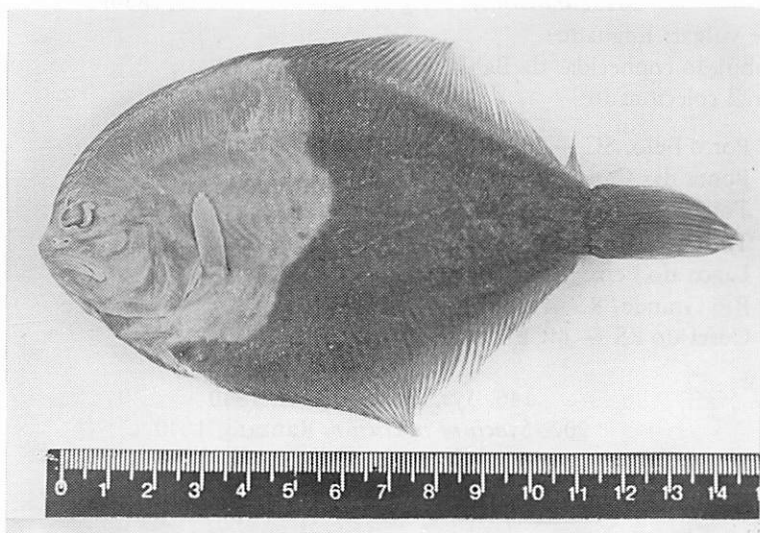


FIG. 18 — *Oncopterus darwini* Steindachner, 1875. MCP 3517. Garopaba.

199. *Paralichthys brasiliensis* (Ranzani, 1840)

Nome vulgar: linguado.

Distribuição conhecida: do Rio de Janeiro, Br a Argentina.

Material colecionado:

Porto Belo, SC — MCP 7314.

Florianópolis, SC — MCP 990.

Torres, RS — MCP 7230.

Cassino, Rio Grande, RS — MCP 7616.

Entre Chuí e Albardão, RS — MCP 6677.

200. *Paralichthys isosceles* Jordan, 1891

Nome vulgar: linguado.

Distribuição conhecida: de 26°30'S, Br a 45°S, Ar.

Material colecionado:

Torres, RS — MCP 5596.

Entre Rio Grande, RS e Cabo Polônio, Ur — MCP 984.

OBS.: Embora nossos exemplares estejam em mal estado de conservação, identificamos a espécie como *P. isosceles* pelo alto número de escamas da linha lateral.

201. *Paralichthys orbignyana* (Valenciennes, 1839)

Nome vulgar: linguado.

Distribuição conhecida: da Bahia, Br a Argentina.

Material colecionado:

Porto Belo, SC — MCP 6622, 7993.

Ponta das Canas, Florianópolis, SC — MCP 4934.

Torres, RS — MCP 556, 1487, 2128 a 2130.

Tramandaí, RS — MCP 2309, 2946, 3393, 4857 a 4859.

Lagoa do Peixe, Mostardas, RS — MCP 4440, 4441.

Rio Grande, RS — MCP 3392, 5506, 7694.

Costa do RS — MCP 2186.

146. *Syacium* Ranzani, 1840

202. *Syacium micrurum* Ranzani, 1840

Nome vulgar: linguado.

Distribuição conhecida: da Flórida, EUA ao Rio de Janeiro, Br.

Material colecionado:

Recife, PE — MCP 6994.

OBS.: LEMA et alii (1980b) citam esta espécie para Porto Belo, SC com base no exemplar depositado no Departamento de Zoologia da Universidade Federal do Rio Grande do Sul, número 0142. Ao examinarmos este exemplar constatamos tratar-se de *Etropus crossotus*.

203. *Syacium papillosum* (Linnaeus, 1758)

Nome vulgar: linguado.

Distribuição conhecida: da Carolina do Norte, EUA; golfo do México até o Rio Grande do Sul, Br.

Material coletado:

Porto Belo, SC — MCP 5013.

Praia de Perequê, P. Belo, SC — MCP 3892, 3893, 8187, 8189

Florianópolis, SC — MCP 1588.

Ponta das Canas, Florianópolis, SC — MCP 4907, 4913, 4986.

72. Família PLEURONECTIDAE

147. *Oncopterus* Steindachner, 1875

204. *Oncopterus darwinii* Steindachner, 1875

Nome vulgar: linguado.

Distribuição conhecida: de Santa Catarina, Br ao Golfo San Matias, Ar.

Material coletado:

Garopaba, SC — MCP 3517, 8264.

Capão da Canoa, RS — MCP 3330, 3359, 4590 a 4596.

Cidreira, RS — MCP 4005, 4006.

Pinhal, RS — MCP 2200, 2202 a 2207, 4874, 5896 a 5909, 6070, 6071.

Quintão, RS — MCP 202 a 231, 1407, 6084, 6107 a 6110, 6505, 6521, 6542, 6547.

Rio Grande, RS — MCP 3266, 3804, 3864.

Cassino, Rio Grande, RS — MCP 7617, 7618.

Costa do RS — MCP 7503.

OBS.: O exemplar MCP 3517 (Fig. 18) apresenta a anomalia da dupla coloração incompleta no seu lado esquerdo. Além disso, ao contrário dos demais, possui as bases das nadadeiras ventrais quase iguais, com a do lado ocular ligeiramente à frente da do lado cego.

73. Família SOLEIDAE

148. *Achirus* Lacépède, 1803

205. *Achirus lineatus* (Linnaeus, 1758)

Nome vulgar: linguado.

Comun. Mus. Ci. PUCRGS, Porto Alegre, n° 25, p. 1-80, 1982.

Distribuição conhecida: da Flórida, EUA ao Uruguai.

Material colecionado:

Porto Belo, SC — MCP 5659 a 5661.

Praia de Perequê, P. Belo, SC — MCP 2261.

Florianópolis, SC — MCP 1811, 3135 a 3137, 7698.

Imbituba, SC — MCP 4872, 4873.

Garopaba, SC — MCP 3516.

OBS.: A Identificação das espécies do gênero *Achirus* da costa brasileira é problemática. Consideramos nossos exemplares como pertencendo a *A. lineatus* por possuírem o comprimento da nadadeira peitoral maior que o diâmetro do olho e a amplitude da variação dos raios da dorsal (51 a 56), anal (40 a 43) e peitoral (3 a 5) dentro dos limites dado para a espécie. Notamos algumas variações no padrão de colorido. Os exemplares MCP 5659, 5660 e 5661 (identificados como *Achirus declivis* Chabanaud, 1940 em LEMA et alii (1980b)), possuem uma coloração parda uniforme sem qualquer tipo de pontos ou manchas escuras; os exemplares MCP 3135, 3137 (identificados como *Achirus guntheri* Chabanaud, 1940 em LEMA et alii (1980b)), possuem todo o corpo e as nadadeiras dorsal, anal e caudal salpicadas de pequenas pontuações marrons com aproximadamente mesmo diâmetro do olho e menores; nos demais exemplares aparecem pontuações de diâmetros irregulares no corpo e nadadeiras.

149. *Catathyridium* Chabanaud, 1928

206. *Catathyridium garmani* (Jordan & Goss, 1889)

Nome vulgar: linguado.

Distribuição conhecida: do Rio Grande do Sul, Br a Argentina.

Material colecionado:

Lagoa do Mirim, Tubarão, SC — MCP 5754.

Torres, RS — MCP 2131.

Quintão, RS — MCP 6543.

Cassino, Rio Grande, RS — MCP 7470.

Costa do RS — MCP 2187 a 2189, 2201, 3805, 7552, 7553.

207. *Catathyridium jenynsi* (Günther, 1862)

Nome vulgar. linguado.

Distribuição conhecida: do Rio de Janeiro, Br ao Rio da Prata, Ar.

Material colecionado:

Quintão, RS — MCP 232.



150. *Trinectes* Rafinesque, 1832  
208. *Trinectes maculatus* (Bloch & Schneider, 1801)

Nome vulgar: linguado-lixá.

Material coleccionado:

Praia de Perequê, P. Belo, SC — MCP 2264.

Praia do Canto, Zimbros, SC — MCP 8138.

209. *Trinectes paulistanus* (Ribeiro, 1915)

Nome vulgar: linguado.

Distribuição conhecida: da América Central ao Rio Grande do Sul, Br.

Material coleccionado:

Porto Belo, SC — MCP 5561, 5651 a 5658.

Garopaba, SC — MCP 388.

OBS.: Assim como o gênero *Achirus*, as espécies do gênero *Trinectes* da costa brasileira necessitam ser revisadas.

Não colocamos os limites de distribuição de *T. maculatus* por não os termos com segurança.

#### 74. Família CYNOGLOSSIDAE

151. *Symphurus* Rafinesque, 1810

210. *Symphurus jenynsi* Evermann & Kendall

Nome vulgar: língua de mulata.

Distribuição conhecida: desde o norte do Brasil a Argentina.

Material coleccionado:

Porto Belo, SC — MCP 8009.

Florianópolis, SC — MCP 1201, 2195 a 2198.

Torres, RS — MCP 7134.

Farol da Solidão, RS — MCP 6859 a 6860.

Rio Grande, RS — MCP 6572.

Costa do RS — MCP 7517.

Águas do Ur e Ar — MCP 3836.

OBS.: O exemplar MCP 8009 foi citado como *S. meridionalis* Lema & Oliveira, 1977 em LEMA et alii (1980b). O reexame deste exemplar porém, revela a presença de 114 raios na nadadeira dorsal, 97 na anal e 10 na caudal que o caracteriza como *S. jenynsi*. Além disso, LEMA & OLIVEIRA (1977) afirmam em sua diagnose diferencial que *S. meridionalis* tem a cabeça contida de 5,3 a 5,7 vezes no comprimento "standard", o que não ocorre no exemplar MCP

8009, cuja relação é de 6,0, limite mínimo, de acordo com os mesmos autores para *S. jenynsi*.

211. *Symphurus plagusia* (Bloch & Schneider, 1801)

Nome vulgar: língua de mulata.

Distribuição conhecida: América Central e Antilhas ao sul do Brasil.

Material colecionado:

Porto Belo, SC — MCP 5663, 7270, 7327, 7329, 7345, 8003, 8008.

Praia de Perequê, P. Belo, SC — MCP 8173 a 8175.

Florianópolis, SC — MCP 2193, 2194, 3138, 3139.

Ponta das Canas, Florianópolis, SC — MCP 7699.

Estreito de Florianópolis, SC — MCP 1197 a 1200, 1202.

212. *Symphurus trewavasae* Chabanaud, 1948

Nome vulgar: língua de mulata.

Distribuição conhecida: desde 22°53'S (Rio de Janeiro, Br) até a Argentina.

Material colecionado:

Porto Belo, SC — MCP 1171.

\*Querandi, Ar — MCP 8034

Ordem TETRAODONTIFORMES

75. Família BALISTIDAE

152. *Balistes* Linnaeus, 1758

213. *Balistes capriscus* Gmelin, 1788

Nome vulgar: peixe-porco.

Distribuição conhecida: de Nova Escócia, Canadá a Argentina.

Material colecionado:

Porto Belo, SC — MCP 7074, 7078, 7082, 7641 a 7647, 8011 a 8014.

Florianópolis, SC — MCP 1505 a 1508, 1585, 1586.

Estreito de Florianópolis, SC — MCP 399.

Ponta das Canas, Florianópolis, SC — MCP 7707.

Garopaba, SC — MCP 8200.

Tramandaí, RS — MCP 7117, 7519.

Quintão, RS — MCP 6113.

Cassino, Rio Grande, RS — MCP 7529.

214. *Balistes vetula* Linnaeus, 1758

Nome vulgar: peixe-porco.

Distribuição conhecida: de Massachusetts, EUA a Santos, SP.

Material colecionado:

Recife, PE — MCP 6990, 6991.

#### 76. Família MONACANTHIDAE

153. *Alutera* Cloquet, 1816

215. *Alutera monoceros* (Linnaeus, 1758)

Nome vulgar: peixe-porco.

Distribuição conhecida: de Massachusetts, EUA a Mar del Plata, Ar.

Material colecionado:

Garopaba, SC — MCP 8075 (em seco)

Tramandaí, RS — MCP 7423.

Pinhal, RS — MCP 6073.

216. *Alutera schoepfii* (Walbaum, 1792)

Nome vulgar: peixe-porco.

Distribuição conhecida: de Nova Escócia, Canadá a Florianópolis, SC.

Material colecionado:

Florianópolis, SC — MCP 7076.

154. *Stephanolepis* Gill, 1801

217. *Stephanolepis hispidus* (Linnaeus, 1758)

Nome vulgar: peixe-porco.

Distribuição conhecida: de Nova Escócia, Canadá; Bermudas; Golfo do México até Maldonado, Ur.

Material colecionado:

Praia de Copacabana, Rio de Janeiro, RJ — MCP 1431(8); 1847(5).

Porto Belo, SC — MCP 2470, 4211, 4215, 7075, 7709, 7903 a 7905.

Ilha João da Cunha, P. Belo, SC — MCP 6801

Praia de Perequê, P. Belo, SC — MCP 3890, 3891.

Bombinhas, P. Belo, SC — MCP 2986.

Praia do Canto, Zimbros, SC — MCP 8083 a 8086.

Florianópolis, SC — MCP 1582, 1583, 2353, 2387 a 2389, 7077.

Torres, RS — MCP 6600, 7160 a 7163.

Tramandaí, RS — MCP 7116.

Farol da Conceição, RS — MCP 6846 a 6848.

77. Família TETRAODONTIDAE

155. *Lagocephalus* Swainson, 1839

218. *Lagocephalus laevigatus* (Linnaeus, 1766)

Nome vulgar: baiacú-liso.

Distribuição conhecida: da Nova Inglaterra, EUA a Argentina.

Material colecionado:

Ubatuba, I. São Francisco do Sul, SC — MCP 3482, 3483.

Porto Belo, SC — MCP 4619, 4623, 4624, 5869 a 5880, 6245 a 6256,  
6631, 6743 a 6747, 6764, 6827, 7104, 7105, 7396 a 7398, 7634.

Ilha João da Cunha, P. Belo, SC — MCP 6775.

Praia de Perequê, P. Belo, SC — MCP 8073(5).

Florianópolis, SC — MCP 163, 166, 171, 192, 1584.

Estreito de Florianópolis, SC — MCP 1187.

Garopaba, SC — MCP 3592, 3610 a 3613.

Capão da Canoa, RS — MCP 8305.

Tramandaí, RS — MCP 4357, 4358, 6683 a 6690, 7512.

Santa Terezinha, Osório, RS — MCP 3458.

Pinhal, RS — MCP 6072.

Cidreira, RS — MCP 0652, 5306.

Farol da Conceição, RS — MCP 6828.

Rio Grande, RS — MCP 400 a 403, 3386.

156. *Sphoeroides* Anônimo, 1798

219. *Sphoeroides greeleyi* Gilbert, 1900

Nome vulgar: baiacú-pintado.

Distribuição conhecida: de Honduras e Antilhas até Santa Catarina, Br.

Material colecionado:

Porto Belo, SC — MCP 4625 a 4629, 5882, 5884, 6753, 6754, 7098,  
7254, 7255, 7666.

Praia do Canto, Zimbros, SC — MCP 8069.

Florianópolis, SC — MCP 019, 036, 042, 046, 050, 052, 059, 061, 063,  
065, 075, 083, 126, 134, 148, 151, 170, 172, 174, 175, 178, 181, 182, 185 a  
188, 193 a 196, 7211, 7212.

Estreito de Florianópolis, SC — MCP 8220.

Ponta das Canas, Florianópolis, SC — MCP 4995.

Rio Ratonés, Florianópolis, SC — MCP 8063 a 8067.

OBS.: Comentários sobre as variedades, ver em LEMA et alii (1979).

220. *Sphoeroides pachygaster* (Muller & Troschel, 1848)

Nome vulgar: baiacú.

Distribuição conhecida: de Nova Jersey, EUA a Argentina.

Material colecionado:

Torres, RS — MCP 6637, 6880.

221. *Sphoeroides spengleri* (Bloch, 1785)

Fig. 19

Nome vulgar: baiacú-pintado.

Distribuição conhecida: de Massachusetts, EUA a São Paulo e Santa Catarina, Br.

Material colecionado:

Praia do Retiro dos Padres, P. Belo, SC — MCP 2884, 2981, 2987(2), 4456(5), 5758, 7928, 8256.

OBS.: ROUX (1973) cita esta espécie para a enseada de Zimbros, em Santa Catarina, Br. Nosso registro é o segundo para a espécie, confirmando desta forma sua ocorrência para o sul do Brasil.

222. *Sphoeroides testudineus* (Linnaeus, 1758)

Nome vulgar: baiacú-pintado.

Distribuição conhecida: da Flórida, EUA; América Central até Santa Catarina, RS.

Material colecionado:

Florianópolis, SC — MCP 0001 a 0018, 020 a 035, 037 a 041, 043 a 045, 047 a 049, 051, 053 a 058, 060, 062, 064, 066 a 074, 076 a 082, 084 a 092, 094, 125, 127 a 133, 135 a 147, 149, 150, 152, 159 a 165, 167 a 169, 171, 173, 176, 177, 179, 183 a 186, 189 a 191, 1188, 1189.

Estreito de Florianópolis, SC — MCP 3127 a 3129, 8213 a 8219.

Ponta das Canas, Florianópolis, SC — MCP 4971.

Rio Ratoes, Florianópolis, SC — MCP 8036 a 8062.

Palhoça, SC — MCP 5225, 5226, 5881, 5883, 6596.

223. *Sphoeroides tyleri* Shipp, 1972

Nome vulgar: baiacú.

Distribuição conhecida: da Colômbia a Santa Catarina, Br.

Material colecionado:

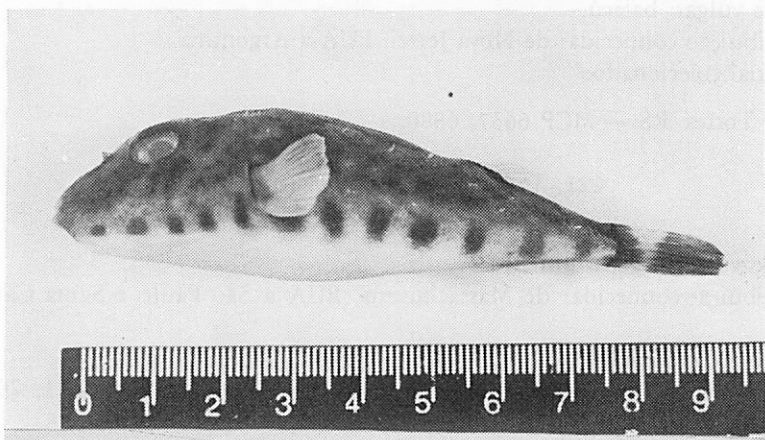


FIG. 19 — *Sphoeroides spengleri* (Bloch, 1785). MCP 4556. Praia do Retiro dospadres, Porto Belo.

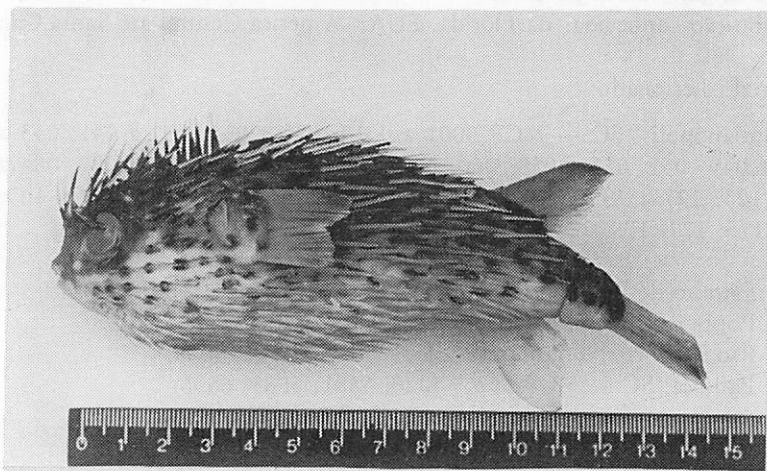


FIG. 20 — *Diodon bertoletii* Lema, Lucena, Saenger & Oliveira, 1979. MCP 5061 (Holótipo). Barra da Lagoa da Conceição, Florianópolis.

Porto Belo, SC — MCP 7099 a 7101, 7103, 7239, 7240, 7321, 7322.  
Praia do Canto, Zimbros, SC — MCP 8068.  
Florianópolis, SC — MCP 180, 1591.

## 78. Família DIODONTIDAE

157. *Chylomycterus* Bibron, 1846  
224. *Chylomycterus spinosus* (Linnaeus, 1758)

Nome vulgar: baiacú de espinho.

Distribuição conhecida: "Índias" (designada como localidade-tipo) referindo-se provavelmente às Índias Ocidentais e constituindo-se no único registro para a área. Nas costas do Brasil, vai provavelmente do Rio de Janeiro para o sul até a Argentina.

Material colecionado:

- Ilha do Governador, RJ — MCP 1411, 1412.  
Ubatuba, I. de São Francisco do Sul, SC — MCP 3870, 3871.  
Porto Belo, SC — MCP 2734, 2994, 6261, 7084 a 7090, 7092 a 7097, 7256, 7669.  
Camboriu, SC — MCP 7686.  
Florianópolis, SC — MCP 4620, 4621, 4818 a 4821, 4825.  
Ponta das Canas, Florianópolis, SC — MCP 4970, 7713.  
Barra da Lagoa da Conceição, Florianópolis, SC — MCP 5182.  
Torres, RS — MCP 4622, 7153.  
Pinhal, RS — MCP 3872.  
Farol da Conceição, RS — MCP 6822, 6829 a 6831.  
Cassino, Rio Grande, RS — MCP 7614.  
Costa do RS — MCP 3867 a 3869, 3873.

158. *Diodon* Linnaeus, 1758  
225. *Diodon bertoletii* Lema, Lucena, Saenger & Oliveira, 1979  
Fig. 20

Nome vulgar: baiacú de espinho.

Distribuição conhecida: Florianópolis, SC.

Material colecionado:

- Barra da Lagoa da Conceição, Florianópolis, SC — MCP 5061 (holótipo).

OBS.: Comparando os dados do holótipo com os dados fornecidos por LEIS (1978), verificamos que *D. bertoletii* difere das demais espécies do gênero nos seguintes aspectos:

- 1) Difere de *D. histrix* Linnaeus, pela falta de espinhos no pedúnculo caudal.

2) Difere de *D. holacanthus* Linnaeus, 1758 por possuir 11 espinhos na fileira longitudinal que vai da mandíbula ao ânus (12 em *D. holacanthus*); não apresentar o espinho voltado para baixo, localizado na parte inferior da margem anterior da órbita (presente em quase a totalidade dos espécimes do Atlântico de *D. holacanthus*); possuir as nadadeiras dorsal e anal, cada uma com 17 raios (holótipo reconchado) (D 13-15 e A 13-15 em *D. holacanthus*) e por possuir dois espinhos deprimidos bordeando a margem anterior do opérculo esquerdo e três do direito (três espinhos em ambos os opérculos em *D. holacanthus*).

Como a espécie é representada apenas por um exemplar (holótipo) somente uma comparação direta com exemplares das outras espécies poderá definir sua validade taxonômica.

226. *Diodon holacanthus* Linnaeus, 1758

Nome vulgar: baiacú de espinho.

Distribuição conhecida: circumtropical. Desde a Flórida, EUA; Bahamas até o Rio de Janeiro, Br.

Material colecionado:

Tramandaí, RS — MCP 5300.

OBS.: Este exemplar foi dado em LEMA et alii (1979) como sendo o único parátipo de *D. bertoletii*, mas um reexame do material permitiu identificá-lo como *D. holacanthus*.

Apesar de seu péssimo estado de conservação, foi possível reconhecer os seguintes caracteres assinalados por LEIS (1978) para o reconhecimento da espécie:

1) Espinho do pedúnculo caudal ausente. 2) Espinho curto tribásico presente acima da abertura branquial, além de outros três deprimidos bordeando anteriormente a mesma abertura. 3) 15 espinhos na fileira longitudinal, que vai da mandíbula ao ânus. 4) espinhos frontais iguais ou ligeiramente maiores que os pós peitorais. 5) pequeno espinho voltado para baixo presente na margem anterior da órbita. 6) Anal e dorsal, cada uma com 15 raios.

79. Família MOLIDAE

159. *Mola* Koelreuter, 1770

227. *Mola mola* (Linnaeus, 1758)

Nome vulgar: peixe-lua.

Distribuição conhecida: de Newfoundland, Canadá a Argentina.

Material colecionado:

Tramandaí, RS — MCP 8232.



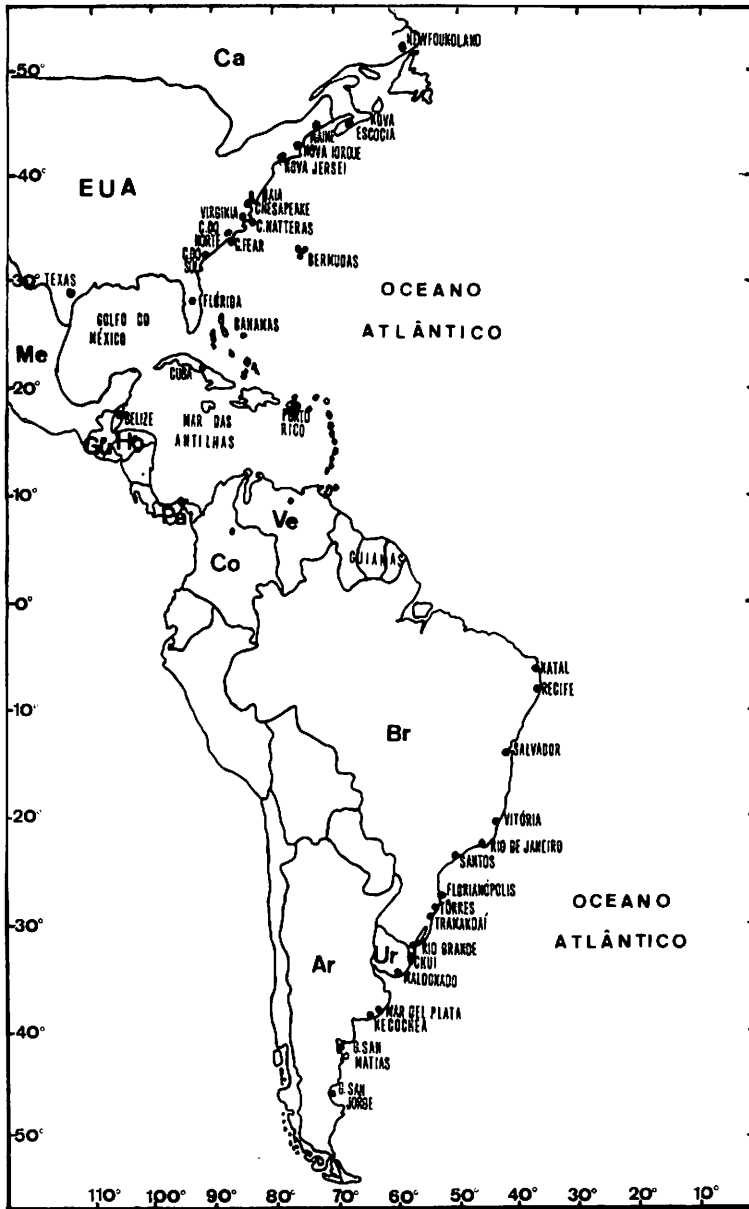


Fig. 21 — Mapa com as principais localidades mencionadas. Siglas usadas: Ar-Argentina; Ur-Urugai; Br-Brasil; Ve-Venezuela; Co-Colômbia; Pa-Panamá; Ho-Honduras; Gu-Guatemala; Me-México; EUA-Estados Unidos da América e Ca-Canadá.

## AGRADECIMENTOS

Agradecemos, de modo especial, ao Prof. Dr. Naercio A. Menezes do Museu de Zoologia da Universidade de São Paulo pela revisão e sugestões feitas ao trabalho.

Ao Prof. Francisco de Souza Braga, da Universidade Estadual Paulista "Julio de Mesquita Filho" de Rio Claro, São Paulo, por esclarecimentos referentes ao gênero *Mugil*.

Ao oceanólogo João Vieira da Base Oceanográfica Atlântica da Fundação Universidade de Rio Grande, pela doação de espécimes de *Mugil hospes*.

Ao Dr. C. Dawson do Gulf Coast Research Laboratory Museum, Mississippi, pelo envio de publicações sobre as famílias Dactyloscopidae e Soleidae.

Ao senhor José Schuster Filho do núcleo de audio-visual da Faculdade de Meios de Comunicações da PUCRGS, pelo serviço fotográfico.

## BIBLIOGRAFIA

- ANDERSON, W. D. 1967 Field guide to the snappers (Lutjanidae) of the western Atlantic. *U. S. Fish Wildl. Serv.*, circ. 252. 14p.
- ARNOV, B. 1952 A preliminary review of the western north Atlantic fishes of the genus *Hemulon*. *Bull. Mar. Sci. Gulf Carib.*, 2(2):414-437.
- BATH, H. 1977 Revision der Blenniini (Pisces: Blenniidae). *Senckenbergiana biol.*, Frankfurt, 57(4/6):167-234.
- BENVEGNÜ-LÉ, G. de Q. 1978 *Distribuição dos peixes teleósteos marinhos demersais na plataforma continental do Rio Grande do Sul*. Tese de Doutorado, Universidade de São Paulo. 94p. (não publicada).
- BERRY, F. H. & ANDERSON, W.W. 1961 Stargazer fishes from the western North Atlantic (Family Uranoscopidae). *Proc. U. S. Nat. Mus.*, Washington, 112(3448):563-686.
- BERRY, F. H. & SMITH-VANIZ, W. F. 1978 Carangidae. In: FISHER, W. q. v.
- BERRY, F. H. & VOGELE, L. E. 1961 Filefishes (Monacanthidae) of the western north Atlantic *U.S. Fish Wildl. Serv.*, *Fish. Bull.*, 61(181):61-109.
- BÖHLKE, J. E. & CHAPLIN, C.C.G. 1968 *Fishes of the Bahamas and adjacent tropical waters*. Philadelphia, Livingston Publishing Company. 771p
- BÖHLKE, J. E. & ROBINS, C. R. 1968 Western Atlantic seven-spined gobies, with descriptions of ten new species and a new genus, and comments on Pacific relatives. *Proc. Acad. Nat. Sci. Phila.*, 120(3):45-174.
- BRAGA, F. M. de S. 1978 *Estudo comparativo das espécies do gênero Mugil Linnaeus, 1758, da costa brasileira (3-33°S)*. Dissertação de Mestrado, Universidade de São Paulo. 66p., 145 fig., 30 tab. (não publicada).
- CARVALHO, N. R.; TOMMASI, L. R. & NOVELLI, M. D. 1968 Lista dos linguados do Brasil. *Controes Inst. Oceanogr. Univ. S. Paulo*, sér. ocean. biol. (14):1-26.
- CERVIGÓN, F. 1966 *Los Peces Marinos de Venezuela*. Caracas, Fundación la Salle de Ciências Naturales, Monogr. 12. 449-951p.

- CHAO, L. N. 1978 A basis for classifying western Atlantic Sciaenidae (Teleostei: Perciformes). *NOAA, Tech. Rep., NHFS, circ. 415*:1-64.
- CHAO, L. N. 1978 Sciaenidae. In: FISCHER, W., q. v.
- COLLETTE, B. B. 1978 Sombriidae. In: FISCHER, W., q. v.
- COLLETTE, B. B. & RUSSO, J. L. 1978 An Introduction to the Spanish mackerels, genus *Scomberomorus*. *Proceedings of the Mackerel Colloquium*: 3-16.
- COLLETTE, B. B.; RUSSO, J. L. & ZAVALA-CAMIN, L. A. 1978 *Scomberomorus brasiliensis*, a new species of spanish mackerel from the western Atlantic. *U. S. Natl. Mar. Fish. Serv., Fish. Bull.*, 76(1):273-280.
- COURTENAY, W. R. 1961 Western Atlantic fishes of the genus *Haemulon* (Pomadasydae): systematic status of juvenile pigmentation. *Bull. Mar. Sci. Gulf Carib.*, 11(1):66-149
- COUSSEAU, M. B. & BATISTA, R. 1976 Nuevas citas para la Ictiofauna Argentina y comentarios sobre especies poco conocidas. *Physis*, B. Aires, 35(91):235-252.
- CUNHA, L. P. R. 1981 *Variação sazonal da distribuição, abundância e diversidade dos peixes na zona de arrebentação da praia do Cassino, RS - Brasil*. Dissertação de Mestrado. Universidade Federal do Rio de Janeiro. 47p (não publicado).
- DAWSON, C. E. 1962 Notes on anomalous american Heterosomata with descriptions of five new records. *Copeia*, (1):138-146.
- \_\_\_\_\_ 1969 *Citharichthys abbotti*, a new flatfish (Bothidae) from the southwestern Gulf of Mexico. *Proc. Biol. Soc. Wash.*, 82:355-372.
- \_\_\_\_\_ 1969 *Studies on the gobies of Mississippi sound and adjacent waters*, II. Mississippi. Publ. Gulf Coast Res. Lab. Mus. 59p.
- \_\_\_\_\_ 1982 Atlantic sand stargazers (Pisces: Dactyloscopidae), with descriptions of one new genus and seven new species. *Bull. Mar. Sci.*, 32(1):14-85.
- D'INCAO, F. 1973 Sobre a ocorrência de *Gobionellus oceanicus* (Pallas, 1770) no sul do Brasil. (Pisces, Gobiidae). *Comun. Mus. Ci. PUCRGS*, Porto Alegre, (2):1-20. 2 figs.
- \_\_\_\_\_ 1975 Primeira ocorrência de *Gobioides broussonetii* Lacépède, 1798 no litoral de Santa Catarina, Brasil (Pisces, Gobiidae). *Comun. Mus. Ci. PUCRGS*, Porto Alegre, (6):1-7.
- DOOLEY, J. K. 1978 Malacanthidae. In: FISCHER, W., q. v.
- EVERMANN, B. N. & MARSH, M. C. 1900 Description of new genera and species of fishes from Puerto Rico. *Rep. U. S. Comm. Fish.*, Washington, 25:351-362.
- FIELDS, H. M. 1962 Pompanos (*Trachinotus* spp.) of Atlantic of the United States. *U. S. Fish Wildl. Serv., Fish. Bull.*, 62(207):189-222.
- FIGUEIREDO, J. L. & MENEZES, N. A. 1980 *Manual dos Peixes Marinhos do sudeste do Brasil*. III. *Teleostei* (2). Museu de Zoologia da Universidade de São Paulo. 90p, 87figs.
- FIGUEIREDO, J. L. 1981 *Estudo das distribuições endêmicas de peixes da província zoogeográfica marinha Argentina*. Tese de Doutorado, Universidade de São Paulo. 121p. (não publicada).
- FISCHER, W. (ed) 1978 *FAO Species Identification Sheets for fishery purposes. Western Central Atlantic*. Rome, FAO, 7v., n.p.
- FOWLER, H. W. 1951 The brazilian and patagonian fishes of the Wilkes expedition, 1838-1842. *Bol. Inst. Paul. Oceanogr.*, São Paulo, 2(1):3-39.
- FRICKE, R. 1981 Revision of the genus *Synchiropus* (Teleostei: Callionymidae). *Theses Zoological*, 1. 188p.
- GILBERT, C. R. & RANDALL, J. E. 1979 Two new western Atlantic species of the gobiid fish genus *Gobionellus* with remarks on characteristics of the genus. *Northeast Gulf Sci.*, 3(1):27-47.

- GINSBURG, I. 1932 A revision of the genus *Gobionellus* (Family Gobiidae). *Bull. Bingham Oceanogr. Coll.*, 4(2):1-51.
- \_\_\_\_\_ 1933 A revision of the genus *Gobiosoma* (Family Gobiidae). *Bull. Bingham Oceanogr. Coll.*, 4(5):1-59.
- \_\_\_\_\_ 1951 Western Atlantic tonguefishes with descriptions of six new species. *Zoologica*, N. Y., 36(14):185-201, 3 est.
- \_\_\_\_\_ 1952 Fishes of the family Carangidae of the northern gulf of Mexico and three related species. *Publ. Inst. Mar. Sci.*, Port Aransas, 2(2):47-117.
- \_\_\_\_\_ 1953 Ten new American gobioid fishes in the United States National Museum, including additions to a revision of *Gobionellus*. *J. Washington Acad. Sci.*, 43(1):18-26.
- GREENWOOD, P. H.; ROSEN, D. E.; WEITZMAN, S. H. & MYERS, G. S. 1966 Phyletic studies of Teleostean fishes, with a provisional classification of living forms. *Bull. Mus. Nat. Hist.*, New York, 131(4):341-455.
- GUTHERZ, E. J. 1967 Field guide to the flatfishes of the family Bothidae in the western North Atlantic. *U. S. Fish Wildl. Serv.*, circ. 263. 47p.
- GUTHERZ, E. J. & BLACKMAN, R. R. 1970 Two new species of the flatfish genus *Citharichthys* (Bothidae) from the Western North Atlantic. *Copeia*, (2):340-349.
- HAEDRICH, R. L. & HORN, M. H. 1972 A key to the Stromateoid fishes. *Woods Hole Oceanogr. Inst., Tech. Rept.*, WHOI-72-15. 46p (nzo publicado).
- HOESE, D. F. 1978 Gobiidae. In: FISCHER, W., q.v.
- HOESE, H. D. & MOORE, R. H. 1977 *Fishes of the Gulf of Mexico, Texas, Louisiana, and adjacent waters*. Texas. Texas A&M University Press. XV + 327 p.
- HORN, M. H. 1973 Systematic comparison of the stromateid fishes *Stromateus brasiliensis* Fowler and *Stromateus stellatus* Cuvier from coastal South America with a review of the genus. *Bull. Brit. Mus. Nat. Hist. (Zool.)*, 24(7):319-339.
- HUBBS, C. L. & MARINI, T. L. 1935 *Mullus argentiniae*, the surmullet of southern South America. *Ocas. Pap. Mus. Zool.*, Univ. Michigan, (308):1-5.
- JARDIM, L. F. 1973 Sienídeos marinhos da costa do Brasil sul (Acanthopterygii, Perciformes, Sciaenidae). *Comun. Mus. Ci. PUCRGS*, Porto Alegre, (31):1-64.
- JORDAN, D. S. & EVERMANN, B. W. 1896 The fishes of North and Middle America. *Bull. U. S. Nat. Mus.*, 1(47):LX + 954.
- JORDAN, D. S. & GOSS, D. K. 1889 A review of the flounders and soles (Pleuronectidae) of America and Europe. *Rep. U. S. Fish. Comm.*, 14:225-342, 9 est.
- LACHNER, E. A. 1978 Echenidae. In: FISCHER, W., q.v.
- LAHILLE, F. 1939 Los peces argentinos de cara torcida. *Physis*, Buenos Aires, 16:179-205, 12 est. 15 fig.
- LEIS, J. M. 1978 Systematics and zoogeography of the porcupine fishes (*Diodon*, Diodontidae, Tetraodontiformes) with comments on the egg and larval development. *Fish. Bull.*, 76(3):535-567.
- LEMA, T. de; LUCENA, C. A. S. de; SAENGER, S. & OLIVEIRA, M.F.T. de 1979 Primeiro levantamento dos Tetraodontiformes do extremo sul do Brasil, Uruguai e Argentina (Teleostei: Acanthopterygii). *Comun. Mus. Ci. PUCRGS*, Porto Alegre, (20):1-84.
- LEMA, T. de; LUCENA, C.A.S. de & LUCENA, Z.M.S. de 1980a Novas adendas à icriofauna marinha do extremo sul do Brasil. *Iberingia*, sér. zool., Porto Alegre, (56):103-120.
- LEMA, T. de & OLIVEIRA, M.F.T. de 1975 Nova espécie de *Davidia* Miranda-Ribeiro, 1915 para o extremo sul do Brasil (Actinopterygii, Teleostei, Tetraodontiformes, Balistidae). *Comun. Mus. Ci. PUCRGS*, Porto Alegre, (7):1-11, 6 fig.
- \_\_\_\_\_ 1977 A família Cynoglossidae no extremo sul do Brasil e Rio da Prata (Pleuronectiformes, Soleoidei). *Iberingia*, sér. zool., Porto Alegre, (50):3-19, 3 fig.

- LEMA, T. de; OLIVEIRA, M.F.T. de & LUCENA, C.A.S. de 1980b Levantamento preliminar dos Pleuronectiformes do extremo sul do Brasil ao Rio de La Plata (Actinopterygii: Teleostei). *Iberingia*, sér. zool., Porto Alegre, (56):25-52.
- LÓPEZ, H. L. & MIQUELARENA; A. M. s/d La familia Stromateidae en la Argentina (Osteichthyes, Stromateoidei). *Obra do Centenário del Museo de La Plata*, B. Aires, 6:279-288.
- LUCENA, C.A.S. de & LUCENA, Z.M.S. de 1981 Catálogo dos peixes marinhos do Museu de Ciências da Pontifícia Universidade Católica do Rio Grande do Sul. Elasmobranchiomorphi. Teleostomi (1ª parte). *Comun. Mus. Ci. PUCRS*, Porto Alegre, (21):1-66.
- MATHER, F. J., III 1958 A preliminary review of the amberjacks, genus *Seriola*, of the western Atlantic. *Intern. Game Fish Conf., Intern. oceanogr. Found. and Gulf Carib. Fish Inst.*, Miami Beach, Flórida. 12p.
- \_\_\_\_\_ 1971 *Seriola carpenteri*, a new species of amberjack (Pisces, Carangidae) from tropical western Africa. *Proc. Biol. Soc. Wash.*, 84(22):177-188.
- MATSUURA, K. 1979 Phylogeny of the superfamily Balistoidea (Pisces: Tetraodontiformes). *Mem. Fac. Fish, Hokkaido Univ.*, Japan, 26(1/2):49-169.
- MATSUURA, Y. & KATSURAGAWA, M. 1981 Larvae and juveniles of grey triggerfish, *Balistes capricus*, from southern Brazil. *Japan J. Ichthyol.*, 28(3):267-275.
- MENEZES, N. A. & BENVENÜ, G. de Q. 1976 On the species of the genus *Symphurus* from the brazilian coast, with descriptions of two new species (Osteichthyes, Pleuronectiformes, Cynoglossidae). *Pap. Avul. Zool.*, São Paulo, 30(11):137-170.
- MENEZES, N. A. & FIGUEIREDO, J. L. 1971 *Lonchopisthus meadi*, a new jawfish from the coast of Rio Grande do Sul, Brasil (Pisces, Opistognathidae). *Pap. Avul. Zool.*, São Paulo, 24(15):197-205.
- \_\_\_\_\_ 1980 *Manual dos peixes marinhos do sudeste do Brasil*. IV. Teleostei (3). Museu de Zoologia da Universidade de São Paulo. 96p, 98 fig.
- MOORE, D. 1967 Tirggerfishes (Balistidae) of the western Atlantic. *Bull. Mar. Sci.*, 17:689-722.
- NAKAMURA, I. 1978 Gempylidae. In: FISCHER, W., q. v.
- NIELSEN, J. 1961 Psettidoidea and Pleuronectoidea (Pisces, Heterosomata). *Atlantide Rept.*, Copenhagen, 6:101-127, 3 fig.
- NOMURA, H. & MENEZES, N. A. 1964 Peixes do Brasil. In: P.E. VANZOLINI(ed), *História Natural dos organismos aquáticos do Brasil*. São Paulo. 343-385p.
- NORMAN, T.R. 1934 A systematic monograph of the flatfishes (Heterosomata). Psettodidae, Bothidae, Pleuronectidae. *Bull. Brit. Mus. Nat. Hist. (Zool.)*, 1:1-459.
- PARR, H. E. 1927 A practical revision of the western Atlantic species of the genus *Citharichthys* (including *Erropus*) with observations on the Pacific *Citharichthys crossotus* e *C. spilopterus*. *Bull. Bingham Oceanogr. Coll.*, 4(1):1-24.
- RANDALL, J. E. 1965 A review of the razorfish genus *Hemipteronotus* (Labriidae) of the Atlantic Ocean. *Copeia* (4):487—501.
- \_\_\_\_\_ 1978 Acanthuridae. In: FISCHER, W., q. v.
- RANDALL, J. E. & VERGARA R., R. 1978 Bothidae. In: FISCHER, W., q. v.
- RANDALL, J. E. & VERGARA R., R. 1978 Gerreidae. In: FISCHER, W., q. v.
- ROMÁN, B. 1979 Peces marinos de Venezuela. Claves dicotomicas de los generos y espécies. *Mem. Soc. Cienc. Nat. La Salle*, Caracas, 39(111-112):3-408.
- ROUX, C. 1973 Poisson Téléostéens du Plateau Continental Brésilien. In: Résultats scientifiques des campagnes de la Calypso. *Ann. Inst. océanogr.*, Paris, 49(fasc. suppl.):23-207.
- SHIPP, R. L. 1974 The Pufferfishes (Tetraodontidae) of the Atlantic Ocean. *Publ. Gulf. Coast Res. Lab. Mus.* (4):1-162.
- SMITH, C. L. 1971 A revision of the american groupers: *Epinephelus* and allied genera. *Bull. Amer. Mus. Nat. Hist.*, New York, 146(2):71-241.

- SMITH-VANIZ, W. F. & STAIGER, J. C. 1973 Comparative revision of *Scomberoides*, *Oligoplites*, *Parona* and *Hypacanthus* with comments on the phylogenetic position *Campogramma* (Pisces: Carangidae). *Proc., Calif. Acad. Sci.*, 39(13):185-256.
- SPRINGER, S. 1939 Two new Atlantic species of dog sharks, with a key to the species of *Mustelus*. *Proc. U. S. Nat. Mus.*, Washington, 86(3058):461-468.
- SPRINGER, V. G. 1978 Clinidae. In: FISCHER, W., q.v.
- STARKS, E. C. 1913 *The fishes of the Stanford Expedition to Brazil*. Stanford, Leland Stanford Junior University. 75 p., 5 est.
- STRASBURG, D. W. 1964 Further notes on the identification and biology of encheneid fishes. *Pacif. Sci.*, 18:51-57.
- SZIDAT, L. & NAVIS, A. 1951 Las remoras del Atlantico austral, con un estudio de su nutricion natural y de sus parasitas. *Rev. Inst. Invest. Cienc. Nat.*, B. Aires, 2(6):385-417.
- THOMSON, J. M. 1978 Mugilidae. In: FISCHER, W., q.v.
- TOPP, R. W. & HOFF, F. H. 1972 Flatfishes (Pleuronectiformes). *Mem. Hourglass Cruise*, 4(2):1-135.
- TRAVASSOS, H. & LIMA, H. H. 1975 Contribuição ao estudo dos carangídeos do Brasil. *Arq. Ci. Mar.*, Fortaleza, 15:33-40.
- TYLER, J. C. 1980 Osteology, phylogeny and higher classification of the fishes of the Order Plecognathi (Tetraodontiformes). NOAA, *Tech. Rep.*, NMFS, circ. 434:1-422.
- VERGARA, R., R. 1978 Sphyracnidae. In: FISCHER, W., q.v.
- WALLS, J. 1976 *Fishes of the northern gulf of Mexico*. Neptune City, N. J., T.F.H. Publications. 432p

## ÍNDICE

<i>Abudefduf saxatilis</i> .....	33
<i>Acanthistius patachonicus</i> .....	2
ACANTHURIDAE .....	46
<i>Acanthurus bahianus</i> .....	46
<i>Acanthurus chirurgus</i> .....	46
<i>Achirus declivis</i> .....	54
<i>Achirus guntheri</i> .....	54
<i>Achirus lineatus</i> .....	53
<i>acuminatus, Pareques</i> .....	30
<i>agassiz, Synchiropus</i> .....	40
<i>Alectis ciliaris</i> .....	8
<i>Alutera monoceros</i> .....	57
<i>Alutera schoepfii</i> .....	57
<i>amblyrhynchus, Hemicaranx</i> .....	10
<i>americanus, Menticirrhus</i> .....	27
<i>ancylodon, Macrodon</i> .....	26
<i>Anisotremus surinamensis</i> .....	19, 22
<i>Archosargus rhomboidalis</i> .....	23
<i>arenaceus, Citharichthys</i> .....	49
<i>arenatus, Priacanthus</i> .....	7
<i>argenteus, Diplodus argenteus</i> .....	23
<i>argenteus, Eucinostomus</i> .....	18
<i>argentinae, Mullus</i> .....	32
<i>Astroscopus sexspinosus</i> .....	39
<i>auriga, Dules</i> .....	3
<i>aurolineatum, Haemulon</i> .....	20
badejo .....	6
badejo-de-mira .....	6
<i>bahianus, Acanthurus</i> .....	46
baiaçú .....	59
baiaçú-de-espinho .....	61, 62
baiaçú liso .....	58

baiaçú pintado . . . . .	58, 59
<i>Bairdiella ronchus</i> . . . . .	24
<i>Balistes capriscus</i> . . . . .	56
<i>Balistes vetula</i> . . . . .	56
BALISTIDAE . . . . .	56
barracuda . . . . .	37
<i>bartholomaei, Caranx</i> . . . . .	8
<i>Bathygobius soporator</i> . . . . .	40
<i>bergi, Sciaenoides</i> . . . . .	33
<i>bertolettii, Diodon</i> . . . . .	60, 61, 62
<i>bicyclophorus, Paralichthys</i> . . . . .	50
bijupirá . . . . .	8
BLENNIIDAE . . . . .	39
boca-de-fogo . . . . .	42
<i>bonaci, Mycteroperca</i> . . . . .	6
<i>borealis, Sphyaena</i> . . . . .	37
<i>Boridia grossidens</i> . . . . .	20
BOTHIDAE . . . . .	48
<i>brasilianus, Eugerres</i> . . . . .	19
<i>brasiliensis, Paralichthys</i> . . . . .	52
<i>brasiliensis, Paralanchurus</i> . . . . .	27
<i>brasiliensis, Percophis</i> . . . . .	38
<i>brasiliensis, Scomberomorus</i> . . . . .	47
<i>brasiliensis, Stellifer</i> . . . . .	22, 30
<i>brasiliensis, Stromateus</i> . . . . .	48
<i>breviceps, Larimus</i> . . . . .	26
<i>broussonneti, Gobioides</i> . . . . .	42
<i>Calamus pennatula</i> . . . . .	23
CALLIONYMIDAE . . . . .	40
<i>canadus, Rachycentrus</i> . . . . .	8
canganguá . . . . .	27
cangoá . . . . .	30, 31
<i>canosai, Umbrina</i> . . . . .	31
<i>capriscus, Balistes</i> . . . . .	56
carapeba . . . . .	17
carapicu . . . . .	18
CARANGIDAE . . . . .	8
<i>Caranx bartholomaei</i> . . . . .	8



<i>Caranx crysos</i> .....	9
<i>Caranx hippos</i> .....	9
<i>Caranx latus</i> .....	9
caratinga .....	19
<i>carolinus</i> , <i>Trachinotus</i> .....	13
castanha .....	31
castanha-riscada .....	31
<i>Catathyridium garmani</i> .....	54
<i>Catathyridium jenynsi</i> .....	54
cavalinha .....	46, 47
CENTROPOMIDAE .....	2
<i>Centropomus parallelus</i> .....	2
<i>Centropomus undecimalis</i> .....	2
<i>Cephalopholis fulva</i> .....	2
<i>Chaetodipterus faber</i> .....	32, 34
CHEILODACTYLIDAE .....	33
cherne .....	6
<i>chirurgus</i> , <i>Acanthurus</i> .....	46
<i>Chloroscombrus chrysurus</i> .....	9
<i>chrysurus</i> , <i>Chloroscombrus</i> .....	9
<i>Chylomycterus spinosus</i> .....	61
<i>ciliaris</i> , <i>Alectis</i> .....	8
<i>Citharichthys arenaceus</i> .....	49
<i>Citharichthys macrops</i> .....	49, 51
<i>Citharichthys spilopterus</i> .....	49
<i>Citharichthys stampflii</i> .....	49
<i>claytonii</i> , <i>Gobionellus</i> .....	43
CLINIDAE .....	40
cobra .....	42
<i>Conodon nobilis</i> .....	20
corcoroca .....	20
corcoroca-de-boca-larga .....	21
<i>coroides</i> , <i>Umbrina</i> .....	31
corvina .....	28
<i>corvinaeformes</i> , <i>Pomadasys</i> .....	23
<i>crossotus</i> , <i>Dactyloscopus</i> .....	39
<i>crossotus</i> , <i>Etropus</i> .....	50, 53
<i>cristata</i> , <i>Scartella</i> .....	40

<i>cromis</i> , <i>Pogonias</i> .....	30
<i>crumenophthalmus</i> , <i>Selar</i> .....	11
<i>crysos</i> , <i>Caranx</i> .....	9
<i>Ctenosciaena gracilicirrus</i> .....	24
<i>curema</i> , <i>Mugil</i> .....	33
CYNOGLOSSIDAE .....	55
<i>Cynoscion jamaisensis</i> .....	25
<i>Cynoscion leiarchus</i> .....	25
<i>Cynoscion striatus</i> .....	25
<i>Cynoscion virescens</i> .....	26
DACTYLOSCOPIDAE .....	39
<i>Dactyloscopus crossotus</i> .....	39
<i>Dactyloscopus tridigitatus</i> .....	39
<i>darwinii</i> , <i>Oncopterus</i> .....	51, 53
<i>declivis</i> , <i>Achirus</i> .....	54
<i>delalandii</i> , <i>Malacoctenus</i> .....	40, 41
<i>Diapterus rhombeus</i> .....	17
<i>Diodon bertolettii</i> .....	60, 61, 62
<i>Diodon holacanthus</i> .....	62
<i>Diodon hystrix</i> .....	61
DIODONTIDAE .....	61
<i>Diplectrum formosum</i> .....	3
<i>Diplectrum radiale</i> .....	3
<i>Diplodus argenteus argenteus</i> .....	23
<i>ductor</i> , <i>Naucrates</i> .....	10
<i>Dules auriga</i> .....	3
ECHENEIDIDAE .....	8
<i>Echeneis naucrates</i> .....	8
<i>enchova</i> .....	7
EPHIPPIDAE .....	32
<i>Epinephelus guaza</i> .....	3
<i>Epinephelus morio</i> .....	4
<i>Epinephelus nigritus</i> .....	4, 5
<i>Epinephelus niveatus</i> .....	6
<i>Etropus crossotus</i> .....	50, 53
<i>Etropus longimanus</i> .....	50
<i>Eucinostomus argenteus</i> .....	18
<i>Eucinostomus gula</i> .....	18

<i>Eucinostomus melanopterus</i> . . . . .	19
<i>Eugerres brasilianus</i> . . . . .	19
<i>Evorthodus lyricus</i> . . . . .	41, 42
<i>faber</i> , <i>Chaetodipterus</i> . . . . .	32, 34
<i>falcatus</i> , <i>Trachinotus</i> . . . . .	12, 14
<i>formosum</i> , <i>Diplectrum</i> . . . . .	3
<i>fulva</i> , <i>Cephalopholis</i> . . . . .	2
<i>furnieri</i> , <i>Micropogonias</i> . . . . .	28
galo-do-alto . . . . .	8
galo-de-penacho . . . . .	13
galo verdadeiro . . . . .	11
garapau . . . . .	11
<i>garmani</i> , <i>Catathyridium</i> . . . . .	54
garoupa de São Tomé . . . . .	4
garoupa verdadeira . . . . .	3
GEMPYLIDAE . . . . .	46
GERREIDAE . . . . .	17
GObIIDAE . . . . .	40
<i>Gobioides broussonneti</i> . . . . .	42
<i>Gobionellus claytonii</i> . . . . .	43
<i>Gobionellus oceanicus</i> . . . . .	42
<i>Gobionellus</i> sp . . . . .	42, 44
<i>Gobionellus stigmaticus</i> . . . . .	43, 44
<i>Gobiosoma hemigymnum</i> . . . . .	43, 45
goete . . . . .	25
<i>goodei</i> , <i>Trachinotus</i> . . . . .	14, 15, 16
gordinho . . . . .	48
<i>gracilicirrhus</i> , <i>Ctenosciaena</i> . . . . .	24
<i>greeleyi</i> , <i>Sphoeroides</i> . . . . .	58
<i>grossidens</i> , <i>Boridia</i> . . . . .	20
<i>guachancho</i> , <i>Sphyaena</i> . . . . .	37
guaivira . . . . .	10
<i>guaza</i> , <i>Epinephelus</i> . . . . .	3
<i>gula</i> , <i>Eucinostomus</i> . . . . .	18
<i>guntheri</i> , <i>Achirus</i> . . . . .	54
<i>Haemulon aurolineatum</i> . . . . .	20
<i>Haemulon parrai</i> . . . . .	20
<i>Haemulon plumieri</i> . . . . .	21

<i>Haemulon</i> sp . . . . .	21
<i>Haemulon steindachneri</i> . . . . .	21
<i>Hemicaranx amblyrhynchus</i> . . . . .	10
<i>hemigymnum</i> , <i>Gobiosoma</i> . . . . .	43, 45
<i>Hemipteronotus novacula</i> . . . . .	38
<i>hippos</i> , <i>Caranx</i> . . . . .	9
<i>hispidus</i> , <i>Stephanolepis</i> . . . . .	57
<i>holacanthus</i> , <i>Diodon</i> . . . . .	62
<i>Holacanthus tricolor</i> . . . . .	32
<i>hospes</i> , <i>Mugil</i> . . . . .	36
<i>hystrix</i> , <i>Diodon</i> . . . . .	61
<i>Isopisthus parvipinnis</i> . . . . .	26
<i>isosceles</i> , <i>Paralichthys</i> . . . . .	52
<i>jamaicensis</i> , <i>Cynoscion</i> . . . . .	25
<i>japonicus</i> , <i>Scomber</i> . . . . .	47
<i>jenynsi</i> , <i>Catathyridium</i> . . . . .	54
<i>jenynsi</i> , <i>Symphurus</i> . . . . .	55
<i>laevigatus</i> , <i>Lagocephalus</i> . . . . .	58
LABRIDAE . . . . .	37
<i>Lagocephalus laevigatus</i> . . . . .	58
<i>lalandi</i> , <i>Seriola</i> . . . . .	13
<i>Larimus breviceps</i> . . . . .	26
<i>lathamii</i> , <i>Trachurus</i> . . . . .	17
<i>latus</i> , <i>Caranx</i> . . . . .	9
<i>leiarchus</i> , <i>Cynoscion</i> . . . . .	25
<i>lepidopodes</i> , <i>Thyrstitops</i> . . . . .	46
<i>lepturus</i> , <i>Trichiurus</i> . . . . .	46
<i>lineatus</i> , <i>Achirus</i> . . . . .	53
<i>língua-de-mulata</i> . . . . .	55, 56
<i>linguado</i> . . . . .	49, 50, 52, 53, 54, 55
<i>linguado lixa</i> . . . . .	55
<i>littoralis</i> , <i>Menticirrhus</i> . . . . .	27
<i>liza</i> , <i>Mugil</i> . . . . .	35
LOBOTIDAE . . . . .	17
<i>Lobotes surinamensis</i> . . . . .	17
<i>Lonchopisthus meadi</i> . . . . .	38
<i>longimanus</i> , <i>Etropus</i> . . . . .	50
LUTJANIDAE . . . . .	17

<i>Lutjanus synagris</i> .....	17
<i>lyricus</i> , <i>Evorthodus</i> .....	41, 42
<i>Macrodon ancylodon</i> .....	26
<i>macrops</i> , <i>Citharichthys</i> .....	49, 51
<i>maculatus</i> , <i>Pseudopeneus</i> .....	32
<i>maculatus</i> , <i>Trinectes</i> .....	55
<b>MALACANTHIDAE</b> .....	7
<i>Malacanthus plumieri</i> .....	7
<i>Malacoctenus delalandii</i> .....	40, 41
<i>marginatus</i> , <i>Trachinotus</i> .....	14, 15, 16
maria-luisa .....	29
maria-mole .....	25
marimbá .....	
<i>meadi</i> , <i>Lonchopisthus</i> .....	38
<i>meeki</i> , <i>Microgobius</i> .....	43, 45
<i>melanopterus</i> , <i>Eucinostomus</i> .....	19
<i>Menticirrhus americanus</i> .....	27
<i>Menticirrhus littoralis</i> .....	27
<i>meridionalis</i> , <i>Symphurus</i> .....	55
michole-da-areia .....	3
<i>Microgobius meeki</i> .....	43, 45
<i>microlepis</i> , <i>Mycteroperca</i> .....	6
<i>Micropogonias furnieri</i> .....	28
<i>micrurum</i> , <i>Syacium</i> .....	52
miracéu .....	39
miraguaia .....	30
<b>MOLIDAE</b> .....	62
<i>Mola mola</i> .....	62
<b>MONACNATHIDAE</b> .....	57
<i>monoceros</i> , <i>Alutera</i> .....	57
<i>morio</i> , <i>Epinephelus</i> .....	4
<i>Mugil curema</i> .....	33
<i>Mugil hospes</i> .....	36
<i>Mugil liza</i> .....	35
<i>Mugil</i> sp. ....	34, 36
<b>MUGILIDAE</b> .....	33
<b>MULLIDAE</b> .....	31
<i>Mullus argentinae</i> .....	32

<i>Mustelus norrisi</i> . . . . .	1
<i>Mustelus schmitti</i> . . . . .	1
<i>Mycteroperca bonaci</i> . . . . .	6
<i>Mycteroperca microlepis</i> . . . . .	6
<i>Mycteroperca rubra</i> . . . . .	6
<i>Naucrates ductor</i> . . . . .	10
<i>naucrates, Echeneis</i> . . . . .	8
<i>nigritus, Epinephelus</i> . . . . .	4, 5
<i>niveatus, Epinephelus</i> . . . . .	6
<i>nobilis, Conodon</i> . . . . .	20
<i>norrisi, Mustelus</i> . . . . .	1
<i>Notothenia ramsayi</i> . . . . .	39
<i>Notothenia sp</i> . . . . .	39
NOTOTHENIDAE . . . . .	39
<i>novacula, Hemipteronotus</i> . . . . .	38
<i>oceanicus, Gobionellus</i> . . . . .	42
olhete . . . . .	13
olho-de-cão . . . . .	7
<i>Oligoplites palometa</i> . . . . .	10, 12
<i>Oligoplites saliens</i> . . . . .	10
<i>Oligoplites saurus</i> . . . . .	10
<i>Oncopterus darwinii</i> . . . . .	51, 53
<i>Ophioscion punctatissimus</i> . . . . .	29
OPISTHOGNATHIDAE . . . . .	38
<i>orbignyana, Paralichthys</i> . . . . .	52
<i>Orthopristis ruber</i> . . . . .	21
oveva . . . . .	26
<i>pachygaster, Sphoeroides</i> . . . . .	59
<i>Pagrus pagrus</i> . . . . .	24
palombeta . . . . .	9
palombeta-do-alto . . . . .	10
<i>palometa, Oligoplites</i> . . . . .	10, m12
pampo amarelo . . . . .	13
pampo pintado . . . . .	14
papa-terra . . . . .	27
<i>papillosum, Syacium</i> . . . . .	53
<i>Paralichthys bicyclophorus</i> . . . . .	50
<i>Paralichthys brasiliensis</i> . . . . .	52

<i>Paralichthys isosceles</i> . . . . .	52
<i>Paralichthys orbignyana</i> . . . . .	52
<i>parallelus</i> , <i>Centropomus</i> . . . . .	2
<i>Paralonchurus brasiliensis</i> . . . . .	27
<i>parati</i> . . . . .	33
<i>Pareques acuminatus</i> . . . . .	30
<i>pargo</i> . . . . .	24
<i>parona signata</i> . . . . .	11
<i>parrai</i> , <i>Haemulon</i> . . . . .	20
<i>paru</i> , <i>Peprilus</i> . . . . .	48
<i>paru</i> , <i>Pomacanthus</i> . . . . .	33
<i>parvipinnis</i> , <i>Isopisthus</i> . . . . .	26
<i>patachonicus</i> , <i>Acanthistius</i> . . . . .	2
<i>paulistanus</i> , <i>Trinectes</i> . . . . .	55
<i>peixe-aipim</i> . . . . .	38
<i>peixe-borboleta</i> . . . . .	32
<i>peixe-cirurgião</i> . . . . .	46
<i>peixe-enxada</i> . . . . .	32
<i>peixe-fita</i> . . . . .	46
<i>peixe-lua</i> . . . . .	62
<i>peixe-papagaio</i> . . . . .	38
<i>peixe-pena</i> . . . . .	23
<i>peixe-porco</i> . . . . .	56, 57
<i>peixe-sargento</i> . . . . .	33
<i>pennatulula</i> , <i>Calamus</i> . . . . .	23
<i>Peprilus paru</i> . . . . .	48
Perciformes . . . . .	2
PERCOPHIDIDAE . . . . .	38
<i>Percophis brasiliensis</i> . . . . .	38
<i>pescada-branca</i> . . . . .	25
<i>pescada-cambuçu</i> . . . . .	26
<i>pescada-foguete</i> . . . . .	26
<i>pescadinha</i> . . . . .	26
<i>piloto</i> . . . . .	10
<i>pirã</i> . . . . .	7
<i>plagusia</i> , <i>Symphurus</i> . . . . .	56
PLEURONECTIDAE . . . . .	53
Pleuronectiformes . . . . .	48

<i>plumieri, Haemulon</i> . . . . .	21
<i>plumieri, Malacanthus</i> . . . . .	7
<i>Pogonias cromis</i> . . . . .	30
<i>Polydactylus virginicus</i> . . . . .	37
POLYNEMIDAE . . . . .	37
POMACANTHIDAE . . . . .	32
<i>Pomacanthus paru</i> . . . . .	33
POMACENTRIDAE . . . . .	33
POMADASYIDAE . . . . .	19
<i>Pomadasy corvinaeformes</i> . . . . .	23
POMATOMIDAE . . . . .	7
<i>Pomatomus saltator</i> . . . . .	7
pontudo . . . . .	33
prejereba . . . . .	17
PRIACANTHIDAE . . . . .	7
<i>Priacanthus arenatus</i> . . . . .	7
<i>Pseudopeneus maculatus</i> . . . . .	32
<i>punctatissimus, Ophioscion</i> . . . . .	29
RACHYCENTRIDAE . . . . .	8
<i>Rachycentron canadus</i> . . . . .	8
<i>radiale, Diplectrum</i> . . . . .	3
<i>ramsayi, Notothenia</i> . . . . .	39
<i>rastrifer, Stellifer</i> . . . . .	30
remora . . . . .	8
<i>rhombeus, Diapterus</i> . . . . .	17
<i>rhomboidalis, Archosargus</i> . . . . .	23
robalo . . . . .	2
roncador . . . . .	20, 24
<i>ronchus, Bairdiella</i> . . . . .	24
<i>ruber, Orthopristis</i> . . . . .	21
<i>rubra, Mycteroperca</i> . . . . .	6
<i>rubripine, Sparisoma</i> . . . . .	38
<i>saliens, Oligoplites</i> . . . . .	10
<i>saltator, Pomatomus</i> . . . . .	7
sarda . . . . .	47
<i>Sarda sarda</i> . . . . .	47
sargento . . . . .	14
sargo-de-beiço . . . . .	19
sargo-de-dente . . . . .	23
<i>saurus, Oligoplites</i> . . . . .	10
<i>saxatilis, Abudedefduf</i> . . . . .	33
SCARIDAE . . . . .	38



<i>Scartella cristata</i> . . . . .	40
<i>schimitti</i> , <i>Mustelus</i> . . . . .	1
<i>schoepfii</i> , <i>Alutera</i> . . . . .	57
SCIAENIDAE . . . . .	24
<i>Sciaenoides bergi</i> . . . . .	33
<i>Scomber japonicus</i> . . . . .	47
<i>Scomberomorus brasiliensis</i> . . . . .	47
SCOMBRIDAE . . . . .	47
<i>Selar crumenophthalmus</i> . . . . .	11
<i>Selene vomer</i> . . . . .	13
<i>Selene setapinnis</i> . . . . .	11
<i>Seriola lalandi</i> . . . . .	13
sernambiguara . . . . .	14
serra . . . . .	47
SERRANIDAE . . . . .	2
<i>setapinnis</i> , <i>Selene</i> . . . . .	11
<i>sexspinosus</i> , <i>Astroscopus</i> . . . . .	39
<i>signata</i> , <i>Parona</i> . . . . .	11
SOLEIDAE . . . . .	53
<i>soporator</i> , <i>Bathygobius</i> . . . . .	40
SPARIDAE . . . . .	23
<i>Sparisoma rubripinne</i> . . . . .	38
<i>spengleri</i> , <i>Sphoeroides</i> . . . . .	59, 60
<i>Sphoeroides greeleyi</i> . . . . .	58
<i>Sphoeroides pachygaster</i> . . . . .	59
<i>Sphoeroides spengleri</i> . . . . .	59, 60
<i>Sphoeroides testudineus</i> . . . . .	59
<i>Sphoeroides tyleri</i> . . . . .	59
<i>Sphyraena borealis</i> . . . . .	37
<i>Sphyraena guachancho</i> . . . . .	37
<i>Sphyraena tome</i> . . . . .	37
SPHYRAENIDAE . . . . .	36
<i>spilopterus</i> , <i>Citharichthys</i> . . . . .	49
<i>spinosus</i> , <i>Chylomycterus</i> . . . . .	61
<i>stampflii</i> , <i>Citharichthys</i> . . . . .	49
<i>steindachneri</i> , <i>Haemulon</i> . . . . .	21
<i>Stellifer brasiliensis</i> . . . . .	22, 30
<i>Stellifer rastrifer</i> . . . . .	30
<i>Stellifer stellifer</i> . . . . .	22, 31
<i>Stephanolepis hispidus</i> . . . . .	57
<i>stigmaticus</i> , <i>Gobionellus</i> . . . . .	43, 44
<i>striatus</i> , <i>Cynoscion</i> . . . . .	25
<i>Stromateus brasiliensis</i> . . . . .	48
STROMATEIDAE . . . . .	48
<i>surinamensis</i> , <i>Anisotremus</i> . . . . .	19, 22

<i>surinamensis</i> , <i>Lobotes</i> . . . . .	17
<i>Syacium micrurum</i> . . . . .	52
<i>Syacium papillosum</i> . . . . .	53
<i>Symphurus jenynsi</i> . . . . .	55
<i>Symphurus meridionalis</i> . . . . .	55
<i>Symphurus plagusia</i> . . . . .	56
<i>Symphurus trewavasae</i> . . . . .	56
<i>synagris</i> , <i>Lutjanus</i> . . . . .	17
<i>Synchiropus agassiz</i> . . . . .	40
<i>tainha</i> . . . . .	35, 36
<i>testudineus</i> , <i>Sphoeroides</i> . . . . .	59
TETRAODONTIDAE . . . . .	58
Tetraodontiformes . . . . .	56
<i>Thyrsitops lepidopodes</i> . . . . .	46
<i>tome</i> , <i>Sphyaena</i> . . . . .	37
<i>Trachinotus carolinus</i> . . . . .	13
<i>Trachinotus falcatus</i> . . . . .	12, 14
<i>Trachinotus goodei</i> . . . . .	14, 15, 16
<i>Trachinotus marginatus</i> . . . . .	14, 15, 16
<i>Trachurus lathami</i> . . . . .	17
<i>trewavasae</i> , <i>Symphurus</i> . . . . .	56
TRICHIURIDAE . . . . .	46
<i>Trichiurus lepturus</i> . . . . .	46
<i>tricolor</i> , <i>Holacanthus</i> . . . . .	32
<i>tridigitatus</i> , <i>Dactyloscopus</i> . . . . .	39
<i>Trinectes maculatus</i> . . . . .	55
<i>Trinectes paulistanus</i> . . . . .	55
<i>tyleri</i> , <i>Sphoeroides</i> . . . . .	59
<i>Umbrina canosai</i> . . . . .	31
<i>Umbrina coroides</i> . . . . .	31
<i>undecimalis</i> , <i>Centropomus</i> . . . . .	2
URANOSCOPIDAE . . . . .	39
<i>vermelho</i> . . . . .	17
<i>vetula</i> , <i>Balistes</i> . . . . .	56
<i>virescens</i> , <i>Cynoscion</i> . . . . .	26
<i>virginicus</i> , <i>Polydactylus</i> . . . . .	37
<i>viúva</i> . . . . .	11
<i>vomer</i> , <i>Selene</i> . . . . .	13
<i>xarelete</i> . . . . .	9
<i>xaréu</i> . . . . .	9
<i>xixarro-de-lombo-preto</i> . . . . .	17

Concluiu-se esta edição  
em novembro de 1982

“PROVAS REVISADAS PELO CLIENTE”

Composição, impressão e acabamento:

**GRAFOSUL**

Indústria Gráfica e Editora Ltda.  
Rua Gen. Vitorino, 41 — Porto Alegre — RS  
Fones: 21-5566 e 25-8079  
Rua Monsenhor Veras, 678 — Porto Alegre — RS  
Fones: 23-0523 e 23-5512

**All correspondence should be addressed to:**

EDITOR

Museu de Ciências da PUCRGS

Av. Ipiranga 6681; Cx. Postal 1429

90.000 — Porto Alegre — RS — BRASIL

Fone: 23 94 00, ramal 138

**WE ASK FOR EXCHANGE**