



# Relatório Social 2011

PUCRS e Hospital São Lucas



Pontifícia Universidade Católica  
do Rio Grande do Sul

# Juntos, formamos o todo

A Universidade é uma instituição de ensino superior, de pesquisa e de extensão, constituída por um conjunto de unidades (faculdades, institutos, órgãos suplementares, etc.), que promove a formação profissional e científica de pessoal de nível superior, a realização de pesquisa teórica e prática nas principais áreas do saber, o armazenamento e a divulgação de seus resultados e a promoção de atividades de extensão.

Ao longo da história, algumas características se consolidaram como marcas desta instituição. Entre elas, estão a diversidade e a união. Diversidade de pessoas, de pensamentos, de etnias, de perspectivas. União em torno de propósitos que visam ao desenvolvimento humano e profissional, sustentados em valores sólidos.

Para que as conquistas perseverem e a integração com os diferentes entes da sociedade resulte em avanço nos âmbitos social, econômico e ambiental, é necessário que todos andem juntos, valorizando as diferenças, como as mãos de membros da comunidade universitária que formam a logomarca deste Relatório Social 2011 PUCRS e Hospital São Lucas.

## EXPEDIENTE

### COMISSÃO COORDENADORA DO RELATÓRIO SOCIAL PUCRS 2011

Professor João Dornelles Júnior

Pró-Reitoria de Extensão

Professora Jacqueline Poersch Moreira

Pró-Reitoria de Assuntos Comunitários

Professor Alziro Rodrigues

Assessoria de Planejamento e Marketing

Ir. Armando Luiz Bortolini

Reitoria

Lauro Kopper Filho

Pró-Reitoria de Administração e Finanças

Marcos Alexandre Másera

Reitoria

Professora Inês Amaro da Silva

Coordenadoria de Desenvolvimento Social

Professora Ana Luisa Baseggio

Assessoria de Comunicação Social

Administrador Leomar Bammann

Hospital São Lucas da PUCRS

### COMISSÃO EXECUTIVA

Professora Maria Helena Castro Oliveira

Pró-Reitoria de Assuntos Comunitários

Déo Luis da Silva

Pró-Reitoria de Administração e Finanças

Professora Valéria Lamb Corbellini

Pró-Reitoria de Graduação

Professora Vanessa Manfredini

Pró-Reitoria de Pesquisa e Pós Graduação

Júlio César de Bem

Gerência de Recursos Humanos

Amanda Tedesco Pinheiro

Coordenadoria de Desenvolvimento Social

Eduardo de Carvalho Borba

Assessoria de Comunicação Social

Lulimar Maciel

Hospital São Lucas da PUCRS

### FOTOS

Bruno Todeschini

Gilson Oliveira

Arquivos CODES

### PESQUISA FOTOGRÁFICA

Analice Longaray Teixeira

Camila da Rosa Paes Keppler

### PROJETO GRÁFICO

### E EDITORAÇÃO ELETRÔNICA

EDIPUCRS

### CAPA

Giovani Domingos e Brunno Todeschini

### REVISÃO FINAL

Prof. Antônio Dalpicol

Faculdade de Letras



# Unidades Universitárias da PUCRS

anos

30

1931

Faculdade de Administração,  
Contabilidade e Economia (FACE)

40

1940

Faculdade de Educação (FACED)

Faculdade de Filosofia  
e Ciências Humanas (FFCH)

Faculdade de Letras (FALE)

1942

Faculdade de Matemática (FAMAT)

Faculdade de Química (FAQUI)

Faculdade de Física (FAFIS)

1945

Faculdade de Serviço Social (FSS)

1947

Faculdade de Direito (FADIR)

50

1951

Faculdade de Comunicação Social (FAMECOS)

1953

Faculdade de Psicologia (FAPSI)

Faculdade de Odontologia (FO)

1959

Faculdade de Engenharia (FENG)

60

1960

Instituto de Cultura Hispânica (ICH)

1964

Faculdade de Biociências (FABIO)

1967

Museu de Ciências  
e Tecnologia (MCT)

1969

Faculdade de Teologia (FATEO)

70

1970

Faculdade de Medicina (FAMED)

1973

Instituto de Geriatria  
e Gerontologia (IGG)

1977

Faculdade de Informática (FACIN)

80

1983

Instituto de Cultura Japonesa (ICJ)

90

1991

Instituto de Toxicologia (INTOX)

1993

Faculdade de Ciências  
Aeronáuticas (FACA)

1996

Faculdade de Farmácia (FFARM)  
Faculdade de Arquitetura e  
Urbanismo (FAU)

1997

Faculdade de Enfermagem,  
Nutrição e Fisioterapia (FAENFI)

Instituto de Pesquisas  
Biomédicas (IPB)

1998

Instituto do Meio Ambiente (IMA)

2000

2000

Faculdade de Educação Física  
e Ciências do Desporto (FEFID)

2007

Instituto de Bioética (IB)

2008

Instituto do Cérebro do RS

anos 2000



anos 1970

Estúdio de Rádio



anos 1970

Campus Arborizado



anos 1980

Vestibular



anos 1990

Biblioteca Central



anos 2000

TECNOPUC



# Programas de Pós-Graduação da PUCRS

anos

	60	70	80	90	2000
<b>Mestrado</b>	1969 Odontologia (FO) Letras (FALE)	1972 Educação (FACED) 1973 História (FFCH) 1974 Filosofia (FFCH) 1976 Serviço Social (FSS) Zoologia (FABIO)	1987 Direito (FADIR) Medicina e Ciências da Saúde (FACED) Psicologia (FAPSI)	1993 Ciência da Computação (FACIN) Comunicação Social (FAMECOS) Teologia (FATEO) 1995 Pediatria e Saúde da Criança (FAMED) 1997 Ciências Criminais (FADIR) 1998 Administração e Negócios (FACE) 1999 Ciências Sociais (FFCH) Engenharia e Tecnologia de Materiais (FENG) Engenharia Elétrica (FENG) Gerontologia Biomédica (IGG)	2000 Economia do Desenvolvimento (FACE) 2001 Educação em Ciências e Matemática (FAFIS) 2002 Biologia Celular e Molecular (FABIO)

## Doutorado

	1977	1986	1991	2000
	Letras (FALE)	História (FFCH) 1987 Educação (FACED) Odontologia (FO)	Zoologia (FABIO) 1994 Psicologia (FAPSI) 1995 Filosofia (FFCH) 1998 Serviço Social (FSS) 1999 Ciência da Computação (FACIN) Comunicação Social (FAMECOS) Gerontologia Biomédica (IGG) Medicina e Ciências da Saúde (FACED) Pediatria e Saúde da Criança (FAMED)	Economia do Desenvolvimento (FACE) 2001 Educação em Ciências e Matemática (FAFIS) 2002 Biologia Celular e Molecular (FABIO)

anos 1950



anos 1970



anos 2000





# Relatório Social 2011

PUCRS e Hospital São Lucas



Pontifícia Universidade Católica  
do Rio Grande do Sul

# Sumário

4	■	Mensagem do Reitor
5	■	Perfil Institucional
17	■	Dimensão Institucional
32	■	Dimensão Ensino
58	■	Dimensão Pesquisa
59	■	Dimensão Extensão
85	■	Dimensão Saúde
95	■	Dimensão Ambiental
104	■	Parecer Auditores Independentes



Pontifícia Universidade Católica  
do Rio Grande do Sul

Irmão Joaquim Clotet

*Reitor*

Irmão Evilázio Teixeira

*Vice-Reitor*

Solange Medina Ketzer

*Pró-Reitora de Graduação*

Jorge Luis Nicolas Audy

*Pró-Reitor de Pesquisa e Pós-Graduação*

João Dornelles Júnior

*Pró-Reitor de Extensão*

Paulo Roberto Girardello Franco

*Pró-Reitor de Administração e Finanças*

Jacqueline Poersch Moreira

*Pró-Reitora de Assuntos Comunitários*

# Mensagem do Reitor

## Compartilhando realizações

O Relatório Social permite compartilhar com a comunidade acadêmica e a sociedade em geral as mais significativas realizações da PUCRS e do Hospital São Lucas no ano de 2011.

Este veículo de comunicação, nos formatos impresso e digital, expressa as iniciativas de maior relevância nos âmbitos acadêmico, ambiental e de responsabilidade social.

A elaboração do Plano Estratégico 2011-2015 e do Plano de Desenvolvimento Institucional para o mesmo quinquênio representam a concretização de documentos oficiais da Universidade. Eles guiam o seu desenvolvimento, considerando os cenários do presente e do futuro. Em consonância com a missão da PUCRS, as atividades do Projeto Reflexões e do Programa Fé & Cultura, bem como a crescente atuação do Centro de Pastoral e Solidariedade reiteram a identidade própria de uma instituição de educação superior marista.

Neste ano, o permanente esforço para prover sólida formação aos estudantes foi reconhecido pelos resultados das avaliações oficiais do MEC em nível de graduação e de pós-graduação, referenciando-nos como a melhor universidade privada da região Sul do País. Com o propósito de auxiliar os estudantes no seu desenvolvimento profissional, a oferta de cursos pelo Centro de Educação Continuada – Educon, a recente parceria com a HSM Educação, o Laboratório de Aprendizagem – Lapren, o Centro de Atenção Psicossocial – CAP o Escritório de Carreiras alinham-se às orientações estratégicas da PUCRS.

Na área da pesquisa, destacam-se o Instituto do Cérebro do RS - InsCer; o Espaço de Documentação e Memória Cultural – Delfos, e o Centro de Excelência em

Pesquisa e Inovação em Petróleo, Recursos Minerais e Armazenamento de Carbono - CEPAC. Essas, dentre outras realizações, são fruto de investimentos em infraestrutura, mas, principalmente, na qualificação de pessoas.

A PUCRS, atenta aos contextos de permanente mudança, mantém e amplia iniciativas exitosas, como os programas de Capacitação Docente, de Capacitação Discente e de Mobilidade Acadêmica – este encarregado, também, pelo gerenciamento do Programa Ciência sem Fronteiras. Outros suportes oferecidos aos alunos e que merecem destaque são o Stand Calouros, o Momento Formandos e a Feira das Profissões, que sinalizam o cuidado com a atenção devida à diversificada comunidade universitária.

Na área da extensão é possível ressaltar a expansão da Coordenadoria de Desenvolvimento Social – CODES, assumindo novas responsabilidades, a partir de 2011, bem como a manutenção de programas e projetos culturais bem-sucedidos, a exemplo do Museu de Ciências e Tecnologia e do Instituto de Cultura Musical, com seus concertos e óperas.

A PUCRS e o Hospital São Lucas oferecem ensino, pesquisa, extensão e assistência de alta qualidade. Desejamos não apenas preparar técnicos e especialistas competentes; estamos empenhados em formar cidadãos solidários, empreendedores, conscientes do papel que lhes cabe na transformação do meio em que vivem. Essa publicação esclarece e reafirma o compromisso e a responsabilidade social da Universidade com o Município e o Estado.

Ir. Joaquim Clotet  
Reitor





# Perfil Institucional



## A INSTITUIÇÃO

A Pontifícia Universidade Católica do Rio Grande do Sul, mantida pela União Brasileira de Educação e Assistência–UBEA, é uma instituição de ensino superior, de pesquisa e de extensão, constituída por um conjunto de unidades (faculdades, institutos, órgãos suplementares), que promove a formação profissional e científica de pessoal de nível superior, a realização de pesquisa teórica e prática nas principais áreas do saber, o armazenamento e a divulgação de seus resultados e a promoção de atividades de extensão e comunitárias.

A PUCRS está entre as mais tradicionais instituições de ensino superior do Brasil. O marco inicial foi o curso Superior de Administração e Finanças, criado em março de 1931 e reconhecido pelo Decreto nº 23.993, de 1934, já sob a denominação de Faculdade de Ciências Políticas e Econômicas. Foi equiparada a universidade por meio do Decreto nº 25.794, de 9 de novembro de 1948.

Entidade privada sem fins lucrativos mantém vínculo jurídico com sua mantenedora, a UBEA, entidade jurídica de direito privado. É uma instituição confessional católica e comunitária, tendo como Chanceler o Arcebispo de Porto Alegre. O título de Pontifícia, outorgado pelo Papa Pio XII, em 1º de novembro de 1950, significa a marca de união e de filial devotamento à Santa Sé. Constitui-se fisicamente pelo Campus, em Porto Alegre, capital do Rio Grande do Sul, e por outras duas unidades: uma no município de Uruguaiana, no interior do Estado; e outra em Viamão, na Região Metropolitana.

O Campus da PUCRS desfruta de uma privilegiada localização geográfica, com acesso por diferentes vias de trânsito e próximo de pontos estratégicos como a zona central da cidade, o aeroporto e diversos centros de compras e de serviços.

A comunidade acadêmica é constituída por docentes, discentes, técnicos administrativos e demais integrantes da comunidade externa à Universidade os quais a PUCRS, direta e indiretamente, beneficia com suas ações e projetos. Mais de 30 mil pessoas, entre alunos, funcionários e comunidade em geral, circulam pelo Campus Central diariamente.



## Hospital São Lucas

O Hospital São Lucas da PUCRS (HSL) iniciou suas atividades em outubro de 1976 com a missão de desenvolver assistência, ensino e pesquisa em saúde. A busca da excelência, em caráter interativo, nestas três linhas de ação, tem levado o HSL, nos seus 35 anos de existência, a permanecer atualizado com o que há de mais moderno e eficiente em equipamentos, tecnologias e gestão. O HSL é um hospital geral, de natureza filantrópica, que assiste a pacientes adultos e pediátricos, abrangendo praticamente todas as especialidades médicas.



## PLANEJAMENTO ESTRATÉGICO

### Missão

A PUCRS, fundamentada nos direitos humanos, nos princípios do Cristianismo e na tradição educativa marista, tem por Missão produzir e difundir conhecimento e promover a formação humana e profissional, orientada pela qualidade e pela relevância, visando ao desenvolvimento de uma sociedade justa e fraterna.

### Visão

Em 2015, a PUCRS será referência nacional e internacional pela qualidade do ensino e pela relevância das pesquisas, com a marca da inovação e da gestão sustentável, promovendo a formação integral dos alunos e contribuindo para o desenvolvimento científico, cultural, social e econômico.

### Princípios de Gestão

- Qualidade com sustentabilidade
- Inovação e empreendedorismo
- Integração ensino, pesquisa e extensão
- Responsabilidade social e ação solidária
- Relacionamento com a sociedade

## Áreas Estratégicas

Com vistas ao cumprimento de sua Missão e apoio à concretização de sua Visão de Futuro, a PUCRS definiu opções e áreas estratégicas que representam os rumos escolhidos para o desenvolvimento da Instituição no horizonte de 2011-2015. Cada uma das cinco áreas estratégicas – vide páginas 10 e 11 – conta com um conjunto de objetivos cuja implementação é realizada por meio de projetos e ações específicas.

Os objetivos estratégicos desdobram-se em projetos e ações que são acompanhados por meio de indicadores, com suas respectivas metas quantitativas ou qualitativas. Os indicadores apontam para processos prioritários no desenvolvimento da Instituição para o período de 2011-2015, nas diferentes dimensões apresentadas pelo Plano de Desenvolvimento Institucional. Os indicadores são acompanhados por meio de ferramenta específica, com a qual é possível realizar análise crítica e delinear novas ações estratégicas para seu desenvolvimento.

O Plano de Desenvolvimento Institucional (PDI) 2011-2015 da PUCRS, embasado no Plano Estratégico 2011-2015, foi elaborado a partir das análises dos ambientes externo e interno e de tendências e projeções. Apresenta-se como um destacado instrumento da Universidade que auxilia o processo de tomada de decisão e a edificação da trajetória futura da PUCRS.

Dentro do PDI, está contemplado o Projeto Pedagógico Institucional (PPI), explicitando as concepções pedagógicas gerais subjacentes às práticas desenvolvidas na Universidade. Nele são apresentados os conceitos que orientam a ação pedagógica na PUCRS e lhe conferem identidade, respeitando, no entanto, as peculiaridades e as diferenças dos sujeitos envolvidos no ensino e na aprendizagem.



## INDICADORES

### Área de ENSINO

- Objetivo 1 – Consolidar a qualidade dos cursos
- Objetivo 2 – Fortalecer a integração entre os cursos e o mundo do trabalho
- Objetivo 3 – Consolidar e expandir a Educação Continuada
- Objetivo 4 – Estimular ações de ingresso e de permanência de alunos
- Objetivo 5 – Ampliar parcerias regionais, nacionais e internacionais



## Área de PESQUISA E INOVAÇÃO

- Objetivo 6 – Promover a apropriação, pela sociedade, dos resultados da pesquisa realizada na PUCRS
- Objetivo 7 – Intensificar a atuação da Rede INOVAPUC na comunidade acadêmica e nas interfaces com a sociedade
- Objetivo 8 – Desenvolver estruturas de pesquisa interdisciplinares e o compartilhamento de infraestrutura e recursos
- Objetivo 9 – Aumentar a produção científica de qualidade e relevância nas grandes áreas de conhecimento



## Área de EXTENSÃO & AÇÕES COMUNITÁRIAS

Objetivo 10 – Incrementar ações de caráter social integradas ao ensino e à pesquisa

Objetivo 11 – Ampliar o relacionamento com alunos e diplomados





## Área de DESENVOLVIMENTO INSTITUCIONAL

- Objetivo 12 – Aprimorar a gestão visando a requisitos de agilidade, flexibilidade e sustentabilidade
- Objetivo 13 – Aprimorar os processos de desenvolvimento e de engajamento de pessoal
- Objetivo 14 – Reforçar a visibilidade institucional na consolidação do posicionamento da Universidade
- Objetivo 15 – Conquistar o reconhecimento nacional pela infraestrutura de tecnologia de informação e telecomunicações



## Área de MEIO AMBIENTE

Objetivo 16 – Implantar o “Campus Verde” através do incremento de boas práticas de preservação do meio ambiente em novas obras, em melhorias e em serviços



## DESTAQUES E PREMIAÇÕES CONQUISTADOS EM 2011

- Prêmio Coletiva.net como melhor instituição de ensino do RS
- Prêmio Top Of Mind – As marcas de Porto Alegre para a PUCRS e o Museu de Ciências e Tecnologia (MCT)
- Melhor Universidade privada da Região Sul do País e a terceira nessa categoria no Brasil, conforme avaliação do MEC – Índice Geral de Cursos (IGC) 2010
- 27ª maior instituição do Estado e 67ª da região Sul na edição 2011 do ranking Grandes & Líderes, realizado pela Revista Amanhã, em parceria com a PricewaterhouseCoopers (PwC)
- 28ª posição entre as 100 melhores universidades da América Latina, segundo ranking Top Universities, divulgado pela QS (Quacquarelli Symonds), do Reino Unido
- A mais lembrada em Porto Alegre no ranking das universidades do Top of Mind 2011, realizado pela revista Amanhã com o Segmento Pesquisas
- Prêmio Campeãs de Inovação da Revista Amanhã – PUCRS como uma das 50 empresas mais inovadoras da Região Sul
- Prêmio de marca líder em Pós-Graduação – 13ª edição da pesquisa Marcas de Quem Decide, do Jornal do Comércio
- Medalha Cidade de Porto Alegre - Parque Científico e Tecnológico da Universidade

Prêmio Destaque em Ciência e Tecnologia 2011, na categoria Instituições, Área Acadêmica, do Conselho Municipal de Ciência e Tecnologia da Capital (Comcet)



## Prêmio Top Cidadania 2011, na categoria Instituições Sem Fins Lucrativos, realizado pela ABRH/RS

Reconhecimento contemplou o projeto *Literatura Infantil e Medicina Pediátrica: Uma Aproximação de Integração Humana*, do Hospital São Lucas, em parceria com a Faculdade de Letras.



Destaque em quatro categorias das premiações do Sindicato dos Estabelecimentos de Ensino Privado do Estado do RS (Sinepe/RS), incluindo o 1º lugar na categoria Gestão Pedagógica (Ensino Superior).



# Dimensão Institucional



*A PUCRS promove constantemente ações para o aprimoramento da gestão, priorizando aspectos que mantenham sua qualidade e sustentabilidade, contribuam para o desenvolvimento do seu corpo funcional e modernizem sua infraestrutura. Para a consecução desses objetivos, é possível destacar no ano de 2011: o Fórum de Gestão e Liderança; o Programa Vida com Qualidade; o projeto Campus Verde, com atenção às boas práticas de preservação ambiental em obras e serviços; e o projeto Campus Digital, aumentando significativamente a infraestrutura de tecnologia de informação e telecomunicações. Essas ações elevam a Universidade a um patamar de alta qualidade e excelência.*



**Paulo Roberto Girardello Franco** | Pró-Reitor de Administração e Finanças

## GESTÃO DE PESSOAS

A PUCRS fundamenta seu modelo de gestão de pessoas em políticas de qualificação e valorização que promovem, continuamente, o processo de desenvolvimento humano, preservando um bom clima organizacional e oportunizando momentos para o aprofundamento do compromisso crescente dos indivíduos com os objetivos e princípios que orientam a Instituição.

Cargos PUCRS	Mulheres	Homens
Assessor da Reitoria	0	1
Chefe de Gabinete	0	1
Coordenador	16	21
Diretor	13	33
Encarregado	44	27
Gerente	1	3
Líder de Equipe	4	2
Prefeito	0	1
Pró-Reitor	2	3
Vice-Reitor	0	1
Reitor	0	1
Supervisor	1	4
Superintendente	0	2
<b>Total</b>	<b>81</b>	<b>100</b>
<b>Total geral</b>	<b>181</b>	

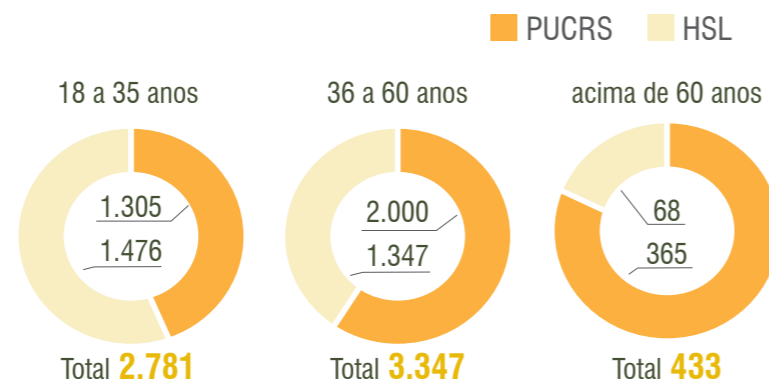
Cargos HSL	Mulheres	Homens
Capelão	0	2
Chefe	6	0
Coordenador	29	13
Diretor	0	4
Encarregado	18	9
Supervisor	5	7
<b>Total</b>	<b>58</b>	<b>35</b>
<b>Total geral</b>	<b>93</b>	



Dinâmica de integração durante o Projeto Reflexões, em Bento Gonçalves.

## DADOS FUNCIONAIS

### Faixa etária



### Sexo



### Relação Sexo e Cargos de Chefia



### Tempo médio de permanência na instituição



### Tempo de Serviço

Tempo de Serviço	PUCRS	HSL	TOTAL
Menos de 10 anos	2.040	1.931	3.971
10 a 19 anos	870	714	1.584
20 a 29 anos	492	166	658
30 a 39 anos	210	35	245
40 anos ou mais	28	-	28

## QUALIFICAÇÃO FUNCIONAL

### Titulação e Capacitação do Corpo Docente

Com um corpo docente altamente qualificado, a PUCRS conta com quase 90% dos seus professores com titulação de mestre ou doutor. A Universidade vem investindo continuamente em iniciativas de capacitação docente, o que garante a qualidade e o diferencial no ensino. (Plano Estratégico 2011 -2015)

#### Qualificação Funcional

#### 1.468 Professores PUCRS

Doutorado	750	
Mestrado	548	
Especialização	98	
Superior Completo	72	
<b>Técnicos Administrativos</b>	<b>HSL</b>	<b>PUCRS</b>
Doutorado	21	26
Mestrado	22	46
Especialização	79	51
Superior Completo	463	405
Superior Incompleto	109	550
Ensino Médio Completo	1.732	671
Ensino Médio Incompleto	112	80
Ensino Fundamental Completo	224	120
Ensino Fundamental Incompleto	129	250
<b>Total de Técnicos Administrativos</b>	<b>2.891</b>	<b>2.199</b>
<b>Total de Pessoas com Deficiência</b>	<b>107</b>	<b>73</b>

**5.090** Total de Técnicos Administrativos HSL/PUCRS

**6.558** TOTAL DE FUNCIONÁRIOS

## Benefícios concedidos

**1.101**

Bolsas para técnicos administrativos ou dependentes

**295**

Bolsas para professores ou dependentes

**1.396** Total de bolsas



## Programas de capacitação e desenvolvimento

Um ambiente de trabalho que proporciona o crescimento pessoal e profissional é fundamental para quem ensina, gera novos conhecimentos e participa do desenvolvimento da sociedade. Uma grande Universidade se faz com pessoas qualificadas, que atuam de forma integrada. (Plano Estratégico 2011 – 2015)

As atividades de relacionamento e incentivo à educação continuada proporcionam e estimulam a participação de professores e técnicos administrativos em cursos e eventos, garantindo a constante qualificação do corpo funcional e maior envolvimento com os princípios da Instituição. Como ações institucionais de capacitação a todos os funcionários, destacam-se:

### Projeto Reflexões

Voltado a professores e técnicos administrativos, oportuniza um aprofundamento do conhecimento do que é uma universidade católica e da sua missão no mundo de hoje para a formação integral – religiosa, científica, profissional e cidadã – de seus alunos, bem como a identificação e o comprometimento dos funcionários com a instituição. A partir do Projeto Reflexões, cresce a estima, a valorização e o sentimento de pertença à PUCRS. No ano de 2011, participaram do Projeto 113 pessoas.

### Pró-Gestores – Programa de Capacitação para Gestores

O Programa lançou, em 2011, o Fórum de Gestão e Lideranças. Seu objetivo principal é criar uma rede de líderes gestores na Universidade, promovendo reflexão e debate sobre os processos de gestão e liderança em uma Instituição de Ensino Superior, visando proporcionar uma base comum de conhecimento sobre os seguintes temas: cultura organizacional, gestão estratégica, processos, resultados, indicadores e avaliação.

### Programa Institucional de Integração

Iniciativa da Gerência de Recursos Humanos, voltada a técnicos administrativos e estagiários recém-admitidos pela PUCRS, que prevê apresentação das estruturas, programas e filosofia da Universidade. No ano de 2011 ocorreram 22 turmas, contando com 420 participantes.

### Encontro com a Administração Superior

Momento anual em que o Reitor, o Vice-Reitor e os Pró-Reitores compartilham resultados institucionais e desafios com os funcionários.



## Destaque

**Horas de Capacitação de Técnicos Administrativos**

Capacitações PUCRS	Internas	Externas	Total
Participantes	3.531	320	3.851
Horas	16.702	6.434	23.136

Capacitações HSL	Internas	Externas	Total
Participantes	11.599	278	11.877
Horas	48.574	3.816	52.390

A Capacitação Docente integra o compromisso institucional com a formação permanente e tem como base metodológica a reflexão sobre a prática, revitalizando as concepções pedagógicas a partir do permanente diálogo com as demandas da contemporaneidade. Essa atividade terá apresentação detalhada na Dimensão Ensino.

**Fórum de Gestão e Lideranças**

Lançado em 2011, o Fórum de Gestão e Liderança promoveu dois encontros, um em abril e outro em dezembro, e em cada oportunidade houve a participação aproximada de 100 gestores.

## Destaque

**Entrando no Mundo PUCRS**

Os professores que ingressam na PUCRS têm a oportunidade de conhecer diversos aspectos da Instituição num curso preparado especialmente para eles. Docência na Educação Superior – Novos Docentes faz parte do Programa da Aula Universitária na PUCRS e é realizado desde 2007. Os encontros apresentam desde o espaço físico da Universidade até a forma de avaliação proposta por ela. O curso é dividido em dois módulos. O primeiro aborda princípios filosóficos e pedagógicos que orientam as aulas na Instituição, promove um encontro com a Administração Superior, uma atividade com o Centro de Atenção Psicossocial e cinco reuniões coordenadas pelo Núcleo de Tecnologias Educacionais, da Pró-Reitoria de Graduação (Prograd). Essa etapa os capacita a utilizarem o Moodle e ferramentas virtuais de disciplinas semipresenciais. O segundo módulo do curso é desenvolvido pelo Programa de Pós-Graduação em Educação. Os recém-chegados à PUCRS cursam a disciplina de *Metodologia do ensino superior*, na Faculdade de Educação.



## Hospital São Lucas

No Hospital São Lucas da PUCRS, o Programa de Educação Permanente em Enfermagem ocorre em duas modalidades, com cronograma fixo: as Capacitações Transversais – destinadas a toda equipe de enfermagem do Hospital São Lucas; e as Capacitações Específicas – elaboradas de acordo com a demanda de cada equipe.

Foram promovidas, pela Faculdade de Enfermagem, Nutrição e Fisioterapia, a 33ª Semana de Enfermagem do Hospital São Lucas da PUCRS e a 8ª Semana de Enfermagem, com o tema *De Nightingale aos dias de hoje: uma história em construção*.

**1,72** Número total de hora-homem/capacitação geral do Hospital São Lucas

Capacitações HSL	Participantes
Integração de Novos Funcionários	691
Programas Introdutórios	558
Capacitação de Novos Gestores	57
Capacitações Obrigatórias nas Unidades Assistenciais	6.197
Capacitação Boas Práticas em Nutrição	23
Capacitações sobre a Implantação dos Protocolos Institucionais	180

## Saúde, qualidade de vida e inclusão social

A partir de um conjunto de estratégias e programas, a Universidade amplia seu compromisso com a promoção do desenvolvimento social, junto a seu público interno. Em 2011, podem ser destacados:

### Programa Vida com Qualidade

Promove iniciativas dedicadas à comunidade interna. Entre os principais projetos estão o Ergonômico – Ginástica Laboral, que teve 34 setores da Universidade participantes, beneficiando 86 pessoas; e o PUCRS Saudável – Reeducação Alimentar, que beneficiou 19 pessoas. Esta iniciativa promove encontros em que são abordados temas ligados à alimentação saudável.

### Vida e Trabalho

Proporciona aos funcionários da Prefeitura Universitária uma oportunidade de integração, formação, convívio, reflexão e vivência em vista de uma maior identificação e compromisso com os valores assumidos pela Instituição. No ano de 2011, houve 19 participantes.



## Momento Saúde

Incentiva a prevenção e a promoção da saúde e da qualidade de vida laboral. Ao longo de 2011, houve duas ações: Workshop da Voz, estimulando cuidados com as cordas vocais a 23 docentes; e Estresse e Saúde Mental, com uma palestra para 53 técnicos administrativos.

### Cultivando a Vida

Serviço de apoio, aconselhamento e formação aos funcionários, com o objetivo de aprofundar o entrosamento, a convivência e a busca do cultivo espiritual e religioso, contribuindo para uma melhor qualidade de vida pessoal, familiar e profissional. Em 2011, as turmas mensais somaram a participação de 76 funcionários.



## Plano de saúde para equipe da Divisão de Obras

Em 2011, a PUCRS passou a oferecer um novo benefício de plano de saúde para a equipe da Divisão de Obras. Houve adesão de 71 funcionários. O número representa 50% do quadro funcional ativo.

## Semana Interna de Prevenção de Acidentes do Trabalho (Sipat)

Ocorreu em outubro de 2011 e contou com a participação de aproximadamente 500 pessoas. As atividades foram organizadas pelo Serviço Especializado em Engenharia e Segurança e Medicina do Trabalho (SESMT), vinculado à Gerência de Recursos Humanos, e CIPAs do Campus Central, Gráfica Epecê, Divisão de Obras e Colégio Marista Champagnat. Foram abordados temas como: Estresse e Saúde Mental, Assistência Farmacêutica, Interação Pele e Meio Ambiente, Diabetes, Doação de Órgãos e Tecidos para Transplante e Relações Interpessoais. A Feira de Saúde proporcionou à comunidade universitária atividades de orientação e prevenção sobre cuidados pessoais.



### Programa Rever

Tem como objetivo sensibilizar os professores e técnicos administrativos a planejarem a carreira profissional e a refletirem sobre seus projetos de vida. Propõe-se, também, a fortalecer a relação entre a Universidade e seus funcionários, conscientizando-os da importância de estarem atentos às mudanças institucionais, e acompanhar, em grupo ou individualmente, o processo de aposentadoria, contribuindo na melhoria da qualidade de vida. Em 2011 o Programa totalizou 65 beneficiados. A capacitação denominada Tempo de Planejar, com turmas direcionadas aos gestores, contou com 43 participantes.

### Inclusão da Diversidade – Programa Somar

O Programa de Inclusão de Pessoas com Deficiência (PCD) tem a finalidade de promover ações integradas na Universidade, enfrentando desigualdades e criando oportunidades para o exercício da cidadania. Acompanha os funcionários desde sua contratação até a atuação nos postos de trabalho, com o intuito de avaliar questões específicas de acessibilidade relacional e física. As ações do Programa compreendem a sensibilização dos gestores para contratação de PCDs e a divulgação de vagas para PCDs, entre outras iniciativas.

## Relacionamento com público interno

A Pró-Reitoria de Assuntos Comunitários (PRAC) coordena as atividades comunitárias internas da Universidade com o objetivo de promover um clima de harmonia e bem-estar e intensificar as interações. Ao participar de iniciativas promovidas pela PRAC, o público interno da Instituição constrói uma vida acadêmica e/ou profissional mais rica, em razão da diversidade das possibilidades oferecidas. Apenas num ambiente aprazível, relacional e solidário é possível o desenvolvimento humano social.

Ações	Participantes
Projeto Acalanto	1.700
Blitz do Vestibular	12.000 abordagens
Feira das Profissões	22.463
PUCTUR	2.456
Stand de Calouros	7.494
Painel das Profissões nas Escolas	12.729
Trote Solidário	8 ações

### Ações desenvolvidas

Considera-se como Público Interno da Universidade os alunos, professores, técnicos administrativos, diplomados e futuros calouros.

O acompanhamento ao estudante, desde a escolha da profissão até a sugestão de opções para sua educação continuada, é estratégia que integra as ações da PRAC voltadas para os Futuros Calouros .

Dentro das ações comunitárias relevantes, o foco no relacionamento com alunos e diplomados torna-se fundamental para aprimorar o sentimento de pertencimento à PUCRS. O estudante que encontra na Universidade espaços de convivência, de escuta atenta por parte de profissionais competentes e afetivos, de formação integral para além da sala de aula, e de oportunidades de desenvolvimento cultural, constrói um relacionamento profundo e sadio neste tempo de sua trajetória de vida. Ao concluir a etapa de graduação, o agora diplomado mantém o desejo de permanecer vinculado à Casa que tanto proporcionou em termos de formação. ”

**Jacqueline Poersch Moreira**

Pró-Reitora de Assuntos Comunitários



## Núcleo Vida Urgente

O Núcleo Vida Urgente na PUCRS – uma parceria com a Fundação Thiago de Moraes Gonzaga – promove ações educativas e de prática da cidadania, voltadas para o trânsito, dentro e fora do Campus universitário. A atividade visa à conscientização permanente de motoristas.

## Comunicação e diálogo com alunos através dos Diretórios

O relacionamento com os alunos é prioridade para a Universidade, e uma das instâncias de aproximação com os discentes é o diálogo com a representação estudantil.

A PUCRS reconhece a importância da política estudantil como uma oportunidade de aprendizado e prática de cidadania e educação plena. Por essa razão, estimula a comunicação com reuniões sistemáticas de acompanhamento com o Diretório Central de Estudantes da PUCRS e com os Diretórios e Centros Acadêmicos.

O DCE, os Diretórios e os Centros Acadêmicos são entidades juridicamente constituídas de representação dos estudantes da PUCRS, sendo representados no colegiado de suas respectivas Faculdades e no Conselho Universitário. Em 2011, foram realizadas 574 atividades.

## Ações de relacionamento com diplomados

Ações	Participantes
Reencontro de turmas de formandos; Programa Trainee; Aulas Inaugurais; Conferências; Eventos Institucionais	1.551
Diplomados matriculados nos cursos de Pós-Graduação	1.095
Momento Formandos	2.130

## Doação de Órgãos e Tecidos

A Pró-Reitoria de Assuntos Comunitários mantém a campanha Doe Esperança, que esclarece dúvidas sobre a doação de órgãos e tecidos. Em ações específicas, são confeccionadas carteiras de doadores, com as quais é possível comunicar familiares sobre a vontade de doar os órgãos.



## Comunicação, engajamento e relacionamento com a sociedade

À medida que a Universidade amplia a interação com diferentes atores sociais, também desenvolve novas formas de integração e engajamento com esses públicos, por meio de uma ampla gama de estratégias e serviços. Os instrumentos de comunicação interna e externa valorizam as ações de Relações Públicas e de Assessoria de Imprensa/Jornalismo, integradas pela Assessoria de Comunicação Social da Universidade, bem como pela Assessoria de Planejamento e Marketing. O Hospital São Lucas mantém uma estrutura própria de comunicação e marketing focada na sua realidade de atuação.

### Ouvidoria

#### Ouvidoria Institucional

A Ouvidoria Institucional atende aos públicos interno e externo, recebendo e respondendo a dúvidas, reclamações, sugestões e elogios. O relacionamento com a comunidade ocorre presencialmente, por telefone, por e-mail e pelo sistema informatizado para o gerenciamento de demandas. Em 2011, cerca de 2% das

manifestações envolveram algum tipo de discriminação. Essas situações são encaminhadas e devidamente discutidas com a Unidade ou Setor referido, enviando-se os retornos aos denunciante após minuciosa análise e verificação das informações pertinentes.

PUCRS		HSL	
Atendimentos presenciais e por telefone	559	Atendimentos presenciais	1.638
Atendimentos via e-mail	395	Pesquisa de satisfação	3.484
Denúncias	232	Atendimentos realizados pelo Serviço de Atendimento ao Cliente (SAC)	357.120
Elogios	28	Fale conosco	2.123
Informações	433	Mensagem ao paciente	244
Reclamações	591	Pergunte ao médico	983
Sugestões	91		



## REPRESENTAÇÕES EM FÓRUNS E CONSELHOS

Considerando a importância da participação técnica e política nas instâncias pública e privada, de forma colaborativa diante das questões relacionadas ao desenvolvimento sustentável da sociedade, a PUCRS e o HSL atuam por meio do ensino, da pesquisa, da extensão, mantendo uma gestão institucional que garante o diálogo permanente e a representatividade em processos interinstitucionais.

**Por meio da participação institucional e de docentes em fóruns e conselhos da sociedade, a PUCRS soma 395 representações.**

### PRÓ-REITORES REPRESENTANDO A PUCRS EM ÓRGÃOS PÚBLICOS E PRIVADOS

	Órgão	Cargo
<b>Solange Medina Ketzer</b> Pró-Reitora de Graduação	Instituto Nacional de Estudos e Pesquisas Educacionais Anísio Teixeira – Inep/ Ministério da Educação	Membro da Comissão Assessora da Área de Formação Geral do ENADE
<b>Jorge Luis Nicolas Audy</b> Pró-Reitor de Pesquisa e Pós-Graduação	Centro de Gestão e Estudos Estratégicos/ Ministério da Ciência e Tecnologia e Inovação (CGEE/MCT)	Membro do Conselho de Administração
	Conselho Nacional de Desenvolvimento Científico e Tecnológico (CNPq/MCT)	Membro do Conselho Superior Deliberativo
	Associação Nacional de Entidades Promotoras de Empreendimentos Inovadores (Anprotec)	Vice-Presidente
<b>Jacqueline Poersch Moreira</b> Pró-Reitora de Assuntos Comunitários	Centro de Integração Empresa-Escola/RS (CIEE)	Membro do Conselho Deliberativo
<b>João Dornelles Júnior</b> Pró-Reitor de Extensão	Fórum Nacional de Extensão e Ação Comunitária das Universidades e Instituições de Ensino Superior Comunitárias (FOREXT)	Representante da PUCRS

## Comunicação e marketing

Sendo o relacionamento com a sociedade um dos Princípios de Gestão da PUCRS, as áreas de Comunicação e de Marketing assumem um papel estratégico na construção, na consolidação e na gestão do relacionamento da Universidade com seus vários públicos, visando reforçar vínculos e assegurar visibilidade institucional, credibilidade e legitimidade.

### Publicações Institucionais

Publicação	Nº estimado de leitores por edição
Boletim PUCRS Notícias (semanal)	5.000
Boletim digital PUCRS Notícias (semanal)	33.000
Jornal Mundo Jovem (mensal)	325.000
Revista Reflexões (anual)	4.000
Relatório Social (anual)	2.000
Revista PUCRS Informação (bimestral)	120.000
Revista Ruah (semestral)	10.000

### Destaques

#### Revista tem acervo on-line

The screenshot shows the website for 'PUCRS Informação', a magazine from the Pontifical Catholic University of Rio Grande do Sul. The page displays a navigation menu and a section titled 'Edições anteriores' (Previous Editions) which shows a grid of magazine covers. Each cover is accompanied by its issue number and the corresponding time period. The covers include titles like 'Visto', 'Fica', 'Pro-Matru', and 'MAR'.

A revista PUCRS Informação oferece, desde agosto de 2011, acesso livre ao seu acervo digitalizado no site [www.pucrs.br/revista](http://www.pucrs.br/revista). Estão disponíveis, em formato PDF, todos os exemplares editados até o momento. O acervo on-line torna acessível a imensa gama de material jornalístico sobre a Instituição produzido pela Assessoria de Comunicação Social.

## Mídias e Redes Sociais

## Portal PUCRS Notícias

# 33.024.196

 visitantes

### Facebook

Início: novembro/2011

 **370** amigos

 **55.614** visualizações

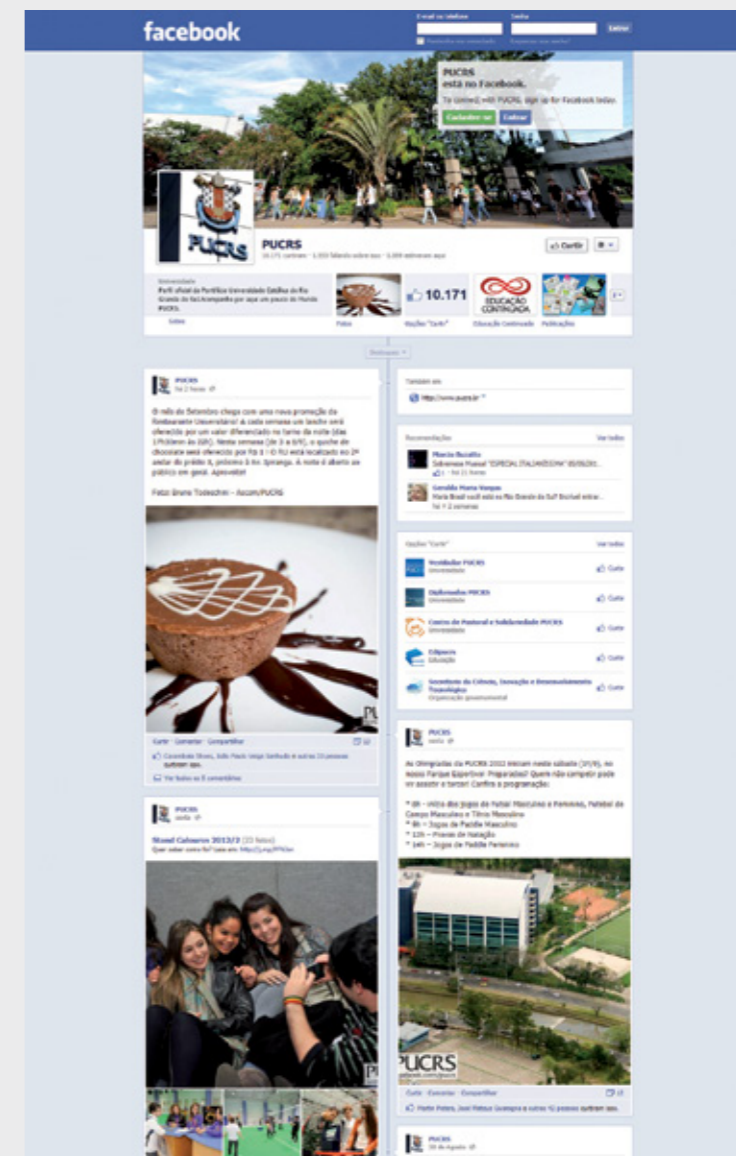
### Twitter

 **8.386** seguidores em **2011**

 **4.726** seguidores em **2010**

### Destaques

## Universidade nas mídias sociais



No final de 2011, foi lançada a fan page da PUCRS no Facebook ([www.facebook.com/pucrs](http://www.facebook.com/pucrs)), que apresenta novidades, fotos, pesquisas, curiosidades e notícias sobre a instituição, sendo um novo canal de informação e interação. Na mesma época, foi criada a fan page sazonal Vestibular PUCRS ([www.pucrs.br/vestibularpucrs](http://www.pucrs.br/vestibularpucrs)), com informações sobre o concurso e a Universidade. A PUCRS conta ainda com dois perfis institucionais no Twitter: @pucrs e @pucrs\_imprensa (para jornalistas).

# Dimensão Ensino



*O ensino constitui um dos pilares essenciais da Universidade, e o progresso das nações encontra-se visceralmente ligado à abertura de canais para socializar conhecimentos. No cenário contemporâneo, as informações encontram-se disponíveis em diferentes mídias, e cabe à academia fomentar o potencial criativo e inovador dos estudantes, inclusive por meio de parcerias interinstitucionais que viabilizam a mobilidade acadêmica. Para alicerçar essas iniciativas, a PUCRS mantém um programa regular de Capacitação Docente, fortalecendo o papel do professor. Reunidos, esses elementos atraem novos alunos e contribuem para sua permanência, além de consolidar a qualidade e enriquecer a integração entre os cursos oferecidos pela Universidade e o mundo do trabalho. ”*

**Solange Medina Ketzer** | Pró-Reitora de Graduação

## Inovação curricular e desenvolvimento sustentável

A responsabilidade socioambiental é um dos aspectos que integram as orientações da Pró-Reitoria de Graduação (PROGRAD) para a inovação curricular dos Projetos Pedagógicos de Cursos de Graduação.

Em 2011, os cursos que obtiveram a aprovação de seu Projeto Pedagógico pela Câmara de Graduação apresentaram diversas novas propostas. Iniciativas das Faculdades de Arquitetura e Urbanismo, de Ciências Aeronáuticas e de Administração, Contabilidade e Economia, somam-se às experiências das demais Unidades Acadêmicas, de cujos processos de inovação curricular resultam, nos últimos anos, o aumento de discipli-

nas, conteúdos e projetos específicos que revelam o crescente compromisso dos Projetos Pedagógicos dos Cursos de Graduação com o tema da responsabilidade socioambiental enquanto marca da formação acadêmica na PUCRS.

A Política de Desenvolvimento Social da Universidade é o fundamento para propor a formação de *profissionais comprometidos com o desenvolvimento sustentável da sociedade e capazes de liderar e engajar-se em processos de mudança que contribuam para gerar desenvolvimento socioambiental e equidade social.*

### PÓS-GRADUAÇÃO

#### Alunos matriculados nos Programas de Pós-Graduação

Lato Sensu	3.070
Stricto Sensu	2.108
<b>TOTAL</b>	<b>5.178</b>

#### Cursos de Pós-Graduação em andamento

Lato Sensu	76
Stricto Sensu	44

#### Alunos diplomados no PG até 2011

Lato Sensu	30.310
Stricto Sensu	9.051
<b>TOTAL</b>	<b>39.361</b>

### GRADUAÇÃO

**Total de alunos matriculados na Graduação:\***

**24.758**

\*Fonte: Coordenadoria de Registro Acadêmico – Censo da Educação Superior

**Número de Cursos de Graduação vigentes:**

**51**

**Linhas de Formação:**

**6**

**Total de alunos que concluíram a graduação em 2011:**

**1.421**

**Total de alunos diplomados de 1933 até 2011:**

**145.031**

## Capacitação Docente na PUCRS

Os Seminários de Capacitação Docente, realizados semestralmente, reúnem os professores para a discussão sobre temas de relevância acadêmica e social. Em 2011, a organização dos seminários contou com a participação das Faculdades na Comissão Organizadora, inaugurando um novo formato. Mesas temáticas simultâneas abordaram temas de interesse da comunidade acadêmica. No primeiro semestre, foram apresentados diferentes enfoques sobre o tema *O Uso de Tecnologias de Informação e Comunicação na Aula Universitária*. No segundo semestre, foi abordada a *Formação Profissional na Sociedade em Permanente Transformação: desafios para a prática docente*.

Também integram as ações de *Capacitação Docente*, os *Ciclos de Encontros na Arena*, realizados desde 2010, com o objetivo de oportunizar espaços de reflexão sobre a prática ao longo do semestre. Além de contar com um ciclo referente aos *Diálogos com o Reitor*, os ciclos organizam-se a partir de temáticas específicas. No primeiro semestre de 2011, os mesmos promoveram relatos de experiência sobre *interdisciplinaridade, práticas integradas e tecnologias da informação e comunicação* e sobre *experiências transversais na área da saúde*. No segundo, teve continuidade o ciclo da área da saúde e foi organizado outro ciclo com relatos de *experiências inovadoras no ensino de graduação*.

O conjunto das ações realizadas institucionalmente valoriza a reflexão sobre a prática e dá visibilidade ao conhecimento profissional, mobilizado na experiência da gestão da aula universitária na PUCRS.

### Destaque

#### Professores capacitados para usar tecnologias em aula

Percebendo o crescente interesse por parte dos professores em utilizarem tecnologias da informação e comunicação (TICs), a Pró-Reitoria de Graduação (PROGRAD) tem promovido capacitações na área e sugerido ferramentas para que as aulas na Universidade sejam cada vez mais qualificadas. Com o auxílio do Núcleo de Tecnologias Educacionais, aos poucos o assunto foi inserido nas capacitações docentes. As atividades oferecidas abordam temas interessantes e relevantes, às vezes sugeridos pelos próprios docentes. Cada professor acolhe as sugestões sobre recursos de TICs de acordo com o seu ritmo e suas necessidades. Todos os novos docentes contratados pela Universidade passam por uma formação inicial para a utilização do ambiente Moodle, entre outros recursos.



Marcelo Giordan Santos, da USP, pesquisador nas áreas de Educação em Ciências e Tecnologias Educativas, foi um dos palestrantes na Capacitação Docente

## POLÍTICAS DE ACESSO E INCENTIVO À EDUCAÇÃO SUPERIOR



Calouros classificados em 1º lugar nos seus cursos, durante o vestibular de verão 2012, receberam Bolsa Mérito, com 100% de desconto até a diplomação.

### Subsídios econômico-financeiros aos alunos

PROGRAMAS INSTITUCIONAIS		
Tipo de Benefício	Total de Beneficiados	
	2011	2010
Bolsa Licenciatura	4.656	4.503
Bolsa Mérito	131	125
Bolsa Diplomados	848	839
Bolsa Diplomados Externos	305	439
CREDPUC – Crédito da PUCRS	2.380	2.636
Probolsas	329	262
Bolsa Familiar	2.180	2.311
PROED – Crédito da PUCRS	34	07
BPA	270	275
Bolsa Técnico Administrativo/Dependente	1.110	951
Bolsa Professor/Dependente	296	229
<b>TOTAL</b>	<b>12.539</b>	<b>12.577</b>

PROGRAMAS CONVENIADOS GRADUAÇÃO E PÓS-GRADUAÇÃO		
Tipo de Benefício	Total de Beneficiados	
	2011	2010
Prouni	5.774	4.259
Fies	1.261	1.116
FAPERGS	133	165
CNPq*	320	236
Programa de Educação Tutorial (Saúde)	74	100
Programa de Educação Tutorial (SESU/MEC)	60	60
PEC – G Convênio Estrangeiros	48	62
Capes	916	677
<b>TOTAL</b>	<b>8.512</b>	<b>6.575</b>

\*Alunos beneficiados com bolsas (integrais ou de 50%) ou taxas.

<b>Bolsa Licenciatura</b>	30% para Educação Física 40% para demais licenciaturas
<b>Bolsa Mérito</b>	100% para o primeiro colocado de cada curso no vestibular de verão
<b>Bolsa Diplomados</b>	25% em nova graduação para diplomados PUCRS 10% em nova graduação para diplomados em outras instituições
<b>Probolsas</b>	50% a 100% de desconto nas taxas escolares dos pós-graduandos
<b>Bolsa Familiar</b>	12% de desconto (exceto primeira parcela) quando houver irmão, pai, mãe, filho ou cônjuge matriculado na graduação
<b>Credpuc</b>	Financiamento de 50% (exceto primeira mensalidade)
<b>Proed</b>	Crédito educativo para as licenciaturas, sem correção monetária ou juros, é aplicado apenas o índice de correção anual das mensalidades

## ProUni

No ano de 2011, 5.774 bolsistas do ProUni ingressaram na PUCRS. Em relação ao ano anterior, houve um crescimento superior a 25% na oferta de vagas para o Programa. A PUCRS permanece sendo a universidade gaúcha com maior número de alunos prounistas. O Programa Universidade para Todos (ProUni) é desenvolvido pelo Ministério da Educação em parceria com as instituições privadas de ensino superior. São concedidas bolsas de estudo integrais e parciais em cursos de graduação e sequenciais de formação específica em instituições privadas de educação superior para estudantes egressos do ensino médio da rede pública ou da rede particular na condição de bolsistas integrais, com renda per capita familiar máxima de três salários mínimos.



A diretora de políticas e programas da graduação do MEC, Paula Branco de Mello (de casaco branco), esteve na PUCRS, em setembro, e se reuniu com alunos bolsistas do (ProUni) e diplomados.



## AMPLIANDO FRONTEIRAS PARA UMA FORMAÇÃO CIDADÃ

O Programa de Educação Tutorial – PET busca garantir ao estudante de graduação uma formação qualificada, que favoreça tanto a autonomia acadêmica quanto a profissional, com ênfase nos princípios da educação tutorial e da indissociabilidade entre ensino, pesquisa e extensão. A PUCRS possui cinco grupos PET (Química, Psicologia, Letras, Ciências Biológicas e Informática), cada um deles constituído por 12 estudantes, orientados por um professor-tutor.

O Programa Nacional de Reorientação da Formação Profissional em Saúde – Pró-Saúde e o Programa de Educação pelo Trabalho para a Saúde – PET-Saúde – são voltados para a formação de grupos de ensino no trabalho, tendo como cenário de prática comunidades situadas em áreas de vulnerabilidade social. Os grupos estão vinculados aos cursos de Farmácia, Odontologia, Psicologia, Enfermagem, Nutrição, Fisioterapia, Medicina, Serviço Social e Educação Física. Juntos, os programas contam com cerca de 100 alunos bolsistas, sete professores-tutores e 35 trabalhadores dos serviços da Secretaria Municipal de Saúde de Porto Alegre. Estes últimos atuam como preceptores, recebendo bolsas do Ministério da Saúde.

### Destaque

#### Programas de formação impactam o SUS

A qualificação da assistência pelo Sistema Único de Saúde (SUS) passa por programas que apoiam a formação profissional. A avaliação é da diretora de Programas de Gestão do Trabalho e da Educação na Saúde do Ministério da Saúde, Ana Estela Haddad (foto), que ministrou a aula inaugural dos cursos da Saúde da PUCRS para um público numeroso, no Centro de Eventos. Com a participação no PET-Saúde, Pró-Saúde e na Residência Multiprofissional em Saúde, os estudantes de graduação e profissionais se responsabilizam por um grupo de famílias e criam vínculos com a população. A diretora do Ministério da Saúde destacou a percepção positiva dos gestores do Conselho e da Secretaria Municipal da Saúde quanto ao trabalho realizado. Elogiou a participação da PUCRS nos programas com nove áreas envolvidas (Educação Física, Enfermagem, Farmácia, Fisioterapia, Medicina, Nutrição, Odontologia, Psicologia e Serviço Social).



**Programa Institucional de Bolsa de Iniciação à Docência – PIBID** – Participam os cursos de Pedagogia, Química, Física, Matemática e Letras, com bolsas para um coordenador, cinco professores da PUCRS, 100 estudantes dessas licenciaturas e 20 supervisores, que são professores de escolas estaduais, onde os alunos desenvolvem atividades de iniciação à docência. Os objetivos do PIBID são elevar a qualidade da formação de professores nos cursos de licenciatura e incentivar a formação de docentes em nível superior para a Educação Básica, contribuindo para a valorização do magistério.

### Destaque

#### Grupos PET há 20 anos na PUCRS



Em dezembro de 2011, o Programa de Educação Tutorial (PET) completou 20 anos na PUCRS. No ano da implantação do PET na Universidade – 1991 –, foram criados quatro grupos: Ciências Biológicas, Letras, Psicologia e Informática. Em 2007, a Faculdade de Química também montou um grupo. As comemorações uniram petianos e tutores de todas as épocas para trocar experiências.

#### Programa de Mobilidade Acadêmica

O Programa de Mobilidade Acadêmica (PMA) divide-se em Mobilidade *in* (alunos estrangeiros na PUCRS) e Mobilidade *out* (alunos da PUCRS no Exterior). O PMA *out* é oferecido exclusivamente para os alunos de graduação da Universidade e tem a duração máxima de dois semestres letivos, consecutivos ou não. Os destinos mais procurados em 2011 foram Espanha, Portugal, Estados Unidos e França. No PMA *in*, a maioria dos alunos estrangeiros veio da Europa (Alemanha, Portugal e Espanha). Em 2011, 133 alunos da PUCRS participaram do PMA *out* e 113 estrangeiros estudaram em cursos de graduação de nossa Universidade. Acadêmicos da universidade também participaram de Programas de Mobilidade de curta duração, com patrocínio do Banco Santander: TOP CHINA (dois alunos), TOP UK (dois alunos) e Fórmula Santander (três alunos), tendo a oportunidade de visitar e realizar cursos em universidades da China, Inglaterra, Argentina e Portugal. Programas com apoio da CAPES, como o BRAFITEC (Brasil/França Ingénieur Technologie) e Programa de Licenciaturas Internacionais (PLI) permitiram que alunos dos cursos de Engenharia (12 alunos) e licenciatura em Biologia, Química, Física, Letras e Matemática (13 alunos) realizassem estudos na Escola Nacional de Engenharia de Tarbes e na Escola Nacional de Engenharia de Saint-Etienne, na França, e na Universidade de Coimbra, em Portugal. Projetos aprovados pelo Grupo Brasil-Coimbra de Universidades Brasileiras (GCUB) proporcionaram oportunidade de mobilidade na Universidade de Coimbra a 13 alunos dos cursos de Arquitetura, Farmácia, Psicologia e Administração de Empresas.

## Destaque

### Em busca de qualidade

Durante cinco semanas de 2011, quatro alunos de mestrado do King's College, de Londres, estiveram na PUCRS realizando pesquisas sobre Fisiologia Espacial. Isaac Addo, David Lynch, Mehdi Kordi e Suhani Patel trabalharam com a orientação da professora Thais Russomano, no Centro de Microgravidade da Universidade. Um dos trabalhos desenvolvidos por eles na PUCRS foi submetido ao congresso da International Academy of Aviation and Space Medicine, em Bucareste (Romênia).



### Mobilidade Acadêmica

Em abril, estudantes da França, Espanha, Portugal e EUA foram recepcionados pelo Núcleo de Mobilidade Acadêmica da Pró-Reitoria de Graduação. A equipe deu as boas-vindas aos 19 estrangeiros intercambistas. Jorge Dominguez, acadêmico de Engenharia Civil da Universidade de La Coruña (Espanha), impressionou-se com a estrutura da PUCRS. "Há muita natureza preservada e integrada com os prédios do campus, proporcionando uma interessante visão da minha área de atuação", observou.

Em setembro, a Universidade de Coimbra, em Portugal, recebeu 19 estudantes da PUCRS, selecionados a partir de programas que beneficiaram diferentes cursos. Alunos de Farmácia, Arquitetura e Psicologia passarão um ano naquele país. Acadêmicos de Administração, Ciências Biológicas e Química integram programas para dupla titulação e lá permanecerão por dois anos. Os estudantes de Biologia e Química que buscam a dupla diplomação são do curso de licenciatura e ainda recebem uma bolsa de 600 euros mensais da Capes.





**Ciência Sem Fronteiras** – Ciência sem Fronteiras é um programa do Governo Federal que busca promover a consolidação, expansão e internacionalização da ciência e da tecnologia, da inovação e da competitividade brasileira, por meio do intercâmbio e da mobilidade internacional. A PUCRS participou de todos os editais lançados pelo programa em 2011 para alunos de graduação (bolsistas de iniciação científica, bolsas nos EUA, Reino Unido, Itália, Alemanha, França), os quais têm estudos previstos para iniciar em 2012.

**Capacitação Discente** – Em 2011, o *Projeto Capacitação Discente* foi reestruturado, sendo integrado às ações das Faculdades. Com os objetivos de contribuir para a qualificação da formação integral do acadêmico e de proporcionar um maior conhecimento da Universidade e dos recursos e possibilidades que ela pode oferecer, além de palestras sobre temas contemporâneos, o programa foi complementado com atividades propostas pelas faculdades e oficinas organizadas pelos grupos PET. Em 2011, participaram 230 alunos que obtiveram as informações das atividades na página da Universidade/Central do Aluno, com a criação de um *link* Capacitação Discente.

**Projeto InterAÇÃO** – O Projeto InterAÇÃO tem como objetivo contribuir para o aprimoramento da inserção dos alunos que desenvolvem disciplinas curriculares em comunidades em situação de vulnerabilidade social. O projeto integra as dimensões do Ensino e da Extensão e busca agregar conhecimentos e desenvolver habilidades voltadas à dimensão social e comunitária da formação dos acadêmicos para o desenvolvimento de sua responsabilidade social. Em 2011, ofereceu oficinas para os cursos de Enfermagem, Serviço Social, Farmácia, Educação Física, Psicologia, Medicina e Odontologia. A cada ano, está prevista a inserção de novos cursos no Projeto.

PROJETO INTERAÇÃO	2011	2010
Número de alunos	345	215
Número de cursos	7	4

## Certificação Adicional e Instrumental

A PUCRS oferece duas modalidades de curso sequencial de complementação de estudos: certificação adicional e instrumental. A certificação adicional é concedida a alunos que concluem o curso constituído por um conjunto de disciplinas integrantes da matriz curricular de cursos de graduação da PUCRS, organizadas em torno de um foco específico. Em 2011, foram aprovadas treze novas certificações, oferecidas pelos cursos de Administração, de Arquitetura e Urbanismo e de Ciências Sociais, totalizando 45 cursos de certificação adicional oferecidos a graduandos e diplomados da PUCRS e de outras instituições de ensino superior.

A certificação instrumental é uma nova modalidade, criada em 2011, inicialmente destinada aos alunos do Curso de Direito, com diferentes focos, tais como: Linguagem e Comunicação, Língua Espanhola, Língua Inglesa, Tecnologias da Informação e Comunicação, Empreendedorismo, totalizando cinco cursos de certificação instrumental. Em conjunto, os 50 cursos oferecidos nas duas modalidades contribuem para a formação técnica, profissional ou acadêmica, ampliando os conhecimentos em determinado campo do saber.

## Integra – Programa de Integração Ensino-Assistência Hospital São Lucas (HSL)

O Integra tem como objetivo contribuir para a consolidação de uma Política Institucional de integração Ensino-Assistência no HSL, considerada pressuposto fundamental na concepção de um hospital universitário, conforme orientações dos Ministérios da Saúde e da Educação. Além de qualificar a assistência e o ensino, propicia o avanço do conhecimento para benefício da população atendida. Essa visão partilhada conduz ao desenvolvimento de padrões de excelência assistencial e acadêmica. Os profissionais, docentes e discentes, são impulsionados para o compromisso

com a aprendizagem, ao longo da vida, e com a autoavaliação e a observação das competências que são colocadas sob constante questionamento e análise.

Um dos módulos, o *Acolhimento Institucional*, envolve a recepção dos alunos, dos diferentes cursos, em estágio ou prática profissional assistida, em seu primeiro ingresso no HSL. Em 2011, foram realizadas três oficinas para recepcionar alunos de nove cursos da graduação: Enfermagem, Serviço Social, Farmácia, Educação Física, Psicologia, Medicina, Física, Nutrição e Fisioterapia.

## AÇÕES INCLUSIVAS COM ALUNOS

### LOGOS: Aprendizagens sem Fronteiras

Visa à promoção da aprendizagem em um espaço que integra salas-ambiente de coordenadorias pedagógicas da Pró-Reitoria de Graduação: Arena, espaço para realização de cursos e compartilhamento de experiências e convivência; Laboratório de Ensino e Atendimento a Pessoas com Necessidades Educacionais Específicas (LEPNEE), com infraestrutura tecnológica para o atendimento a essas pessoas; e Laboratório de Aprendizagem (LAPREN), que oferece ambiente próprio para atividades de apoio aos estudos, buscando reduzir diferenças de aprendizagem e evasão de estudantes.

### LAPREN: Laboratório de Aprendizagem

Oferece auxílio pedagógico a estudantes da Universidade. Os alunos recebem apoio para a aprendizagem por meio de atendimentos individuais e/ou coletivos, principalmente nas áreas de Letras e Matemática e podem utilizar materiais pedagógicos digitais – objetos de aprendizagem produzidos por professores.

Em 2011, foram incorporados ao repositório objetos de aprendizagem de duas novas áreas: Física e Química. Ao final do ano, havia 58 objetos de aprendizagem para as quatro áreas. Foram contabilizados 3.723 atendimentos a alunos pelos bolsistas e docentes das Faculdades de Letras e de Matemática, e oferecidas 68 oficinas de Letras e Matemática para 1.033 alunos, observando-se retorno positivo em relação ao desempenho dos alunos.

### Atenção a pessoas com necessidades especiais

A PUCRS presta atendimento a pessoas que apresentam necessidades especiais, desde o momento da realização das provas do Concurso Vestibular até a conclusão do curso, provendo os recursos necessários para tornar as atividades acadêmicas mais bem-sucedidas. Em 2011, 14 alunos receberam atendimentos.



Suporte do LAPREN reflete no melhor desempenho dos alunos que recorrem ao auxílio pedagógico

### Atendimento nas Unidades Acadêmicas

A Pró-Reitoria de Graduação informa às Faculdades sobre a matrícula de alunos calouros com necessidades especiais, organiza encontros com a Direção da Unidade e professores e orienta quanto ao uso de tecnologias assistivas e à necessidade de se realizarem adaptações.

### Centro de Atenção Psicossocial (CAP)

Oferece atenção psicossocial aos alunos e/ou professores a partir do acompanhamento do processo de ensino-aprendizagem. Coordenado pela Pró-Reitoria de Assuntos Comunitários, o CAP assessora e faz encaminhamentos, quando necessário, a serviços especializados na Universidade e/ou externamente. Em 2011, o CAP prestou 1.647 atendimentos a alunos e 106, a familiares.

## Qualidade na Formação

### Resultados de avaliação da PUCRS e dos Cursos de Graduação

No Índice Geral de Cursos (IGC) 2010, divulgado em 2011 pelo Ministério da Educação, a PUCRS obteve o conceito quatro, posicionando-se como uma das melhores universidades privadas do País e como a primeira da Região Sul. O IGC é um indicador de qualidade de instituições de educação superior que considera, em sua composição, a qualidade dos cursos de graduação e de pós-graduação (mestrado e doutorado). Todos os cursos de graduação ofertados pela Universidade, cujos resultados de avaliação foram divulgados em 2011, com o Conceito Preliminar de Curso (CPC), obtiveram conceitos acima dos referenciais de qualidade estabelecidos pelo Instituto Nacional de Estudos e Pesquisas Educacionais Anísio Teixeira (INEP/MEC).

### O Enade no portal PUCRS

O Exame Nacional de Desempenho dos Estudantes (Enade) é um dos meios pelo qual o Ministério da Educação avalia a qualidade do ensino de cursos das instituições de ensino superior. A PUCRS disponibiliza uma página especial no site da Universidade ([www.pucrs.br/enade](http://www.pucrs.br/enade)), no qual é possível obter informações gerais sobre o exame, orientações para responder às questões e para acompanhar o cronograma do ano e, ainda, dados sobre edições anteriores do exame, entre outras facilidades.

## EDUCON

### EDUCAÇÃO AO LONGO DA VIDA – APRENDIZAGEM CONTINUADA

Diante da crescente exigência social por novas formas de aprendizagem que façam frente às necessidades de uma sociedade baseada no conhecimento, a Educação Continuada da PUCRS oferece mais de 400 opções de cursos de extensão, pós-graduação (especialização) e de complementação de estudos, também conhecidos como Certificação Adicional. Além disso, a PUCRS possibilita a realização de disciplinas isoladas em seus cursos de graduação aos diplomados em qualquer instituição de ensino superior reconhecida pelo MEC. O Educon se inspira no lema *Aprender Sempre* para desenvolver novas e inovadoras formas de aprendizagem para indivíduos e organizações.

#### COORDENADORIA DOS CURSOS DE EXTENSÃO

Cursos realizados	246
Cursos oferecidos	363
Alunos matriculados	6.131
Alunos concluintes	5.338
Certificação Adicional	45 cursos

#### CURSOS DE ESPECIALIZAÇÃO EM EAD

Número de cursos realizados	2
Número de matriculados	123

#### OFICINAS MOODLE

Número de oficinas realizadas	10
Número de professores capacitados	127

#### CURSOS DE EXTENSÃO EM EAD

Número de alunos matriculados	1.477
Número de cursos realizados	22

A **Coordenadoria de Educação a Distância – CEAD** – é uma unidade vinculada à Pró-Reitoria de Extensão, cujo papel é gerir e apoiar as ações e políticas da PUCRS no que tange à modalidade de Educação a Distância. Em 2011, a CEAD consolidou políticas e procedimentos para os cursos de extensão e especialização junto à EDUCON e implantou a realização dos encontros mensais “Conversando sobre os Recursos do Moodle”, incentivando a sua utilização. Além da capacitação regular dos docentes através das Oficinas Moodle, a CEAD, em parceria com a PROGRAD, capacitou docentes da PUCRS que participaram dos Cursos de Docência na Educação Superior, Concepções Pedagógicas do modelo semipresencial e das Oficinas Pedagógicas da Capacitação Docente.

#### Destaque



#### Escritório de Carreiras: vida profissional planejada

Seguindo a tendência de universidades europeias e norte-americanas, a PUCRS iniciou, em maio, o projeto-piloto do Escritório de Carreiras. Organizado em parceria com a Fundação Irmão José Otão (Fijo), tem como objetivo ajudar os alunos no desenvolvimento das suas carreiras, refletindo sobre sua escolha profissional, auxiliando em questões como imagem pessoal, elaboração de currículo e participação em seleções, entre outras situações. Para elaborar o projeto do Escritório, foi realizada uma pesquisa com empresas. Também foram conhecidos escri-

tórios semelhantes em universidades como Cambridge, Oxford e Warwick (Reino Unido), Harvard, MIT e Columbia (EUA) e de Montreal (Canadá). O serviço central do Escritório será o aconselhamento de carreira e o auxílio no planejamento profissional dos alunos. Outro serviço será o auxílio à colocação profissional, buscando aproximar alunos de possíveis empregadores por meio da divulgação de vagas de emprego ou dos currículos dos interessados e trazendo profissionais para contarem sobre o seu dia a dia.



## BIBLIOTECA CENTRAL

	2011	2010
<b>Acervo (livros, periódicos, teses, dissertações, folhetos e materiais multimídia)</b>	937.296	915.568
<b>Acessos de Usuários da Universidade</b>	33.767	31.552
<b>Acessos de Visitantes da Comunidade Externa</b>	18.194	17.516
<b>Busca de documentos por comutação bibliográfica</b>	5.997	6.815
<b>Empréstimo domiciliar (exemplares)</b>	269.472	286.898
<b>Empréstimo entre bibliotecas (exemplares)</b>	132	134
<b>Visitas orientadas e capacitações</b>	7.586 participantes	6.245 participantes

A Biblioteca Central Ir. José Otão oferece uma estrutura física e tecnológica avançada, criada para garantir além do acesso à informação, conforto e bem-estar daqueles que fazem uso do local. É um espaço ecologicamente pensado, integrando inovações tecnológicas que garantem economia com sustentabilidade. Abriga um amplo acervo nas diversas áreas do conhecimento, o que lhe garante o reconhecimento como uma das mais bem equipadas bibliotecas universitárias da América Latina.

A Biblioteca Central disponibiliza espaços e recursos às comunidades acadêmica e externa para consultas, produção do conhecimento e lazer.



## PARQUE ESPORTIVO

O Parque Esportivo da PUCRS é um moderno complexo destinado à prática de diversas modalidades esportivas. Sua estrutura abriga atividades da própria Universidade e oferece serviços ao público em geral.



### EVENTOS ESPORTIVOS

Número de eventos esportivos realizados	73
Número de participantes	11.242

- estádio universitário, com campo de futebol e pista de atletismo;
- academia de ginástica;
- piscina olímpica;
- piscina de aprendizagem;
- tanque *swim-flume* e piscina terapêutica;
- salão de lutas e ginástica;
- seis quadras poliesportivas;
- campo de grama sintética;
- campo de futebol de grama natural;
- quadra de futebol e vôlei de areia;
- três quadras de tênis com piso rápido;
- duas quadras de paddle;
- auditório.

### ÁGUA – Preservação do recurso natural

A água para irrigação do campo de futebol do Estádio Universitário, assim como das demais áreas gramadas do Parque Esportivo, vem de poço artesiano, com sistema de irrigação que reutiliza a água consumida. A irrigação é feita por aspersores automáticos, embutidos no gramado, comandados por *timers* e controladores de umidade. Existem três reservatórios com 90 mil metros cúbicos de volume que possibilitam o recolhimento da água de drenagem e sua reutilização.

# Dimensão Pesquisa



*A busca constante pela excelência acadêmica nas áreas de pesquisa e pós-graduação está alicerçada no intenso investimento em gente qualificada (estudantes, docentes, técnicos administrativos e pesquisadores), na infraestrutura de padrão internacional e no estímulo à produção científica de alto nível. Com foco na geração de conhecimento e resultados inovadores, a pesquisa contribui na formação de cidadãos altamente qualificados, capazes de atender as demandas de uma sociedade em profunda transformação.* ”

**Jorge Luis Nicolas Audy** | Pró-Reitor de Pesquisa e Pós-Graduação

## Desenvolvimento social, científico e tecnológico



A PUCRS consolida-se como uma Universidade de pesquisa, comprometida com o avanço do conhecimento e contribuindo para o desenvolvimento social, através do desenvolvimento científico e tecnológico. A qualidade, balizadora das ações institucionais, visa a padrões superiores de desempenho, alinhados com a Missão e a Visão da Universidade. Os investimentos constantes contemplam a qualificação de docentes e a criação de estruturas de pesquisa em todas as áreas do conhecimento, que viabilizam a integração de pesquisadores, alunos de pós-graduação e de graduação, com foco na geração do conhecimento e em resultados inovadores.

Por meio da Coordenadoria de Pesquisa, uma série de ações de promoção à pesquisa interdisciplinar tem sido desenvolvida na busca de alternativas para problemas complexos com impacto direto na sociedade. Além disso, a criação de estruturas com caráter multiusuário tem repercutido em um maior compartilhamento de recursos, contribuindo para a sustentabilidade das pesquisas. Novos mecanismos têm dado suporte à transferência de tecnologia e aumentado a captação de recursos por meio da gestão das relações entre a Universidade, as empresas e o governo em projetos de pesquisa e de desenvolvimento tecnológico.

## A PESQUISA NA PUCRS

### Participação de professores e alunos em projetos de pesquisa

#### Alunos beneficiados com bolsas

Graduação	893
Pós-Graduação	1.387
<b>Total</b>	<b>2.280</b>

#### Docentes atuando em Projetos de Pesquisa\*

**416**

\*AGT e Coordenadoria de Pesquisa

### Estruturas de Pesquisa na PUCRS a partir das Unidades Acadêmicas

Centros	13
Grupos	325
Laboratórios	73
Núcleos	55
<b>Número de Projetos em Andamento</b>	<b>1.039</b>

#### Estrutura de Pesquisa no Hospital São Lucas

Grupos	33
Laboratórios	6
Núcleos	2
<b>Número de Projetos em Andamento</b>	<b>117</b>



### Estruturas de Pesquisa na PUCRS a partir dos Institutos e do MCT-PUCRS

	Projetos de Pesquisa em Andamento	Laboratórios	Centros	Grupos	Núcleos
<b>Instituto de Bioética</b>	9	1	0	0	0
<b>Instituto do Cérebro (INSCER)</b>	15	0	2	0	0
<b>Instituto de Geriatria e Gerontologia (IGG)</b>	37	1	0	10	1
<b>Instituto de Toxicologia e Farmacologia (INTOX)</b>	4	2	0	0	0
<b>Instituto do Meio Ambiente e dos Recursos Naturais (IMA)</b>	8	0	2	0	0
<b>Instituto de Pesquisas Biomédicas (IPB)</b>	31	9	3	0	0
<b>Museu de Ciências e Tecnologia (MCT)</b>	28	3	0	6	0

### Desenvolvimento Tecnológico

<b>Agência de Gestão Tecnológica (AGT)</b>	Projetos de Pesquisa contratados	46
<b>Centro de Inovação</b>	Participação em cursos	893
	Participação em Programas de Capacitação	936
<b>IDEIA – Instituto de Pesquisa e Desenvolvimento</b>	Projetos de Pesquisa Incubados	12
<b>Núcleo Empreendedor</b>	Eventos realizados	28
	Participantes	4.255
<b>Incubadora de Base Tecnológica RAIAR</b>	Empresas Graduadas	1
	Empresas Incubadas	30
	Pessoas Envolvidas	129
<b>TECNO PUC</b>	Organizações Instaladas	97
	Pessoas Envolvidas	5.308

## Iniciação Científica

### A cultura de Iniciação Científica na PUCRS e seus resultados

- Doze edições, até 2011, do Salão de Iniciação Científica, considerado um dos principais eventos da Pró-Reitoria de Pesquisa e Pós-Graduação (PRPPG), reúne bolsistas e pesquisadores de diferentes Instituições de Educação Superior do Rio Grande do Sul e da própria Universidade;
- Criação do Setor de Iniciação Científica, vinculado à Coordenadoria de Pesquisa da PRPPG;
- Novecentos cadastros, aproximadamente, de alunos interessados em participar de projetos de pesquisa (conforme registrado no banco de dados);
- Aumento do número de universitários que atuam em pesquisas com bolsas de iniciação da Universidade e das agências de fomento.

#### Iniciação Científica

Número de Bolsas de Iniciação Científica	631
Número de trabalhos inscritos no Salão de Iniciação Científica	880
Número de alunos participantes do Salão de Iniciação Científica	2.160



Evento de premiação durante a 12ª edição do Salão de Iniciação Científica

## A Interdisciplinaridade na pesquisa

Diversas ações são desenvolvidas no intuito de promover a abordagem interdisciplinar na pesquisa. Elas têm produzido oportunidades para direcionar o foco a problemas relevantes para a sociedade. O Fórum de Interdisciplinaridade da PUCRS, criado em 2011, é a principal iniciativa nesse sentido. Durante o período letivo, ocorrem encontros mensais que contribuem para socializar os principais objetivos do Fórum, quais sejam:

- Conhecer e divulgar a pesquisa interdisciplinar feita na PUCRS;
- Ouvir a sociedade sobre problemas complexos, de grande abrangência e de relevância social, que possam nuclear e induzir pesquisas interdisciplinares;
- Estimular a pesquisa interdisciplinar.



### Destaques

#### Mudanças climáticas em debate

Em outubro, o Fórum de Interdisciplinaridade abordou as mudanças climáticas extremas. Naquela oportunidade, a Defesa Civil do Estado do Rio Grande do Sul expôs as realizações e as dificuldades do órgão em momentos de crise. Também foram identificadas oportunidades para a PUCRS na busca de soluções, como a formação de profissionais especializados para o atendimento das necessidades da gestão pública.

#### Recurso com fim multidisciplinar

A PUCRS recebeu R\$ 9,5 milhões para investimentos em infraestrutura para pesquisa e ensino por meio do edital Ministério da Ciência e Tecnologia/Financiadora de Estudos e Projetos. Os recursos foram utilizados em equipamentos e laboratórios de uso compartilhado e multidisciplinar: Centro de Modelos Biológicos Experimentais, Laboratório de Alto Desempenho, Centro de Microscopia e Microanálise e Instituto de Toxicologia e Farmacologia.



**E** *O projeto Educação e sustentabilidade: novas perspectivas para a educação democrática articula o pensamento do educador Anísio Teixeira aos novos desafios da educação superior e do desenvolvimento em tempos de sustentabilidade e de cidadania ambiental. A Cátedra de Desenvolvimento Anísio Teixeira (Faculdade de Educação) tem promovido várias atividades relacionadas à sustentabilidade na Universidade, tais como: 1) a realização de estudos de mestrado e doutorado sobre sustentabilidade na Universidade; 2) a participação na Comissão de Gestão Ambiental da PUCRS; 3) a atuação em redes de pesquisadores para sustentabilidade na Instituição. Nesta última, destacamos a parceria com a Universidade de São Paulo (USP) em torno da plataforma Informação, sensibilização e avaliação da sustentabilidade na universidade.* ”

**Isabel Cristina de Moura Carvalho**

Professora do Programa de Pós-Graduação em Educação PUCRS e coordenadora do Projeto Cátedra Anísio Teixeira na Faculdade de Educação



**E** *Insetos polinizadores, em especial as abelhas nativas, prestam um serviço ambiental importante, e podem contribuir para o aumento da produtividade de grãos de canola. Para aplicar os conhecimentos obtidos nessa área, foi formada a Rede Brasileira para Polinização de Canola, uma parceria interinstitucional coordenada pela PUCRS, em colaboração com a Fundação Estadual de Pesquisa Agropecuária (RS) e a Universidade de Caxias do Sul, com apoio de recursos públicos federais e internacionais. Os estudos abrangem o sistema de agricultura familiar no RS, consorciado com empresas produtoras de óleos vegetais e biodiesel.* ”

**Betina Blochtein**

Professora da Faculdade de Biociências e coordenadora da Rede Brasileira para Polinização de Canola



### Destaques

O professor Eduardo Eizirik, da Faculdade de Bio-ciências da PUCRS; a mestranda em Biologia Celular e Molecular, Taiz Simão; William Murphy e Mark Springer, das Universidades da Califórnia e Texas A&M, respectivamente, publicaram artigo na revista *Science*, sobre genética evolutiva de mamíferos.

---

Participação no Projeto Traces – *Atividades de Ensino pela Pesquisa: Diversidade Cultural e Educação em Ciências*, coordenado na PUCRS pelo professor João Batista Harres, da Faculdade de Física. Financiado pela União Europeia, tem como objetivo investigar os fatores que contribuem para a existência de uma lacuna entre a pesquisa e a prática docente na educação básica no Brasil, Itália, Espanha, Argentina, Colômbia e Israel.

---

A empresa farmacêutica Eurofarma começou a produzir um medicamento que reduz a glicose de pacientes com diabetes do tipo 2 a partir do licenciamento de uma patente da PUCRS. A formulação, à base de resveratrol, foi desenvolvida por André Arigony Souto, professor da Faculdade de Química.

### Destaque

O Centro de Excelência em Pesquisa e Inovação em Petróleo, Recursos Minerais e Armazenamento de Carbono da PUCRS (Cepac) realizou duas missões oceanográficas com equipes da Universidade e técnicos da Petrobras. A expedição realizou pesquisas geológicas e geofísicas para o Projeto Conegas, no Cone de Rio Grande, a 100 km da costa do Rio Grande do Sul.



## Pesquisa com Extensão (PEC-DES):

Edital Institucional BPA/PUCRS – Programa de Apoio a Pesquisa com Extensão Comunitária na área de desenvolvimento social, visa estimular a realização de pesquisas com extensão comunitária e que promovam educação, saúde, assistência e desenvolvimento social e/ou ambiental na perspectiva da inclusão social e da cidadania.

Projetos Selecionados				
Unidade Acadêmica	Projetos	Título do Projeto	Professores	Bolsistas
FAENFI	3	Crianças e adolescentes portadores de asma: presença de fatores desencadeantes no âmbito domiciliar e conhecimento do principal cuidador	3	3
		Qualidade de vida e Carga de trabalho dos trabalhadores das estratégias de Saúde da Família da Gerência Distrital Leste/Nordeste do Município de Porto Alegre/RS		
		Avaliação do projeto InterAÇÃO: programa de inserção dos alunos da Graduação na comunidade		
FAMECOS	1	Rádio 3.0 na internet: sons, imagens e textos como recursos essenciais para a inclusão digital	1	1
FADIR	1	Teletrabalho e inserção social dos deficientes	1	2
FAPSI	2	Análise dialógica de narrativas visuais no espaço urbano de Porto Alegre	2	4
		Inclusão social de pessoas com deficiência: a complexidade de um processo		
FSS	1	Empreendimentos solidários: desafios ao processo de incubação social	1	2

## INOVAÇÃO

A Coordenadoria de Inovação, vinculada à Pró-Reitoria de Pesquisa e Pós-Graduação, tem como objetivos: a busca de sustentabilidade das ações de inovação e empreendedorismo, otimizando os recursos da Universidade; a ampliação e a diversificação de fontes alternativas de financiamento; a intensificação da captação de recursos junto a agências de fomento e parcerias com empresas.

A cultura do empreendedorismo e da inovação é disseminada na comunidade acadêmica com o propósito de conscientizá-la sobre a importância do comprometimento com as atividades de transferência do conhecimento gerado na Universidade. A Rede de Inovação e Empreendedorismo da PUCRS (INOVAPUCRS) tem como objetivo articular o conjunto de atores, ações e mecanismos para fomento do processo de inovação e empreendedorismo da PUCRS. A Rede promove a interação entre integrantes das Unidades Periféricas – mecanismos institucionais voltados à interação com a sociedade, empresas e governo – e do Núcleo Acadêmico, composto pelas Unidades Universitárias nas quais são desenvolvidas as pesquisas científicas e tecnológicas.

### Destaques

#### Inovação e empreendedorismo

O estágio num hospital e o trabalho numa empresa médica deram para o estudante do 2º semestre de administração Rafael Heck e seu irmão, Joel Heck – aluno do 6º semestre de Engenharia da Computação – a inspiração para criarem a *Der Heck Med* – Comércio e Serviços Hospitalares. O projeto da empresa consiste em desenvolver um software para aquisição de dados de diversos analisadores e realizar a calibração de equipamentos médicos. O projeto foi vencedor da categoria empresarial do 5º Torneio Empreendedor.



Na categoria Empreendedorismo Social, o projeto *Desmistificando o orçamento público para a prática da cidadania* foi o vencedor. A ideia do grupo é capacitar pessoas para entenderem o orçamento público e participarem das audiências. Durante a incubação na Coordenadoria de Desenvolvimento Social, os alunos Kizzi Vecchio, Felipe Weber e Bettina D'Alessandro (à direita) pretendem desenvolver uma apostila com o conteúdo.

## DESTAQUES NA ÁREA DE INOVAÇÃO

Criação do Laboratório de Criatividade (Crialab), no Parque Científico e Tecnológico da PUCRS



Criação do Núcleo de Apoio à Gestão da Inovação (Nagi)

Criação da Agência de Gestão de Empreendimentos (AGE)

Lançamento do Espaço INOVAPUCRS Itinerante, com exposições em diferentes espaços do Campus

Inauguração do Centro de Excelência em Windows Azure

Prêmio recebido pela Microsoft Brasil reconheceu a excelência do Centro de Inovação Microsoft-PUCRS na execução de suas atividades

Labelo (Laboratórios Especializados em Eletroeletrônica, Calibração e Ensaios) vence o 1º Prêmio Nacional de Acreditação do Instituto Nacional de Metrologia, Qualidade e Tecnologia (Inmetro)

Obtenção de duas cartas-patentes, sendo uma no Brasil e outra nos Estados Unidos;

Inclusão da PUCRS entre as 50 instituições que mais protegem no Brasil

Núcleo Empreendedor conquista o primeiro lugar no 2º Prêmio Inovação em Educação na categoria Gestão Pedagógica – Ensino Superior, promovido pelo Sindicato dos Estabelecimentos Privados de Ensino (Sinepe-RS)

194 alunos apresentaram 41 planos de negócios na 5ª edição do Torneio Empreendedor

Universidade sediou o 21º Seminário Nacional de Parques Tecnológicos e Incubadoras de Empresas e o 19º Workshop ANPROTEC



Aprovação da Incubadora Raiar no Edital Finep - PNI de apoio a incubadoras de empresas em parceria com a UFRGS

Parceria firmada com o SEBRAE/RS para qualificação das empresas incubadas

# Dimensão Extensão



*A Pró-Reitoria de Extensão – PROEX – é a responsável pela coordenação das atividades que envolvem o relacionamento com a comunidade interna e externa da Universidade, fomentando ações nas áreas do ensino de extensão, da cultura, do esporte e do desenvolvimento social. Para tanto, a PROEX gerencia e disponibiliza os espaços acadêmicos e esportivos da Universidade, organizando cursos de formação continuada e a distância, promovendo eventos e ações sociais articuladas com a sociedade. Além disso, divulga a cultura nas apresentações musicais, no cultivo dos costumes hispânico e japonês e nas exposições científicas e culturais que ela promove dentro e fora da Universidade.*

”

**João Dornelles Júnior** | Pró-Reitor de Extensão

## CENTRO DE EXTENSÃO UNIVERSITÁRIA VILA NOSSA SENHORA DE FÁTIMA

O Centro de Extensão Universitária Vila Fátima promove atividades de ensino-serviço, oferecendo programas de desenvolvimento social, educação, assistência jurídica e saúde aos moradores da Vila Nossa Senhora de Fátima. Localizado na Vila Bom Jesus, zona leste de Porto Alegre, pertencente à Região 3/ Leste do Orçamento Participativo, tem cerca de 30 mil habitantes, representando 2,24% da população do município, sendo sua densidade demográfica de 15.060,89 habitantes por Km<sup>2</sup>. (Fonte: IBGE)

Em 2011, participaram 1.123 universitários das seguintes Faculdades: Arquitetura e Urbanismo; Direito; Educação; Enfermagem, Nutrição e Fisioterapia; Farmácia; Filosofia e Ciências Humanas; Medicina; Odontologia; Psicologia; e Serviço Social. A equipe do Centro é composta por 17 funcionários que representam a equipe base do Centro, bem como 26 docentes que atuam diariamente em atividades de ensino.

*Eu e minha esposa moramos na Vila Fátima e utilizamos os serviços de saúde desde que o Centro foi aberto. Tenho três filhos, de 26, 24 e 16 anos, e todos cresceram sendo atendidos pelo doutor Bergamaschi, pelas enfermeiras, e pelos dentistas. Sempre foram muito atenciosos com toda a família. Agora, meu neto de três anos também é acompanhado pelos pediatras. Antes de ele nascer, minha nora fez todo o pré-natal no posto de saúde.*

**Jorge Medeiros**  
55 anos, aposentado



### Destaques

- A Faculdade de Filosofia e Ciências Humanas, por meio do curso de Ciências Sociais, iniciou a realização do 3º Diagnóstico de Comunidade e 2ª Avaliação do Centro de Extensão Universitária Vila Fátima.
- Em 2011, iniciou o programa Telemedicina, trabalho promovido em conjunto pelas Faculdades de Engenharia e de Medicina.



**Destaques****Profissionais criam vínculos com moradores da Vila Fátima**

A auxiliar de enfermagem Vera de Campos, 58 anos, trata as pessoas como gostaria que a acolhessem quando idosa ou doente. Começou na área com um curso de agente de saúde realizado no Centro da PUCRS. Em 1989, foi contratada pela Universidade.

A pediatra Brasília Itália Ache, 56 anos, atua desde 1983 como professora da Faculdade de Medicina na Vila Fátima e comenta que o local não funciona apenas como consultório. Os pacientes têm acesso a uma equipe multidisciplinar. Ela se diz apaixonada pelo que faz e pela rica experiência.

A professora da Faculdade de Odontologia Salete Pretto orienta os universitários na realização de ações específicas de saúde nas escolas, na disciplina de Estágio em Odontologia em Saúde Coletiva. O vínculo com os moradores foi construído ao longo de 36 anos. Salete viu desenvolver-se o embrião do Centro de Extensão Universitária Vila Fátima. Entre os seus projetos marcantes, cita a formação de agentes mirins de saúde da Vila Mato Sampaio.



## Programas e projetos de atendimento à comunidade

SAÚDE	
PROGRAMAS E PROJETOS EXECUTADOS	<ul style="list-style-type: none"> <li>Assistência Multidisciplinar ao Paciente Acamado;</li> <li>Atendimentos de Enfermagem;</li> <li>Atendimento Médico;</li> <li>Atendimentos em Fisioterapia;</li> <li>Atendimento Odontológico;</li> <li>Atendimento em Psicologia;</li> <li>Atendimento Nutricional;</li> <li>Aplicação de Vacinas.</li> </ul>
OBJETIVO	<ul style="list-style-type: none"> <li>Oferecer atendimento de saúde à comunidade, buscando garantir a melhoria da qualidade de vida. Também, visa oportunizar atendimento a pacientes com internação domiciliar, reduzindo o número de internações hospitalares.</li> </ul>
RESULTADOS	<ul style="list-style-type: none"> <li>Melhora significativa na qualidade de vida;</li> <li>Erradicações de doenças a partir de medidas preventivas ocasionadas pelas vacinas;</li> <li>Extinção de quadros de desnutrição;</li> <li>Redução no número de internações hospitalares.</li> </ul>
BENEFICIÁRIOS DIRETOS	<ul style="list-style-type: none"> <li>39.178 beneficiados nos atendimentos prestados.</li> </ul>

ASSISTÊNCIA JURÍDICO-SOCIAL	
PROGRAMAS E PROJETOS EXECUTADOS	<ul style="list-style-type: none"> <li>Assistência Jurídica na área de Direito de Família;</li> <li>Atendimento Social (atendimentos individuais e em grupos);</li> <li>Psicopedagogia;</li> </ul>
OBJETIVO	<ul style="list-style-type: none"> <li>Realizar atendimento jurídico e social à comunidade, por meio das Faculdades de Direito e de Serviço Social, buscando a garantia de direitos e a emancipação dos sujeitos. Também se propõe atender crianças e adolescentes com dificuldades de aprendizagem na rede de ensino.</li> </ul>
RESULTADOS	<ul style="list-style-type: none"> <li>Maior mobilização e articulação local;</li> <li>Melhora no rendimento escolar de crianças e adolescentes;</li> <li>Autonomia;</li> <li>Melhora nos vínculos das relações familiares;</li> <li>Encaminhamentos de demandas judiciais.</li> </ul>
BENEFICIÁRIOS DIRETOS	<ul style="list-style-type: none"> <li>1.860 beneficiados nos atendimentos prestados.</li> </ul>

ENSINO - SERVIÇO		
Estágios curriculares no Centro de Extensão Universitária Vila Nossa Senhora de Fátima		
Alunos	2010	2011
Alunos de Graduação	1.168	1.123
Alunos de Pós-Graduação	80	70
Residentes Premus	13	8

## COORDENADORIA DE DESENVOLVIMENTO SOCIAL (CODES)

### Expansão e Desenvolvimento

Em 2011, a Coordenadoria de Desenvolvimento Social (Codes) teve sua estrutura ampliada, fortalecendo sinergias entre o Desenvolvimento Social e as dimensões do Ensino, Pesquisa, Extensão e Gestão Institucional.

Com as mudanças na legislação, a União Brasileira de Educação e Assistência (UBEA), por meio da Universidade, passou a executar ações de Assistência

Social, alinhadas à Política Nacional de Assistência Social (PNAS). Em meados de 2011, o Projeto Marista Show de Bola foi assumido pela PUCRS e tipificado pelo Sistema Único de Assistência Social (SUAS) com um Serviço de Convivência e Fortalecimento de Vínculos.

Dentro desta nova configuração, a Codes organizou-se em “Eixos” de atuação.

- O **Eixo Assistência Social** conta com uma equipe interdisciplinar composta por assistente social, educadores físicos, educadores sociais, assessores pedagógicos e estagiários das áreas de Educação Física e Serviço Social que desenvolvem projetos e ações de extensão alinhados com a Política Nacional de Assistência Social/Sistema Único de Assistência Social.
- O **Eixo Extensão Comunitária** incorporou os tradicionais projetos de extensão promovidos pela Universidade, bem como ampliou parcerias para o desenvolvimento de novas atividades, executadas pela Codes ou por Unidades Acadêmicas e voltados, prioritariamente, à comunidade externa em situação de vulnerabilidade social.
- Ainda em 2011, a Codes realizou o lançamento da Incubadora de Empreendimentos Solidários e Tecnologias Sociais da PUCRS. Este novo espaço dentro da Universidade visa potencializar processos socioeconômicos pela incubação de empreendimentos solidários e tecnologias sociais inovadoras e sustentáveis, tendo em vista a inclusão social e a inclusão produtiva em comunidades. A partir disso a Coordenadoria consolida o novo **Eixo Incubadora Social**.
- A articulação entre estes eixos, para alinhá-los às ações institucionais, ocorre a partir do **Eixo Gestão da Informação e Formação em Desenvolvimento Social**. Tem como objetivo principal trabalhar na perspectiva da mudança cultural na instituição, visando à responsabilidade social e ao desenvolvimento sustentável, garantindo com isso a consolidação das diretrizes da Política de Desenvolvimento Social da PUCRS.

**Destaques****Semana de Desenvolvimento Social**

A Codes realizou a 3ª edição da Semana de Desenvolvimento Social, chamando as comunidades acadêmica e externa a discutir temas relacionados ao desenvolvimento social e ao compromisso social da Universidade. No evento, com duração de cinco dias, foi realizado o lançamento do Relatório Social PUCRS, edição 2010, ampliando a divulgação e aproximando a Administração Superior, gestores, professores e representantes da sociedade civil a discutirem acerca dos indicadores de responsabilidade social e sustentabilidade na perspectiva das universidades. O encontro contou com a palestra de Glauceia Terreo, coordenadora das atividades da Global Reporting Initiative (GRI) no Brasil. No decorrer do evento, foram tratados temas relativos à Extensão Comunitária, à Economia Solidária e à Responsabilidade Social Universitária. A Semana teve a participação de 800 pessoas.



## A EXTENSÃO COMUNITÁRIA NA PUCRS

A Extensão Comunitária contribui para ampliar o relacionamento entre a Universidade e a sociedade e as interações entre a comunidade interna e externa da Instituição, através da construção e da disseminação do conhecimento por meio de atividades culturais, esportivas e de desenvolvimento social. Um conjunto de programas e projetos voltados à formação solidária e cidadã do corpo discente e funcional da PUCRS visa promover uma formação comprometida com o Desenvolvimento Social e do sentimento de pertença, além de incrementar o processo de ensino-aprendiza-

gem e gerar benefícios e impactos sociais. A extensão comunitária, praticada pela Codes e por diferentes Unidades Universitárias, garante a composição de um diversificado e amplo mosaico de iniciativas em prol do desenvolvimento do entorno da Universidade. Em 2011, foram realizadas 83 ações de Extensão Comunitária, envolvendo 11 Unidades Acadêmicas e três Unidades Universitárias. Com isso, elevou o percentual de participação de alunos de graduação, passando de 6,5% em 2010 para 10,3% em 2011, somando 2.542 alunos participantes.

### Destaques

#### **Incubadora de Empreendimentos Solidários e Tecnologias Sociais da PUCRS**

Em 2010, foi desenvolvido o plano de implantação da Incubadora de Empreendimentos Solidários e Tecnologias Sociais, que teve seu lançamento oficial em 2011 (foto). O lançamento foi marcado pela palestra do professor Renato Dagnino, da Unicamp (SP), sobre o tema *As Incubadoras e os estudos sociais da Ciência e Tecnologia*. Estando na essência da Incubadora Social da PUCRS a sinergia entre os saberes da academia e os saberes populares para o desenvolvimento local, humano e sustentável, o evento de lançamento abriu um espaço importante de reflexão e discussão sobre o papel das Incubadoras Sociais Universitárias para a inclusão social e produtiva.



## PROGRAMAS E PROJETOS DE DESENVOLVIMENTO SOCIAL E EXTENSÃO COMUNITÁRIA

Área	Programas/Projetos/Serviços	Atendimentos
Saúde	Assistência Odontológica	70.038
	Projeto Litoral – Fronteira – Serra	1.408
	Geron – Saúde e Qualidade de Vida	3.360
	SAPP – Serviço de Atendimento e Pesquisa em Psicologia	2.329
	<b>Total</b>	<b>77.135</b>
Educação	NEJA – Núcleo de Educação de Jovens e Adultos	124
	NAEP – Núcleo de atendimentos e Estudos Psicopedagógicos	450
	PROESC – Programa Escola Ciência (MCT)	10.762
	Projeto InterAção	345
	PROMUSIT – Programa Museu Itinerante (MCT)	95.282
	<b>Total</b>	<b>106.963</b>
Assistência Social	Serviço de Convivência e Fortalecimento de Vínculos Show de Bola	1.308
	<b>Total</b>	<b>1.308</b>
Cidadania, Inclusão e Desenvolvimento Social	Projeto Rondon	1.000
	Projeto Sinergia Digital	1.567
	SAJUG – Serviço de Atendimento Jurídico Gratuito	4.668
	Projeto Agentes de Desenvolvimento Local – Orfolinho	177
	Projeto Escolinha Comunitária	14.123
	<b>Total</b>	<b>21.535</b>
Cultura	Projeto Sobremesa Musical (ICM)	8.900
	Projeto Concertos Comunitários Zaffari (ICM)	82.600
	Institutos de Cultura Hispânica e Japonesa	329
	<b>Total</b>	<b>91.829</b>
<b>TOTAL DE ATENDIMENTOS REALIZADOS EM 2011</b>		<b>298.770</b>

## SAÚDE

### Odontologia

Executado pela Faculdade de Odontologia, o Serviço de Odontologia da PUCRS proporciona atendimentos em saúde bucal à população. É oferecido atendimento a pacientes cujos tratamentos possibilitem aos alunos de graduação uma interação teórico-prática. Os pacientes que procuram o serviço passam por um pro-

cesso de triagem que verifica, por meio de exames clínicos e radiográficos, os procedimentos necessários. Todos os atendimentos são supervisionados por professores. Os pacientes arcam com os custos dos materiais gastos nos tratamentos a que são submetidos, mas as radiografias são subsidiadas pelo SUS.

Serviço	Procedimentos
Subsidiados	68.205
Vinculados ao SUS	1.634
Isentados	199

### Projeto Litoral – Fronteira – Serra

Leva atendimento em saúde bucal às comunidades do Estado do Rio Grande do Sul a partir de uma parceria firmada entre as Prefeituras Municipais e a Faculdade de Odontologia da PUCRS.

Nome do Projeto/Programa/Ação	Projeto Litoral – Fronteira – Serra
Objetivo Geral	Proporcionar às populações atendidas a melhoria da qualidade de vida, através do acesso a atendimentos de saúde bucal e outros serviços. Propicia que os estudantes da PUCRS atuem nestas ações de extensão comunitária, complementando, deste modo, sua formação pessoal e profissional.
Público atendido	Famílias em situação de vulnerabilidade social e que necessitem do atendimento oferecido.
Resultados e Impactos atingidos	<ul style="list-style-type: none"> <li>Melhoria da qualidade de vida e da saúde bucal da população atingida;</li> <li>Qualificação da formação dos estudantes que participam do Projeto.</li> </ul>
Número de atendimentos realizados	1.408
Parceria	Faculdade de Odontologia e Prefeitura Municipal de São Gabriel (RS)

## Serviço de Atendimento e Pesquisa em Psicologia

O Serviço, criado em 1974, oferece um amplo e diversificado campo de práticas e pesquisa em Psicologia. As atividades propostas oportunizam uma experiência de integração entre ensino, pesquisa e extensão, a partir de uma perspectiva ética, visando a um atendimento psicológico qualificado à comunidade que procura a clínica-escola.

<b>ENSINO</b>	160 alunos em atividades na Clínica Escola
<b>PESQUISA</b>	2 alunos atuando em Projetos de Pesquisa 2 Projetos de Pesquisa em andamento
<b>EXTENSÃO</b>	1.125 beneficiados da comunidade externa em atendimentos 42 beneficiados da comunidade interna em atendimentos

## Programa Geron

Seu principal objetivo é produzir e divulgar conhecimento, bem como organizar informações e conteúdos teórico-práticos para um envelhecimento saudável, produtivo e bem-sucedido, proporcionando o intercâmbio de experiências entre as Unidades Acadêmicas da PUCRS com outras Instituições de Ensino Superior. A atividade é conduzida pela Pró-Reitoria de Assuntos Comunitários.

### Destaques

No mês de setembro, o Instituto de Geriatria e Gerontologia realizou atividades gratuitas de promoção da saúde do idoso no Parque Farroupilha, em Porto Alegre.





## EDUCAÇÃO

### Programa Escola Ciência – PROESC

O Programa Escola-Ciência (PROESC), que faz parte da Política de Promoção de Acesso à Cultura e à Ciência da Universidade, oferece oportunidade de acesso à área da exposição do Museu de Ciências e Tecnologia. No PROESC, podem ser inscritas escolas da rede pública de ensino, organizações não governamentais, associações, entre outras instituições. Sem custos, o ônibus do Museu busca crianças e adolescentes para vivenciar um dia na área de exposição. Além do ingresso, do lanche e do transporte, os professores são orientados sobre como acompa-

nhar seus alunos nas diferentes atividades, por meio da Pré-Visita, proporcionada pelo Programa. As visitas constituem-se em momentos de estudo orientado, o que requer planejamento sobre qual tema será objeto da atividade a ser desenvolvida. A relevância para todos os envolvidos no processo de ensinar e aprender tem sido demonstrada durante e após as visitas, evidenciando a contribuição dessa atividade para a valorização e o aperfeiçoamento do trabalho do professor. No ano de 2011, foram atendidos 794 professores na atividade de pré-visita.

#### PROESC

Número de escolas recebidas/atendidas	234
Número de estudantes atendidos	10.762

### Núcleo de Educação de Jovens e Adultos

Vinculado à Faculdade de Educação, busca promover um ambiente de pesquisa, formação, discussão e debates no campo da educação de jovens e adultos. Desenvolve ações voltadas à formação de profes-

res por meio de cursos de extensão e produção de pesquisas e publicações científicas. As atividades estão alicerçadas em parcerias com órgãos públicos, entidades privadas e ONGs.

### Núcleo de Atendimento e Estudos Psicopedagógicos (NAEP)

Também executado pela Faculdade de Educação, representa um espaço de formação e pesquisa para os estudantes na área psicopedagógica. Atua na avaliação e no atendimento a pessoas com pro-

blemas de aprendizagem, contribui para a permanência dos estudantes na Universidade e garante a melhoria do desempenho de alunos nas escolas públicas e instituições sociais.

## ASSISTÊNCIA SOCIAL

### Show de Bola – Serviço de convivência e fortalecimento de vínculos

O serviço Show de Bola, originalmente criado e mantido pela União Sul Brasileira de Educação e Ensino (USBEE), passou a ser desenvolvido pela UBEA/PUCRS no segundo semestre de 2011, com o intuito de ampliar e fortalecer o compromisso social da Universidade junto às comunidades locais.

Atualmente, integra o Plano de Assistência Social da União Brasileira de Educação e Assistência (UBEA), mantenedora da PUCRS. A fim de qualificar os serviços oferecidos à população e atender à Resolução do Conselho Nacional de Assistência Social (CNAS) nº 109/10, foi criado um plano de ação para alinhar o Projeto Marista Show de Bola à Política Nacional de Assistência Social, em conformidade com a prestação de um Serviço de Convivência e Fortalecimento de Vínculos.

Atendem-se crianças e adolescentes, entre 10 a 15 anos, cujas famílias estejam vinculadas ao Centro de Referência de Assistência Social (CRAS) Partenon e conveniadas da região, e no CRAS Leste, especialmente no bairro Bom Jesus. No segundo semestre de 2011, o Projeto teve 338 usuários diretos e 1.352 indiretos.

O diferencial do Show de Bola é a prática esportiva voltada para o desenvolvimento humano, não se restringindo apenas a atividades esportivas, mas buscando desenvolver outras capacidades cognitivas e proporcionar experiências lúdicas, de cultura e lazer a crianças e adolescentes, bem como contribuir para o fortalecimento dos vínculos familiares e o protagonismo juvenil para que eles se tornem multiplicadores em suas comunidades.



# CIDADANIA, INCLUSÃO E DESENVOLVIMENTO SOCIAL

## Projeto Rondon

O Projeto Rondon propicia a troca de conhecimentos e experiências entre os universitários da PUCRS e as populações de localidades distantes dos centros urbanos brasileiros. Em 2011, o Projeto levou 56 estudantes da Universidade para cidades do interior dos Estados do Pará, Sergipe, Rio Grande do Norte, Amapá e Mato Grosso.

Nome do Projeto/Programa/Ação	Projeto Rondon
<b>Objetivo Geral</b>	O Projeto Rondon constitui uma oportunidade para os jovens universitários vivenciarem diferentes realidades do nosso Brasil, colocando em prática o saber adquirido em sala de aula e criando sinergias com os saberes locais/populares. A partir desta interação com a comunidade, os rondonistas retornam à universidade e refletem sobre a sua própria vida, como estudantes, cidadãos e futuros profissionais comprometidos com a formação de uma sociedade justa, sustentável e menos desigual.
<b>Público atendido</b>	Famílias, mulheres, trabalhadores, crianças e adolescentes que vivem em situação de vulnerabilidade e/ou com dificuldades de acesso a bens e serviços.
<b>Resultados atingidos</b>	<ul style="list-style-type: none"> <li>• Fortalecimento das lideranças locais;</li> <li>• Formação de multiplicadores de conhecimento;</li> <li>• Fomento para o desenvolvimento das potencialidades locais;</li> <li>• Mobilização entre os grupos sociais;</li> </ul>
<b>Número de beneficiários diretos</b>	1.000
<b>Locais de realização</b>	Santana dos Matos (RN), Timbaúba dos Batistas (RN), Carajás (PA), Rio dos Siris (SE), Peixe Boi (PA), Tuiuiu (MT), Oiapoque (AP).
<b>Parceria no desenvolvimento</b>	PUCRS e Ministério da Defesa

### Destaques

#### Além da Universidade

Os alunos voluntários do primeiro semestre de 2011 do Projeto Rondon se reencontraram para receber o certificado de participação das mãos do Pró-Reitor de Extensão. Os rondonistas relataram a experiência vivida nos meses de janeiro e fevereiro, quando promoveram oficinas culturais, gincanas, dinâmicas de grupo, dança, cinema, educação ambiental, entre outros programas de integração em operações no Rio dos Siris, município de Nossa Senhora de Lourdes (Sergipe); em Carajás, na cidade de São João do Araguaia (Pará) e na Operação Seridó, em Santana dos Matos e Timbaúba dos Batistas (Rio Grande do Norte).

No segundo semestre de 2011, 24 alunos, separados em três grupos, participaram do Projeto Rondon nas cidades de Maniquiri (Amazonas), Glória D'Oeste (Mato Grosso) e Oiapoque (Amapá). Entre os dias 16 de julho e 1º de agosto, os universitários conseguiram colocar em prática aquilo que estudaram nos meses de planejamento.



## Cidadania a partir dos Esportes na Comunidade – Escolinha Comunitária



Realizado em parceria com a ROSSI Residencial e executado pela PUCRS, através da Coordenadoria de Desenvolvimento Social, pelo Eixo Extensão Comunitária, no bairro Bom Jesus em Porto Alegre, o projeto prevê a inclusão social de crianças e adolescentes moradores dessa região.

Nome do Projeto/Programa/Ação	Projeto Escolinha Esportiva Comunitária
<b>Objetivo Geral</b>	Promover a participação de crianças e adolescentes residentes na Vila Mato Sampaio (Bairro Bom Jesus/Porto Alegre) a partir de uma atividade socioeducativa, com o intuito de fomentar o desenvolvimento integral destes sujeitos através da prática esportiva e da experiência de socialização em grupo.
<b>Público atendido</b>	Crianças e adolescentes em situação de risco e vulnerabilidade social.
<b>Resultados e Impactos atingidos</b>	<ul style="list-style-type: none"> <li>Melhora no desempenho escolar das crianças e adolescentes;</li> <li>Fortalecimento dos vínculos familiares.</li> </ul>
<b>Número de beneficiários diretos</b>	230 crianças e adolescentes
<b>Número de atendimentos realizados</b>	14.123
<b>Parceria</b>	Movimento por uma infância melhor (MIM) e Incorporadora ROSSI Residencial

## Projeto Agentes de Desenvolvimento Local – Orfolinho

Projeto Piloto executado pela Incubadora de Empreendimentos Solidários e Tecnologias Sociais da Universidade em 2011. Vencedor da 3ª edição do Torneio Empreendedor na categoria Empreendedorismo Social, o projeto incentivou o protagonismo e a inclusão social de adolescentes, bem como a prática de extensão comunitária pelos alunos da Universidade.



Nome do Projeto	Projeto Agentes de Desenvolvimento Local - Orfolinho
<b>Objetivo geral</b>	Contribuir com a inclusão social na consolidação do empreendimento juvenil, prestando assessoria técnica, profissional e especializada na perspectiva do desenvolvimento sustentável da comunidade.
<b>Público atendido</b>	Adolescentes entre 14 e 16 anos de idade, participantes do Programa Trabalho Educativo
<b>Impactos e resultados atingidos</b>	<ul style="list-style-type: none"> <li>• Resgate da autoestima;</li> <li>• Reconhecimento e respeito à diversidade;</li> <li>• Conhecimento sobre os direitos e deveres da criança e do adolescente, direitos humanos e cidadania;</li> <li>• Reconhecimento territorial (histórico, espacial, cultural);</li> <li>• Fortalecimento da autonomia e dos vínculos familiares e comunitários;</li> <li>• Compreensão sobre responsabilidade socioambiental;</li> <li>• Conhecimento em gestão e produção de alimentos.</li> </ul>
<b>Número de beneficiários diretos</b>	23 pessoas
<b>Parceria para o desenvolvimento</b>	Instituto HSBC Solidariedade

## SAJUG-Serviço de Atendimento Jurídico Gratuito

Vinculado à Faculdade de Direito, o SAJUG oferece atendimento jurídico-social gratuito a famílias que vivem em situação de vulnerabilidade e risco social. Este espaço tem por finalidade oportunizar aos alunos das Faculdades de Direito e Psicologia espaço de aprendizagens teórico-práticas.

### Número de Processos Acompanhados

• Cível	104
• Família	614
• Penal	26
Número de processos iniciados no ano	655
Número de processos encerrados no ano	194
Número de estagiários (alunos) em atividades	304
Número de beneficiados (indiretos/famílias)	3.112
Número de usuários atendidos	1.556

### Destaque

#### Aprendizado a serviço da comunidade

Gabriel Bilhalva procurou, em 2004, o Serviço de Assistência Jurídica Gratuita (Sajug), oferecido pela Faculdade de Direito. Ao buscar seus direitos para uma ação de alimentos, o jovem foi bem recebido pela equipe e obteve resposta positiva ao final do processo. Em 2006, ingressou no Direito da PUCRS como estudante ProUni e retornou ao Sajug em 2010, dessa vez como estagiário. Durante dois semestres, atendeu a comunidade com estudos de casos e doutrinas, pesquisas de jurisprudência e de legislação aplicável, além da elaboração de peças, entre outras atividades.



## CULTIVANDO A PARTICIPAÇÃO E A SOLIDARIEDADE

### Cooperação e Desenvolvimento

O desenvolvimento de uma organização se dá pelas relações que se estabelecem entre os seus atores sociais, pela cooperação entre eles, pelos níveis de confiança, organização social e ajuda mútua, o que se pode denominar de Capital Social. Nesse

sentido, entende-se que não é possível haver uma relação de desenvolvimento se não houver organização, participação e empoderamento das pessoas, consolidando a formação de Redes de Solidariedade e de ajuda mútua.

### Centro de Pastoral de Solidariedade

O Centro de Pastoral e Solidariedade da PUCRS contribui para a formação humana e cristã da comunidade universitária para que sejam assumidos e vividos os valores da fraternidade, da dignidade, do respeito e do amor ao próximo. Dentro da proposta da formação integral, oferece espaços de cultivo da espiritualidade, ações

solidárias e de voluntariado, visando à construção e à transformação pessoal e da sociedade. Respeitando a pluralidade e a autonomia das diversas ciências, o Centro de Pastoral e Solidariedade promove o diálogo entre ciência e fé e a evangelização da cultura, consolidando a Identidade Católica e Marista da PUCRS.

### Feira de Promoção da Saúde

Inspirada no tema da Campanha da Fraternidade *Que a saúde se difunda sobre a terra* –, a Feira de Promoção da Saúde envolveu funcionários da Universidade e do Hospital São Lucas e voluntários. Estudantes, professores e técnicos administrativos orientaram e avaliaram pessoas das comunidades próximas à PUCRS, quanto a atitudes adequadas para uma melhor qualidade de vida. A Feira ocorreu no estacionamento de um supermercado do bairro Partenon, em Porto Alegre, e atendeu, em 2011, 1.364 pessoas. Trabalharam diretamente 22 professores e 104 alunos.



## Programa Universidade Missionária

Vinculado ao Programa de Voluntariado, oportuniza aos estudantes e diplomados uma experiência solidária e espiritual junto a comunidades em situação de vulnerabilidade social, colocando à disposição do próximo os conhecimentos acadêmicos, experiências de fé e valores morais e cristãos, atuando como agentes na transformação da realidade. Trabalha as dimensões social, teológico-pastoral, espiritual e pessoal. A ação missionária se dá por meio de visitas às famílias, abordando-as de porta em porta e através de oficinas pedagógicas. Em 2011, foram beneficiadas em torno de 2.759 pessoas e participaram 80 estudantes.

## Sinergia Digital – Tecnologia e Solidariedade de Mãos Dadas

Projeto visa à inclusão digital para crianças, jovens e idosos em situação de vulnerabilidade. São trabalhados conteúdos de informática e realizadas atividades culturais, esportivas, sociais e religiosas que visam à formação integral e desenvolvimento da cidadania. Em 2011, foram atendidas 73 pessoas, sendo que 62 concluíram o Projeto, ativo de abril a novembro. Houve a participação de 26 voluntários, entre universitários e diplomados.

## Programa de Voluntariado PUCRS

O Programa atua em parceria com a Associação do Voluntariado e da Solidariedade (Avesol) nas áreas de saúde, educação, assistência social e meio ambiente, através de projetos destinados a crianças, adolescentes, adultos, famílias, idosos e pessoas com necessidades especiais, em vulnerabilidade social. Os voluntários participam de encontros de formação e avaliação a cada semestre.

No decorrer de 2011, houve 24.314 beneficiados, e a participação de 221 voluntários.



Diplomado em Direito, João Peruffo iniciou, em 2011, um trabalho na Associação de Assistência à Criança Deficiente (AACD), influenciado por convite do Programa Voluntariado.



## Meditação Oriental

A meditação traz benefícios psicológicos e físicos, e proporciona uma experiência espiritual e a comunhão com Deus. Os encontros promovidos pelo Centro de Pastoral e Solidariedade ocorreram regularmente três vezes por semana em 2011.

## Retiros

Um tempo privilegiado de cultivo da espiritualidade em que se incentiva e proporciona um olhar mais profundo de si mesmo, do outro e da natureza, ressignificando nossa compreensão de vida e de Deus. Em 2011, foi realizado o “Retiro para Universitários”, no Jardim do Éden, no Município de Tramandaí. Houve a participação de 20 universitários.

SOLIDARIEDADE		UNIVERSIDADE MISSIONÁRIA		UNIVERSITÁRIOS EM PASTORAL	
<b>Campanhas Solidárias</b>		<b>Missão Paróquia</b>		<b>Primeiros Passos</b>	
Nº de ações realizadas	1	Nº de beneficiados	580	Nº de ações realizadas	3
Nº de instituições beneficiadas	3	Nº de participantes	29	Nº de participantes	17
Nº de pessoas beneficiadas	170	<b>Missão sem Fronteiras</b>		<b>Semana Farroupilha</b>	
<b>Programa de Voluntariado</b>		Nº de participantes	7	Nº de ações realizadas	10
Nº de beneficiados	629	<b>Missão Vila Fátima</b>		Nº de participantes	1.350
Nº de instituições	75	Nº de beneficiados	1.544		
Nº de voluntários	221	Nº de participantes	60		
<b>Feira de Promoção da Saúde</b>					
Nº de alunos participantes	104				
Nº de atendimentos realizados	1.364				
Unidades Acadêmicas envolvidas	9				
Nº de ações realizadas	15				
Nº de beneficiados	1.468				
<b>Sinergia Digital</b>					
Nº de beneficiados	73				
Nº de funcionários	4				
Nº de voluntários	26				
Nº de atendimentos	1.567				

## CIÊNCIA, CULTURA E PRODUÇÃO ARTÍSTICA

### Museu de Ciências e Tecnologia



Gerar, preservar e difundir o conhecimento por meio de seus acervos e exposições, contribuindo para o desenvolvimento da educação e da cultura é a missão do Museu de Ciências e Tecnologia da PUCRS (MCT-PUCRS). A integração à sociedade

e à comunidade científica acontece por meio do ambiente de exposição pública permanente, com mais de 10 mil m<sup>2</sup>; os cerca de 700 equipamentos interativos; e uma área com mais de 1.200 m<sup>2</sup> de acervo científico.

### PROMUSIT

O Programa Museu Itinerante (Promusit) tem o seguinte lema: "Se você não pode ir até o Museu, o Museu vai até você". Promove a divulgação científica e a popularização de ciência, atingindo todas as classes sociais e grande parte dos alunos da rede de ensino municipal/estadual/particular nas localidades que visita. Um caminhão transporta em torno de 60 equipamentos interativos, os quais abordam as mais diversas áreas do conhecimento. Descarregado, o veículo transforma-se em espaço com

todos os equipamentos necessários para palestras, sessões de vídeos educativos e filme 3D.

Idealizado para ter sua atuação em caráter regional, o Programa já foi levado para grandes capitais brasileiras, desmitificando o ensino de ciências e tornando-a lúdica e agradável. O Promusit atendeu em torno de 100 cidades, atingindo cerca de 2,5 milhões de alunos e público em geral. Em 2011, foram 95.292 visitantes.

## COLEÇÕES CIENTÍFICAS

As 12 coleções biológicas e a coleção de fósseis passam pela integração dos dados à rede SpeciesLink, sistema de informação coordenado pelo Centro de Referência em Informação Ambiental. O maior benefício dessa iniciativa é permitir à comunidade científica e ao público em geral obter informações, de forma livre e aberta na internet, sobre a biodiversidade disponível nos acervos de museus, herbários e coleções microbiológicas.

Visitas orientadas de alunos do ensino médio, graduandos e pós-graduandos, para fins educativos, às coleções científicas e a seus respectivos setores são ações que acontecem durante todo o ano. Em 2011, cerca de 180 alunos da PUCRS e de outras instituições de ensino visitaram a área das coleções biológicas e receberam explanação sobre o uso e a importância das coleções e sobre o exercício da profissão de biólogo na área de sistemática, taxonomia e curadoria de coleções científicas.

MCT	
Número de visitantes na área de exposições do Museu	173.484
Número de exposições temporárias	8
PROMUSIT	
Número de ações realizadas	9
Número de visitantes	95.282

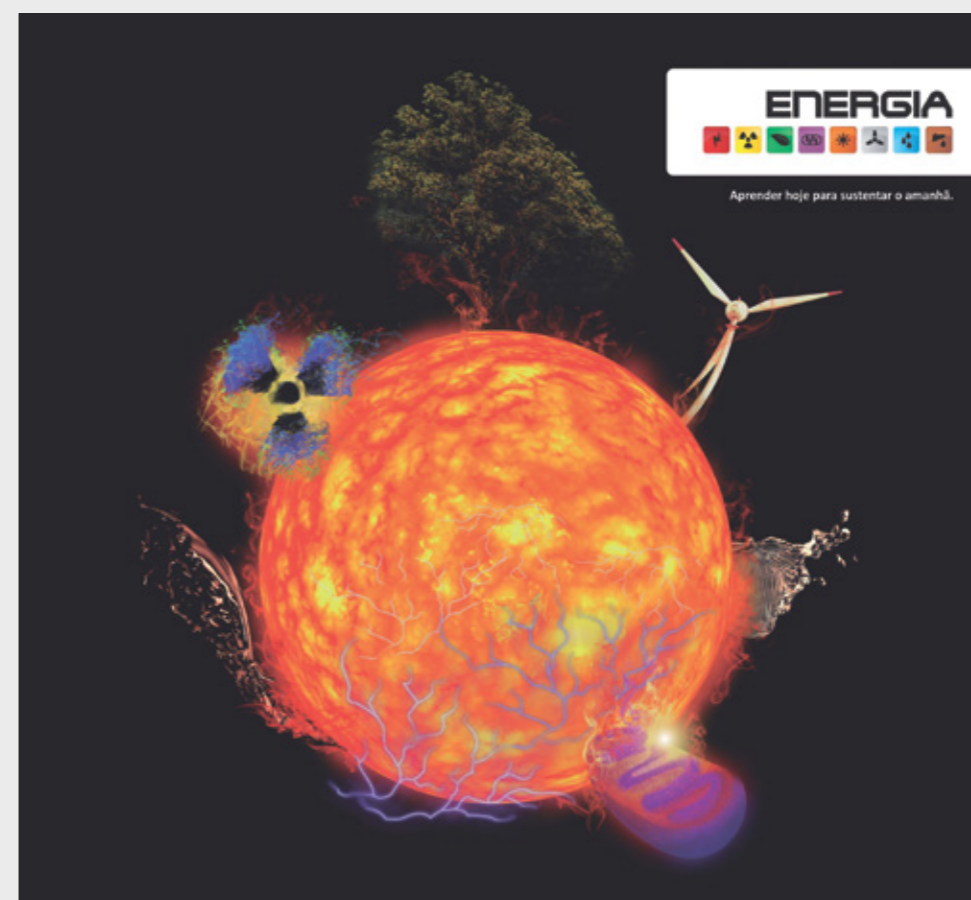
Somados com os visitantes pela política PROESC, em 2011, o Museu de Ciências e Tecnologia recebeu

**279.528**  
pessoas.

### Destaques

#### Exposição “conecta” conceitos de energia

As ideias de fluxo, transformação e conservação de energia inspiraram uma das recentes exposições do Museu de Ciências e Tecnologia. Energia: aprender hoje para sustentar o amanhã é o tema que transforma o museu num “metrô”. Cada temática é uma “linha de trem”, e os assuntos convergentes se tornam “estações”. Esse recurso ajuda os visitantes a conectarem os conceitos apresentados. Os temas são eletricidade, energia nuclear, energia e ambiente, do sol às mitocôndrias, energia solar, energia eólica, água e energia e combustíveis. As “linhas do metrô” mostram que a energia é sempre transformada, nunca criada ou destruída. Iniciada em 2011, a exposição prevê continuidade por todo ano de 2012.



## MINUTO DA CIÊNCIA

O conhecimento sobre a pré-história e a biodiversidade atual e pretérita do Rio Grande do Sul é realizado de forma interativa com o visitante do Museu por meio do Minuto da Ciência. Essa é uma das ações para estimular nas pessoas a vontade de preservar, o convívio saudável, o respeito pela natureza e pela cultura dos povos. Durante 2011, houve 28 atividades.

## Polo Educacional

Em 2009, após a criação da Coordenação Educacional do Museu, teve início a implantação do Polo Educacional, com o objetivo de proporcionar um ambiente de ensino/aprendizagem/pesquisa que envolva a Universidade e a sociedade, por meio de atividades com a participação de alunos da PUCRS, em interação com as pessoas que entram em contato com a Instituição através, principalmente, do Museu. O Polo tem como slogan: *Para muito além da sala de aula.*

### Participação dos acadêmicos PUCRS em atividades no período de 2011 – Polo Educacional

Atividade	Nº	Unidades Acadêmicas Envolvidas
Atividades no MCT-PUCRS de acadêmicos da PUCRS em disciplinas de estágio	78	Faculdades de Biociências, Matemática, Química, Educação, Física e Odontologia
Atividades no MCT-PUCRS de alunos do Programa PRÉ-GRAD FABIO.	4	Faculdade de Biociências
Entradas de professores, monitores, alunos da PUCRS (Graduação) que realizaram atividades pedagógicas no MCT-PUCRS	1.517	Faculdades de Administração, Contabilidade e Economia; Arquitetura e Urbanismo; Biociências; Letras; Comunicação Social; Matemática; Química; Educação; Física; Odontologia; Engenharia; Medicina; Enfermagem, Nutrição e Fisioterapia; e Filosofia e Ciências Humanas
Entradas de professores, monitores, alunos da PUCRS (Pós-Graduação) que realizaram atividades pedagógicas no MCT-PUCRS	121	Faculdades de Biociências, Física e Medicina
Entradas de participantes PIBID/TRACES (professores e alunos de escolas e da PUCRS) que realizaram atividades pedagógicas no MCT-PUCRS	968	Faculdades de Biociências, Física e Medicina
Atendimento e orientação para professores e acadêmicos da PUCRS para a elaboração de roteiros de visitação	258	Faculdades de Administração, Contabilidade e Economia; Biociências; Educação; Enfermagem, Nutrição e Fisioterapia; Farmácia; Física; Matemática; Odontologia; Medicina (Instituto de Geriatria e Gerontologia), Programa PIBID/TRACES

## Instituto de Cultura Musical

Criado em 1973, o **Instituto de Cultura Musical (ICM)** tem como principal objetivo fomentar o desenvolvimento cultural tanto dentro da Universidade, quanto junto à comunidade porto-alegrense e de todo o Rio Grande do Sul. Desde a sua fundação, contribui no desenvolvimento cultural do Rio Grande do Sul, produzindo óperas, operetas, balés, além de cursos e concursos de âmbito nacional e internacional.

Em 38 anos de atividades, o ICM totaliza mais de 500 apresentações, sendo reconhecido pela comunidade universitária e pelo povo gaúcho como uma das entidades mais atuantes na produção cultural.

A intensa programação do ICM é fruto de exitosas parcerias com destacadas empresas como Nestlé, Tramontina, Banco Votorantin, Panvel, Opus Promoções, entre outras. A mais importante, porém, é mantida entre a Universidade e o Grupo Zaffari, solidificando-a como a série cultural de maior destaque no



sul do País, os Concertos Comunitários Zaffari. São realizadas cerca de 20 apresentações anuais, atingindo um público direto de aproximadamente 140.000 pessoas/ano, além dos concertos televisionados.

Desde sua criação, o ICM organizou mais de 20 títulos de óperas em mais de 150 récitas, e contribuiu para a geração de empregos diretos e indiretos.

Ópera Carmen, do francês Georges Bizet, foi apresentada no mês de outubro, no Salão de Atos da Universidade. O espetáculo, com o Coral e a Orquestra Filarmônica da PUCRS, foi produzido pelo Instituto de Cultura Musical.

## Projeto Sobremesa Musical

Iniciado em setembro de 2006, tem como objetivo oferecer uma opção cultural para alunos, professores, funcionários, além da comunidade em geral, apresentando a Orquestra Filarmônica da PUCRS e seus grupos, nas quartas-feiras, das 13h às 13h30min. Também proporciona a aproximação entre a Orquestra e a comunidade universitária, além do enriquecimento cultural da vida no Campus.

PROJETO SOBREMESA MUSICAL		
Número de apresentações realizadas	35	
Número de Espectadores	8.900	
PROJETO CONCERTOS COMUNITÁRIOS ZAFFARI		
Número de apresentações realizadas	34	
Número de Espectadores	82.600	
EVENTOS REALIZADOS	INTERNOS	EXTERNOS
Número de apresentações realizadas	19	2
Número de Espectadores	13.825	2.600



## Instituto de Cultura Japonesa

ICJ	
Número de Cursos de Extensão realizados	27
Número de participantes PUCRS	134
Número de participantes da comunidade externa	141

Cursos de extensão nas áreas de idioma, culinária, mangá, bonsai e artes marciais integram as atividades promovidas pelo Instituto de Cultura Japonesa da PUCRS, que tem ações abertas aos alunos, diplomados e interessados na Cultura Japonesa. Em 2011, foram realizados alguns eventos gratuitos, como o 30º Concurso de oratória e a 1ª edição do Karokê Solidário, que contou com a participação de 60 alunos. Neste último, foram arrecadados 50 kg de alimentos, posteriormente doados ao Projeto Social Escolinha Comunitária, no Bairro Bom Jesus, em Porto Alegre.



## Instituto de Cultura Hispânica

ICH	
Número de Cursos de Extensão realizados	6
Número de participantes PUCRS	49
Número de participantes da comunidade externa	5

A partir de convênios e parcerias com organizações internacionais, o Instituto de Cultura Hispânica da PUCRS realiza cursos de extensão que visem a conhecimentos sobre a língua, a literatura, a história e a cultura espanhola.





## COORDENADORIA DE EVENTOS

A Coordenadoria de Eventos da PUCRS (CEPUC) oferece os mais avançados recursos tecnológicos e uma adequada estrutura de apoio para a realização de acontecimentos empresariais, científicos, culturais e recreativos. A CEPUC realiza a administração das locações dos espaços físicos, organiza eventos internos da Universidade e controla a infraestrutura necessária para realização de qualquer atividade acadêmica e profissional da PUCRS.

Eventos realizados em 2011	Internos	Externos	TOTAL
Eventos	1.255	175	1.430
Participantes	121.243	218.264	339.507



# Dimensão Saúde



*O Hospital São Lucas da PUCRS desenvolve suas ações de assistência, ensino e pesquisa integralmente articuladas, em consonância com a Missão Marista, em harmonia com o respeito aos direitos humanos e no contexto de seu compromisso social. O Plano Estratégico 2011–2015 do Hospital, alinhado ao da Universidade, tem como diretrizes crescer com autossustentação e contribuir para a saúde da comunidade. Com seus 594 leitos, 2.891 colaboradores e um corpo clínico de 1.196 médicos, realiza anualmente 27 mil internações e 24 mil cirurgias e partos. Em seus 35 anos de atividade, nasceram 112 mil crianças na Instituição.* ”

**Leomar Bammann** | diretor-geral e administrativo do Hospital São Lucas da PUCRS

## Harmonia entre assistência, ensino e pesquisa

Com a finalidade de atender a Faculdade de Medicina, criada em 1970, a Universidade inaugurou o Hospital São Lucas (HSL), em 29 de outubro de 1976, com a presença do então presidente da República Ernesto Geisel. O HSL estabeleceu sua missão embasada na integração assistência/ensino/pesquisa, em consonância com os princípios Maristas e com o compromisso social da Universidade, orientados

por valores humanos, pela atuação interdisciplinar e pelo compromisso com a saúde da comunidade.

O processo de articulação dessas três vertentes de atuação do Hospital foi concebido e desenvolvido objetivando sua “interpotencialização”, bem como uma visão sintonizada com as linhas mestras da política da PUCRS, contemplando seu desenvolvimento, suas relações e a qualidade de suas ações.

### ESTRUTURA E ÁREAS DE ATENDIMENTO

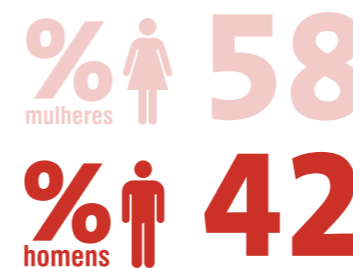
#### Estrutura

492	Leitos (internação e emergência)
102	Leitos UTI
594	Total de leitos
106	Consultórios
16	Salas de cirurgias
3	Salas de parto
2.891	Funcionários
1.196	Corpo clínico
18.000	Pessoas acolhidas diariamente

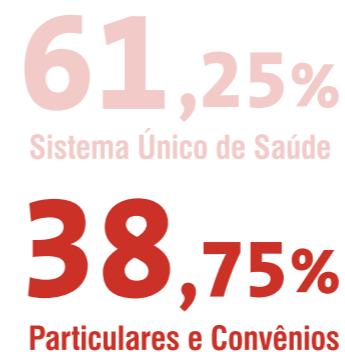
#### Procedência do público atendido

LOCAL	%
Porto Alegre	66
Região Metropolitana	22
Interior do Estado do Rio Grande do Sul	11
Outros Estados	1

#### Perfil do público atendido (gênero)



#### Demanda da Assistência



## Urgência/Emergência e de Ambulatório

As Unidades de Urgência/Emergência e de Ambulatório foram projetadas unidas para contemplar a integração física e funcional dos atendimentos de urgência/emergência, dos ambulatórios nas diversas especialidades e dos exames de diagnóstico, favorecendo também o ensino e a pesquisa no âmbito desses serviços assistenciais.

As Unidades de Urgência/Emergência, com área de 1.872m<sup>2</sup>, integram três serviços de assistência: PRONTO-PUC, PRONTOSUS e Traumatologia-Ortopedia, com atuação 24 horas por dia.

Baseada na Cartilha “Acolhimento com Avaliação e Classificação de Risco”, Política Nacional de Humanização, Secretaria de Atenção à Saúde e Ministério da Saúde, o Hospital São Lucas busca otimizar a qualidade do atendimento prestado, garantindo a segurança e a saúde do paciente em primeiro lugar. Em 2011, foram realizados 148.365 atendimentos urgência/emergência.

As Unidades de Ambulatório, com 3.070m<sup>2</sup>, reúnem quatro grandes áreas: Pediatria, Ginecologia/Obstetrícia, Cirurgia e Medicina Interna.

**Em 2011, foram realizados 231.820 atendimentos ambulatoriais**  
**27.943 internações**  
**20.589 cirurgias**  
**3.427 partos**

## Internação

As Unidades de Internação, distribuídas em seis pavimentos, dispõem de um total de 594 leitos, sendo 492 em apartamentos privativos e enfermarias, direcionados à assistência clínica, cirúrgica, pediátrica, obstétri-

ca, geriátrica e psiquiátrica, e 102 alocados para tratamento intensivo nas áreas de clínica médica, cardiovascular, coronariana, pediátrica e neonatal.

## Centro Cirúrgico e Obstétrico

O Centro Cirúrgico e Obstétrico, de amplo porte e recentemente reestruturado, atende as demandas das especialidades cirúrgicas em nível de assistência a pacientes internados e de ambulatório.



**Em 2011, foram realizados  
2.572.567 exames.**

## Serviços Auxiliares de Diagnóstico e Tratamento

Dando amplo suporte às ações assistenciais, os Serviços Auxiliares de Diagnóstico e Tratamento abrangem as áreas de Radiologia, Ultrassonografia, Mamografia, Endoscopia, Tomografia Computadorizada, Ressonância Magnética, Hemodinâmica, Medicina Nuclear, Patologia Clínica, Anatomia Patológica, Eletroencefalografia, Eletroencefalografia, Laboratório Cardiopulmonar, Hemodiálise, Fonoaudiologia, Estomatologia, Hemoterapia, Fisioterapia, Quimioterapia, Radioterapia, Urologia e Litotripsia.

## Assistência Médico Hospitalar

	GERAL	SUS
Consultas e Exames	2.952.752	1.696.238
Internações	27.943	17.186
<b>TOTAL</b>	<b>2.980.695</b>	<b>1.713.424</b>

## Ensino



O ensino está na raiz do Hospital São Lucas. A necessidade de viabilização de um campo de prática para a recém-instituída Faculdade de Medicina foi fator fundamental na criação do HSL. Nesse sentido, foi concebido projetando seu papel como Hospital Universitário, imprescindível aos cursos de graduação e pós-graduação nas Ciências da Saúde, paulatinamente incorporados ao elenco de unidades acadêmicas da Universidade, com apoio do Hospital.

No ano de 2011, dez unidades acadêmicas desenvolveram atividades práticas relacionadas às disciplinas, com a participação 1.570 alunos de graduação e pós-graduação.

A estreita articulação do ensino com a assistência tem sido um determi-

nante da qualidade assistencial. A presença de alunos e preceptores de graduação e pós-graduação estimula a permanente atualização do corpo técnico e administrativo, bem como dos recursos tecnológicos, conferindo visibilidade externa ao Hospital e gerando diretrizes construídas com rigor científico em todas as áreas técnicas. Um volume significativo de estagiários que se destacam tem sido incorporado ao quadro de pessoal, subsequentemente à realização dos estágios.

A existência do ensino de pós-graduação, por sua vez, confere ao Hospital um expressivo diferencial, envolvendo cursos de Mestrado e Doutorado, de Especialização, de Residência Médica e de Extensão.



## Pesquisa

A pesquisa é, igualmente, um valioso pilar de sustentação da qualidade e credibilidade do HSL, que disponibiliza suporte ao desenvolvimento de projetos, articulando-se com a Comissão Científica do Hospital e com o Comitê de Ética em Pesquisa da Universidade. Nesse contexto, presta apoio a pesquisadores (professores, alunos e bolsistas), em nível de graduação e pós-graduação, bem como a duas importantes unidades da Universidade, geradoras de conhecimento, que estão localizadas no âmbito do Hospital: o Instituto de Geriatria e Gerontologia-IGG e o Instituto de Pesquisas Biomédicas-IPB.

O Hospital, juntamente com outras 31 instituições, integra a Rede Nacional de Unidades de Pesquisa Clínica em Hospitais de Ensino, instituída pelos Ministérios da Saúde e da Ciência e Tecnologia, com o objetivo prioritário de padronizar o desenvolvimento de todas as fases de ensaios clínicos, envolvendo fármacos, procedimentos, equipamentos e dispositivos para diagnósticos. Em 2011, ingressaram 460 projetos de pesquisa, assim distribuídos:

<b><i>Pesquisas de Pós-Graduação stricto sensu</i></b>	<b>264</b>
<b><i>Pesquisas de Graduação</i></b>	<b>34</b>
<b><i>Pesquisas Clínicas</i></b>	<b>90</b>
<b><i>Ensaio Clínicos</i></b>	<b>72</b>
<b><i>Total</i></b>	<b>460</b>

Fonte: CIDAPE – Centro de Interação e Desenvolvimento, Assistência, Pesquisa e Ensino (HSL)

## Destaques

### Literatura Infantil e Medicina Pediátrica

Projeto desenvolvido por bolsistas de iniciação científica, graduandos em Letras e voluntários de Direito, Psicologia, Educação e Comunicação Social, agrega a Biblioteca Infantojuvenil da internação pediátrica e conta com mais de 2.000 exemplares à disposição de crianças e adultos. Em 2011, 680 pessoas participaram dos encontros.

### Porto Alegre Health Care Cluster

Com o objetivo de transformar Porto Alegre num importante destino internacional de turismo de saúde, uma parceria entre quatro hospitais da cidade, entre eles o Hospital São Lucas, e a Secretaria Municipal de Turismo (SMT), foi instituído o Porto Alegre Health Care Cluster, organização público-privada criada pela SMT, com o objetivo de transformar Porto Alegre numa das plataformas de turismo médico e num dos principais destinos para turistas norte-americanos e europeus que realizam tratamentos médicos em outros países.

A assinatura do termo de cooperação que criou o grupo gestor para definir as diretrizes e regular o funcionamento ocorreu em junho de 2011. A intenção é preparar a capital gaúcha e seus principais hospitais para receber esse segmento turístico que tem crescido no mundo.

### Dia de sorrisos e imaginação

O Hospital São Lucas reproduz a Feira do Livro de Porto Alegre para crianças internadas na pediatria. Em 2011, a escritora Jane Tutikian (na foto, autografando), acompanhada do famoso Bocão, personagem querido das crianças do HSL, interagiu com o público ao narrar uma versão mais alegre do conto de fadas Chapeuzinho Vermelho. “Tive a felicidade de ser patrona desse evento de fundamental importância, que funciona como um importante auxiliar da medicina. Estar aqui hoje é motivo de alegria”, garantiu. A Feira também teve a presença do patroninho, representado nesta edição por Rafael Darci Locatelli, 11 anos, que saiu de Nova Boa Vista para um transplante de rim.

Nesta edição, foram arrecadados mais de 600 livros infantojuvenis, entre doações e compra, para serem “vendidos” pelos convidados de honra nas bancas que reproduzem a mais antiga festa literária do País. O Reitor da PUCRS, Joaquim Clotet, e o Pró-Reitor de Pesquisa e Pós-Graduação, Jorge Audy, participaram “vendendo” livros nas bancas.



## Centro de Reabilitação

O espaço é dedicado à assistência integrada e ao processo de ensino, pesquisa e extensão da Universidade. A partir da implementação do Curso de Fisioterapia em 2000/2 e atendendo às exigências do MEC para Cursos de Graduação em Fisioterapia, surgiu a necessidade da criação do Centro de Reabilitação. Fundamentadas no propósito da atenção à saúde da pessoa como um todo, as ações programáticas são interdisciplinares. A assistência, nesta visão, está integrada aos programas de ensino em nível de graduação e pós-graduação da Faculdade de Enfermagem, Nutrição e Fisioterapia (Faenfi) e demais Unidades Universitárias, à geração de conhecimento e tecnologias através da pesquisa e aos programas de extensão universitária. Propõe diferenciado suporte de atenção à saúde e cuidado à pessoa e sua família.

Conta com profissionais especializados, infraestrutura ampla e tecnologia moderna, para atender diferentes áreas da reabilitação, prevenção e promoção da saúde.

### Objetivos

- Desenvolver assistência por meio de ações interdisciplinares, envolvendo os diferentes profissionais da área da saúde;
- Desenvolver assistência fisioterapêutica à comunidade em geral, através de convênios de saúde;
- Promover a integração das atividades referentes ao ensino, de prática assistida, dos estágios de graduação e da pós-graduação da FAENFI;
- Contribuir para a produção de conhecimentos e novas tecnologias.





## GESTÃO AMBIENTAL NO HSL

O HSL segue o conceito do *triple bottom line*, promovendo e estimulando ações sustentáveis em termos econômicos, sociais e ambientais. A sustentabilidade do Hospital tem por base o aprimoramento do seu modelo de gestão, utilizando a metodologia do Balanced Scorecard (BSC) para avaliar o desempenho de forma alinhada aos objetivos estratégicos, visando ao crescimento com autossustentação.

A questão ambiental contempla medidas para a diminuição do consumo de insumos e materiais, como a substituição de processos, a implementação de mecanismos de controle, a substituição de produtos e a redução da geração de resíduos pela segregação na sua origem.

### GESTÃO DE RESÍDUOS



Segregação dos resíduos na origem possibilitou o envio de 26% do material produzido para oficinas de reciclagem, minimizando a poluição ambiental com a geração de renda.

### MEDIDAS PARA CONSCIENTIZAÇÃO



Elaboração de um plano para o gerenciamento de resíduos além de atender os requisitos legais da RDC Anvisa Nº 306/2004 e a resolução Conama nº 358/2005, referente ao regulamento técnico para o Gerenciamento dos Resíduos dos Serviços de Saúde.

Nomeação de um grupo de trabalho multidisciplinar para definir normas e rotinas para a segregação, coleta, transporte e destino final dos resíduos gerados nas respectivas áreas de conhecimento e de atuação.

Treinamento referente às normas e rotinas para a segregação e descarte de resíduos, para todos os funcionários.

### SUBSTITUIÇÕES DE PRODUTOS



Substituição do combustível usado nos geradores de vapor (caldeiras), (óleo BPF) por gás natural.

Substituição de equipamentos do laboratório por equipamentos para processamento por sistema de química seca, reduzindo a emissão de efluentes químicos e biológicos.

## CONSUMO DE ENERGIA ELÉTRICA



Substituição de equipamentos elétricos e instalação de sensores de presença entre outras medidas implementadas pelo Projeto USE. A economia de energia elétrica no período foi significativa, considerando o aumento de 5,57% de leitos ocupados e serviços prestados. O consumo de energia elétrica teve somente 1,39% de acréscimo.

## CONSUMO DE ÁGUA



Substituição de torneiras e instalação de válvulas para controle-vazão dos chuveiros.

Instalação de sistema para dosagem dos produtos químicos para lavagem de roupas na lavanderia. Redução do consumo de água em 9,87%.

## GERENCIAMENTO DE RESÍDUOS PERIGOSOS



Coleta e envio de lâmpadas fluorescentes, pilhas, baterias, produtos químicos, líquidos perigosos, óleo e resíduos de frituras com posterior encaminhamento para reciclagem ou aterros licenciados.

## DOAÇÕES DE MATERIAS PARA RECICLAGEM



Os materiais que têm possibilidade de aproveitamento com a reciclagem são coletados e doados para instituições que realizam trabalhos de reciclagem através de oficinas para geração de renda.

## REUTILIZAÇÃO DE MATERIAIS



Reaproveitamento de materiais para uso interno no Hospital.

Aproveitamentos de roupas usadas (tecido de algodão), para utilização nos serviços de higienização, reduzindo a compra de materiais para limpeza.

# Dimensão Ambiental



*O comprometimento de uma instituição é fundamental na formação de uma sociedade que almeje qualidade de vida, mas que dê valor ao meio ambiente. A PUCRS assumiu este compromisso ao estabelecer seu comitê de gestão ambiental (CGA) e ao definir sua Política Ambiental. Nesse contexto, está sendo elaborado o Projeto Campus Verde, o qual alinhará as ações da instituição no âmbito operacional, acadêmico-científico e de extensão através de estratégias que minimizem o impacto ambiental das suas ações, entretanto maximizem a geração e disseminação de conhecimento. ”*

**Rosane Souza da Silva** | professora da Faculdade de Biociências, coordenadora do Comitê de Gestão Ambiental (CGA) e integrante do Instituto do Meio Ambiente e dos Recursos Naturais da PUCRS



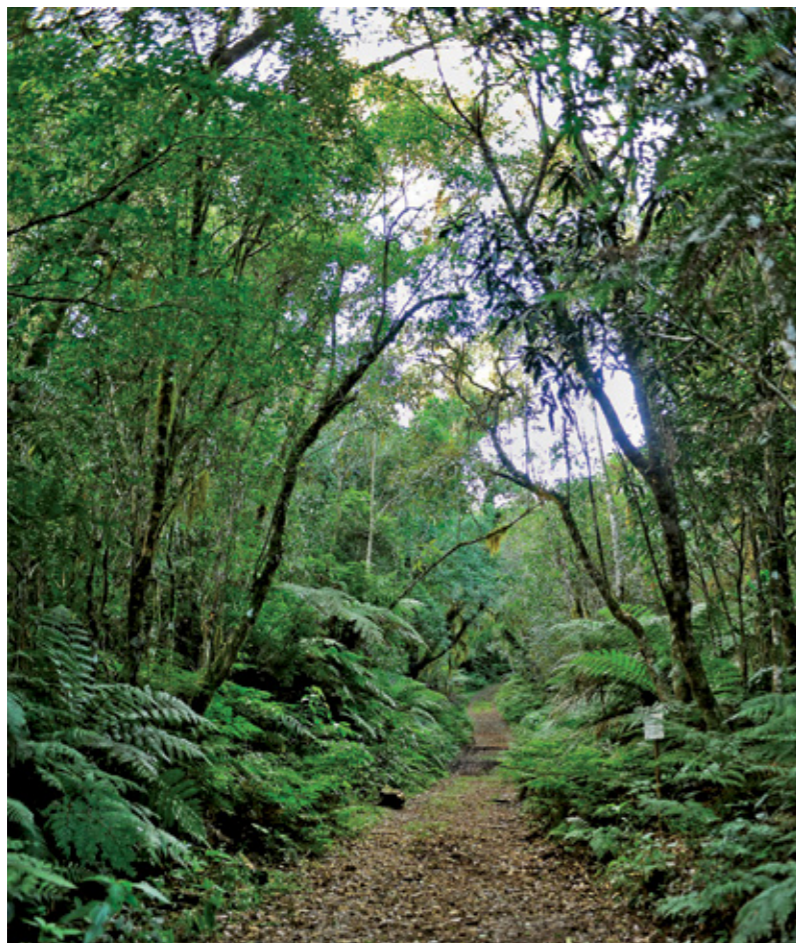
## A universidade e o meio ambiente

A Universidade, ao se caracterizar como um espaço privilegiado das atividades de ensino e de produção de conhecimento e partícipe de ações de desenvolvimento do país, precisa estar comprometida com a proteção do meio ambiente. Entendendo ser esse um tema imprescindível ao bem-estar e à qualidade de vida do conjunto da sociedade no qual a PUCRS se insere, o seu Plano Diretor constitui minucioso diagnóstico dos aspectos ambientais do Campus Central. Questões relacionadas aos recursos hídricos, ao uso do solo, à cobertura vegetal, aos resíduos e vibrações, ao trânsito e ao patrimônio histórico recebem especial atenção em tal plano.

Além disso, a adaptação dos prédios no que se refere ao conforto térmico e ao uso eficiente de energia precisa avançar celeremente. A operação e a manutenção da Universidade requerem igualmente a adequação aos critérios de proteção e preservação do meio ambiente, com ações que atendam às boas práticas de conservação ambiental e que se constituam em exemplos para alunos, funcionários e visitantes.

## INDICADORES DE GESTÃO AMBIENTAL

TEMA/EIXO	INDICADOR	TOTAL
ÁGUA	Consumo de água potável	135.019 m <sup>3</sup>
ENERGIA	Quantidade anual de energia elétrica consumida	43.717.955 kWh
	Quantidade de energia economizada anualmente devido a programa de eficiência energética	31.078.059 kWh
MATERIAIS	Consumo de papel A4 (Kg)	87.186
	Descarte de lâmpadas (unidades)	9.750 unidades de lâmpadas
	Quantidade de resíduos eletrônicos descartados (Kg)	7.200
RESÍDUOS Quantidade de resíduos produzidos por ano	Laboratórios e Clínicas (Kg)	41.787
	Lixo seco (m <sup>3</sup> )	2.380
	Madeira (m <sup>3</sup> esteril)	308
	Metais (Kg)	245.000
	Orgânico (m <sup>3</sup> )	900
	Pilhas e bateria (Kg)	67
	Papel e papelão (m <sup>3</sup> )	1.235
	Podas e arbóreos (m <sup>3</sup> esteril)	1.036
	PESQUISA	Projetos de pesquisa com foco no Desenvolvimento Sustentável
ENSINO	Disciplinas de graduação com foco no Desenvolvimento Sustentável	23
EXTENSÃO	Ações/Projetos de Extensão Comunitária com foco no Desenvolvimento Sustentável	12
CAPACITAÇÃO DE PROFESSORES E TÉCNICOS ADMINISTRATIVOS (Considerando apenas o USE)	Número de Capacitações realizadas com foco no Desenvolvimento Sustentável	2
	Total de participantes	143



## INSTITUTO DO MEIO AMBIENTE E DOS RECURSOS NATURAIS

### Biodiversidade e ações do Pró-Mata

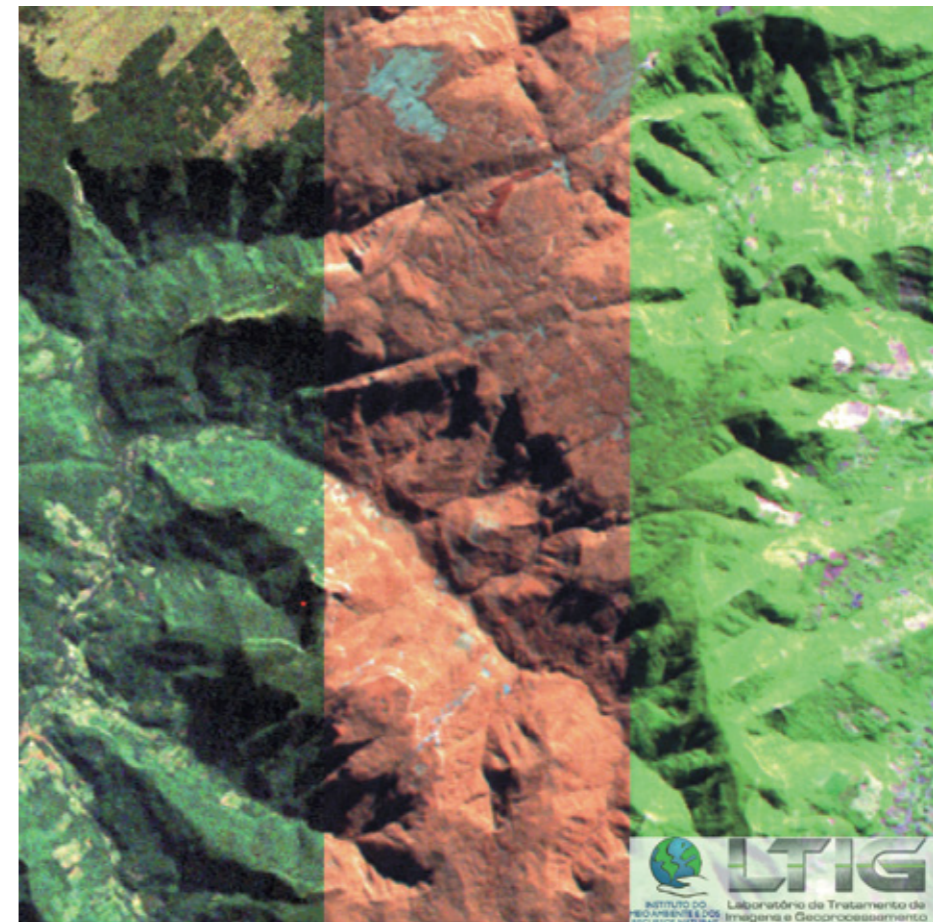
O Projeto Pró-Mata localiza-se na região nordeste do Rio Grande do Sul, no Planalto das Araucárias e borda da Serra Geral, e abrange parte dos municípios de São Francisco de Paula, Maquiné e Itati.

Foi criado em 1996 pela PUCRS a partir de um projeto desenvolvido com o apoio da Universidade de Tübingen, Alemanha, e da empresa Stihl. A estratégia inicial foi conhecer e garantir a biodiversidade de uma área com extrema importância biológica e complexidade paisagística na região sul do domínio da Mata Atlântica. A área de cerca de 3.100ha integra geograficamente uma rede regional de áreas protegidas, constituída pela Reserva Biológica da Serra Geral, Estação Ecológica de Aratinga, Reserva Biológica da Mata Paludosa, Área de Proteção Ambiental Rota do Sol, Floresta Nacional de São Francisco de Paula e Parque Nacional dos Aparados da Serra. A cobertura vegetal do Pró-Mata inclui campos nativos, florestas montanas com araucária (floresta ombrófila mista), florestas de encostas (floresta ombrófila densa) e ainda um complexo mosaico de vegetação em diferentes estágios de sucessão ecológica. No âmbito da educação ambiental, foi executado um projeto em parceria com o Instituto HSBC Solidariedade, tendo por objetivos difundir a importância da conservação e da sustentabilidade ambiental, capacitando jovens de escolas públicas de São Francisco de Paula em ações ambientalmente sustentáveis.

## Tratamento de Imagens e Geoprocessamento

O Laboratório de Tratamento de Imagens e Geoprocessamento (LTIG), vinculado à Faculdade de Filosofia e Ciências Humanas (FFCH), representa um suporte com avançada tecnologia para fins educacionais e pesquisas científicas de alta complexidade, atendendo a distintas áreas do conhecimento. Como propostas centrais do LTIG, destacam-se o auxílio a usuários na preparação, a organização e análise de dados geográficos, processados digitalmente, usando o geoprocessamento e o sensoriamento remoto para fornecer suporte à tomada de decisão nos aspectos ambientais e socioeconômicos e a interação universidade-comunidade. Entre as atividades educacionais de interação universidade-comunidade, destaca-se o agendamento de visitas gratuitas para alunos do ensino fundamental e do ensino médio. Mais de 600 alunos de escolas públicas e privadas foram recebidos pelo LTIG em 2011.

As atividades de pesquisas científicas estão divididas em dois grupos: um na área ambiental e outro na educação. As bolsas de iniciação científica e projetos de pesquisa em 2011 foram financiados pela PUCRS, CNPq, Fapergs e Petrobras.



## Destaque

## Petróleo, Recursos Minerais e Armazenamento de Carbono

O Centro de Excelência em Pesquisa e Inovação em Petróleo, Recursos Minerais e Armazenamento de Carbono (Cepac) foi criado a partir de uma parceria da PUCRS com a Petrobras. Seu objetivo é desenvolver pesquisas sobre o armazenamento geológico de gás carbônico (CO<sub>2</sub>) para fins de redução da emissão de gases de efeito estufa e mitigação de mudanças climáticas. Essa linha de pesquisa envolve a caracterização mineralógica, físico-química e a avaliação da integridade dos reservatórios geológicos, com aplicação direta aos novos recursos do

pré-sal no Brasil. Além disso, o Cepac investiga recursos energéticos não convencionais, como as ocorrências de hidratos de gás na costa do Rio Grande do Sul, os quais podem representar importante alternativa energética futura para o país. Nesse projeto, em 2011, foram realizadas as duas primeiras missões oceanográficas de pesquisa na história da PUCRS, envolvendo alunos de graduação, pós-graduação, pesquisadores e professores de diversas Unidades Acadêmicas.

### Missão Oceanográfica

Entre os dias 19 de maio e 2 de junho, ocorreu a segunda missão oceanográfica da PUCRS. Coordenada pelo Cepac, teve uma equipe de 30 pessoas, sendo 25 integrantes da Universidade, um técnico da Petrobras e quatro geólogos estrangeiros: um italiano e três japoneses. A viagem foi a bordo do Marion Dufresne, navio de pesquisa de bandeira francesa, equipado com o que há de mais moderno no mundo para serviços de estudos geológicos e geofísicos. A expedição, a cerca de 100 quilômetros da costa gaúcha, no Cone de Rio Grande, realizou pesquisas para o Projeto Conegas, que tem foco nas ocorrências de hidratos de gás na região.





## USO SUSTENTÁVEL DE ENERGIA



O uso eficiente da energia promove a utilização ponderada dos recursos naturais pela sociedade, de modo a satisfazer as suas carências atuais, sem comprometer as futuras gerações. Alinhada com este pensamento, a PUCRS implantou o **Projeto USE – Uso Sustentável da Energia**, que tem como objetivo disseminar práticas sustentáveis e eliminar os desperdícios no emprego da energia. Baseado em três frentes de atuação (técnicas, educacionais e de comunicação), o Projeto desempenha atividades de eficiência energética desde 2008.

**Ações técnicas** – Destacam estudos que mostram o potencial de economia de energia de 49% no sistema de iluminação das salas de aula dos cursos de graduação. Isso é possível a partir da aplicação de lâmpadas e luminárias de alto rendimento. Conceitos e aplicações de arquitetura sustentável conseguiram reduzir em até 6,7°C na temperatura interna de ambientes com a implementação do telhado vivo (foto) em alguns prédios.

**Área educacional** – Até 2011, houve mais de 100 ações, entre cursos e palestras, totalizando 1.382 pessoas capacitadas. Também foram criadas as Comissões Internas de Gestão de Energia (CIGEs), que auxiliam nas atividades do USE, difundindo ações por toda a Universidade.

**Comunicação** – Foram registradas 85 ações até 2011. Entre elas estão as publicações semanais no Boletim PUCRS Notícias e nas redes sociais da Universidade. O USE mantém perfis no Twitter e no Facebook, aproximando-o da comunidade em que a PUCRS está inserida. Reunidas, essas atividades revelam o vigor do Projeto USE, mostrando à sociedade que a qualidade de vida depende diretamente de práticas sustentáveis como a do uso racional da energia.

## Gestão da Água

O processo de controle da água potável iniciou no ano 2000, com o controle das contas e do consumo. Nos primeiros anos, foi possível relacionar a redução do uso com o conserto de redes que atendiam os prédios. Em seguida, foi intensificada a procura por vazamentos. Paralelamente houve a instalação de instrumentos para restringir a vazão e reduzir a pressão nas tubulações. O acompanhamento e a monitoração permitiram diagnosticar as maiores perdas, determinando a substituição integral das redes por outras mais resistentes e totalmente inspecionáveis. Esse momento marcou o início da Gestão da Água.

Desde 2009 o consumo de água no Campus corresponde a 49% do registrado em 1999, com uma economia aproximada de 1,5 milhão de metros cúbicos. O consumo global, em 2011, foi de 135.049 m<sup>3</sup> (em 1999 utilizaram-se 239 mil m<sup>3</sup>).



### Destaque

## Revitalização do Arroio Dilúvio

Foi assinado em dezembro, por representantes das prefeituras de Porto Alegre e Viamão, da PUCRS e da UFRGS, o Protocolo de Cooperação para a revitalização do Arroio Dilúvio. O documento representou a finalização de mais uma etapa do Programa, que envolveu diversos parceiros na elaboração do Marco Conceitual, balizador da atividade. O protocolo prevê a cooperação institucional para a formação de um Grupo de Trabalho (GT) com o objetivo de acompanhar, debater e elaborar projetos e iniciativas visando à revitalização do Arroio Dilúvio, que atravessa a Capital. A intenção é que o programa entre na fase de execução e acrescente novas competências aos projetos em andamento, englobando temas como saneamento, erosão, inclusão social e educação ambiental, para integrar o Arroio às comunidades de Viamão e da Capital.



## Escola Sustentável

Trata-se de um projeto multidisciplinar desenvolvido pelo Comitê de Gestão Ambiental e o Instituto do Meio Ambiente e dos Recursos Naturais da PUCRS. Visa auxiliar escolas na busca pela sustentabilidade ambiental por meio de procedimentos técnico-administrativos e pedagógicos. Em 2011, os Colégios Maristas Rosário e Champagnat aderiram à iniciativa, realizando atividades conjuntas. Para 2012, quatro escolas foram agendadas. Entre as atividades estão a avaliação da redução do impacto ambiental das atividades administrativas das instituições e a realização de oficinas sobre redução do impacto ambiental para alunos, funcionários e comunidade em geral.



## RELATÓRIO DOS AUDITORES INDEPENDENTES SOBRE O RELATÓRIO SOCIAL

**Ilmos. Srs. Conselheiros e Diretores da  
UNIÃO BRASILEIRA DE EDUCAÇÃO E ASSISTÊNCIA**

1. Examinamos as informações físicas e financeiras que integram o Relatório Social da **UNIÃO BRASILEIRA DE EDUCAÇÃO E ASSISTÊNCIA**, composto pelas informações relativas à Pontifícia Universidade Católica do Rio Grande do Sul e Hospital São Lucas, referentes ao exercício findo em 31 de dezembro de 2011, elaboradas sob responsabilidade de sua administração, de acordo com as práticas contábeis adotadas no Brasil.

Nossa responsabilidade é a de expressar uma opinião sobre as informações contidas neste Relatório, com base em nossa auditoria, conduzida de acordo com as normas brasileiras e internacionais de auditoria. Essas normas requerem o cumprimento de exigências éticas pelos auditores e que a auditoria seja planejada e executada com o objetivo de obter segurança razoável de que as demonstrações contábeis, e, no caso, as informações físicas e financeiras que integram o Relatório Social, estão livres de distorção relevante.

2. As informações financeiras, que tenham correlação com as demonstrações contábeis levantadas em 31 de dezembro de 2011, foram objeto de exames quando de nossa auditoria sobre as referidas demonstrações e sobre as quais emitimos relatório de opinião dos auditores independentes, sem ressalvas, em 09 de abril de 2012.
3. As informações físicas e as demais informações financeiras, que não tenham correlação com as demonstrações contábeis, foram confirmadas junto aos controles internos da Entidade, incluindo relatórios gerenciais, quadros estatísticos, indicadores de gestão e outras informações obtidas junto à administração, especialmente com relação às políticas administrativas e operacionais.
4. Em nossa opinião, as informações físicas e financeiras que integram o Relatório Social são fidedignas e refletem adequadamente os gastos em atividades internas e externas decorrentes de programas e projetos da UNIÃO BRASILEIRA DE EDUCAÇÃO E ASSISTÊNCIA, considerando as Mantidas Pontifícia Universidade Católica do Rio Grande do Sul e Hospital São Lucas.

Porto Alegre, 27 de setembro de 2012.



Paulo Rogério Martinez Nunes  
Sócio – Responsável Técnico  
Contador - CRC/RS nº. 052.469/O-2

Juenemann & Associados  
Audidores e Consultores  
CRC-RS nº. 1.979  
CVM nº. 3.786